

DIRECTIVES TECHNIQUES NATIONALES

SAISON **2023/2024**



Equipe de France A Féminine – Euro Basket – Médaille de Bronze



U19 Masculin – Coupe du Monde – Médaille d'Argent



U18 Féminine – Euro Basket – Médaille d'Argent



U20 Masculin – Euro Basket – Médaille d'Or



U20 Féminine – Euro Basket – Médaille d'Or



U16 Masculine – Euro Basket – Médaille de Bronze



U16 Féminine – Euro Basket – Médaille d'Or



A 3*3 Féminine - Jeux Européens – Médaille d'Argent



U18 3*3 Masculin – Coupe du Monde – Médaille d'Argent



U18 3*3 Féminine – Coupe du Monde – Médaille d'Argent



A 3*3 Féminine – Coupe du Monde – Médaille d'Argent



U17 3*3 Masculin – Coupe d'Europe – Médaille de Bronze



U17 3*3 Féminine – Coupe d'Europe – Médaille d'Or



A 3*3 Féminine – Women's series – Médaille d'Argent



U23 3*3 Masculin – Nation League – Médaille d'Or

SOMMAIRE

Editoriaux.....4 à 6

Répartition des missions au 1 ^{er} septembre 23	7
Cartes des zones et Interzones.....	8 à 9
Formation du joueurs :	10-13
- Priorités détection / Formation du joueur.....	10
- Pôle Haut Niveau - PPF	11
- Détection et Formation du joueur.....	12 à 13
Management des cadres :	14
- Pôle Haut Niveau – Management des cadres.....	14

Echéancier 2023-2024.....15 à 16

Carte d’implantation des Pôles de la filière du Haut Niveau.....	17
Plan de détection – compétition.....	18
La Filière de Détection.....	19
Tournois Inter Comités U13.....	20 à 25
Tournois Inter Secteurs U14.....	26 à 28
Tournois Inter Pôles U15.....	29 à 36
Camps Inter-Comités.....	37 à 40
Camps Inter Secteurs.....	41 à 43
Camps Inter Zones.....	44 à 47
Département Bleus@venir	48 à 52
Formation des Techniciens.....	53 à 69
3 x 3	70 à 76
Vivre ensemble : Basket Santé - Basket inclusif - BaskeTonik – BaskeTonik Forme - Micro basket.....	77 à 86
Autres Pratiques : Mini Basket	87 à 109
DETECTION : <i>Extraits pertinents du document de référence</i>	110 à 117

EDITO DU DIRECTEUR TECHNIQUE NATIONAL



Notre saison 2022/2023 était bien partie pour être exceptionnelle, elle est juste historique !!!

En effet, les résultats de l'ensemble de nos sélections seniors et jeunes, 5X5 et 3X3, nous placent dans les toutes meilleures nations mondiales lorsque l'on cumule les résultats des deux disciplines.

C'est évidemment le travail de tous, à tous les niveaux de la pyramide du Projet de Performance Fédéral qui s'appuie sur une détection partout en France métropolitaine et Outre-mer, sur des Pôles Espoirs dont l'efficacité n'est plus à démontrer puis sur un Pôle France et des Centres de Formation qui perpétuent le très bon travail réalisé en amont.

Enfin, nous avons des cadres investis dans les différentes équipes de France et qui participent au rayonnement de la France au niveau mondial.

Bien sûr nous ne réussissons pas tout. La récente Coupe du Monde nous a rappelé que nous ne gagnons pas seulement en nous présentant sur un terrain, une compétition. Il faut beaucoup d'ingrédients... de plus en plus. Nous devons continuer à évoluer, à progresser.

Un des axes de progression est dans l'accompagnement humain de nos jeunes à fort potentiel. En commençant par nos cadres qui doivent être acculturés à cette démarche. Nous l'avons entrepris lors d'une première session, nous devons l'accentuer en formant une nouvelle promotion.

Un autre axe réside dans la formation professionnelle. Nous devons absolument investir ce domaine. Nous l'avons mis en place au sein de la fédération par le rapprochement du Pôle formation et du Pôle Haut niveau. Des interactions qui se matérialisent par des projets communs portés par le Haut Niveau des techniciens conjointement avec le Pôle formation et emplois.

Ainsi, je vous propose une nouvelle approche de nos ambitions communes. Qu'elle ne soit plus exclusivement verticale mais bien basée sur des échanges permanents et une adaptation à tous les niveaux de la pyramide dont nous devons en permanence chercher à consolider et à élever pour nous maintenir au plus haut niveau mondial.

Je vous souhaite une très belle saison qui sera ponctuée par une échéance olympique énorme avec les JOP de Paris 2024, essentielle pour la FFBB en particulier et pour le sport français en général.

Alain CONTENSOUX

EDITO DU DIRECTEUR DU POLE HAUT-NIVEAU ET DE LA HAUTE-PERFORMANCE



Editorial J Commères

DTNA- Directeur de la Performance et des Equipes de France

30/10/2023

Bien chers tous,

A l'orée du rendez-vous crucial de nos sélections nationales aux Jeux Olympiques de Paris 2024, je souhaiterais surligner ici nos actions principales qui doivent nous inviter à poursuivre notre engagement dans le sens d'un travail de fond sur un temps long.

La Performance immédiate, dans une concurrence mondiale exacerbée, propre au Basketball et au 3x3, est un objectif central qui ne doit jamais nous écarter de la réflexion sur le chemin de sa construction.

Ne pas nous draper dans des certitudes mais toujours chercher à comprendre les évolutions pour tenter d'anticiper plutôt que subir prend toute son importance dans un contexte en perpétuel changement.

La Performance durable vient en écho de la stratégie générale de la Direction Technique Nationale rappelée dans son éditorial par Alain Contensoux.

Elle doit s'appuyer sur la réussite d'un vrai partage de projets ayant pour vocation d'améliorer en permanence les capacités des entraîneurs (es) et, par là-même, la progression des joueuses et joueurs tout au long du parcours de leur formation.

Notre réflexion sur la Performance durable est motivée par le développement d'actions visant à rassembler l'ensemble des acteurs autour du bien commun du basket français, qu'est la formation.

Je rappelle à ce titre, un des enjeux majeurs du Projet de Performance Fédéral ; à savoir, la cohabitation de deux disciplines (5x5 & 3x3) en développant des talents aux caractéristiques différentes mais issus d'un socle commun.

Dans nos Pôles Espoirs Régionaux, notre Pôle France ainsi que dans les Equipes de France, notre identité doit se traduire par la recherche d'excellence et par

EDITO DU DIRECTEUR DU POLE HAUT-NIVEAU ET DE LA HAUTE-PERFORMANCE

l'attractivité de l'ensemble de ces structures. Elle doit se construire sur le socle des valeurs de la FFB dans le respect de sa charte éthique, sur l'engagement dans le projet collectif devant susciter une vraie adhésion individuelle.

Tout cela doit se conjuguer au sein d'un cadre relationnel positif que nous nommons l'accompagnement humain, enclin à créer une solidarité entre tous.

Nous nous devons de poursuivre avec ténacité notre engagement dans ces projets, encouragés par les résultats globaux que nous avons enregistrés au cours de cet été 2023 et pour lesquels nous sommes, ensemble, partie prenante.

Très cordialement à toutes et à tous,

Jacques Commères

REPARTITION DES MISSIONS AU 1^{er} SEPTEMBRE 23

INTER ZONES Coordo. de l'interzone	ZONES Coordo. de Zone	LIGUES DIRECTEUR TECHNIQUE REGIONAL	SECTEURS Responsable de la formation du joueur/ de la joueuse	LIGUES Responsable de la formation de cadres	
INTERZONE EST TIL Q DANS LE SECTEUR PROVENCE V.CHETAIL	ZONE EST JP. MORATEUR	AUVERGNE-RHONE-ALPES G. MORATA	ALPES G.MORATA	A.LABOUIZE	
			AUVERGNE C.DEGANIS		
			LYONNAIS JP. MORATEUR		
		BOURGOGNE-FRANCHE-COMTE N. FAURE	BOURGOGNE N. FAURE		N. FAURE
			FRANCHE-COMTE N.FAURE		
			LA REUNION M.RISACHER		
	ZONE SUD-EST JP. BOISSE	OCCITANIE P. CHICANNE	LANGUEDOC-ROUSSILLON JP. BOISSE	F. PERRIGault	
			MIDI PYRENEES P. CHICANNE		
		SUD V.CHETAIL	PROVENCE V. CHETAIL	V.CHETAIL	
			COTE D'AZUR V. CHETAIL		
		CORSE JP. FEDI			
INTERZONE NORD TIL Q DANS LE SECTEUR IDF I.BALLARINI	ZONE NORD C.SIMON	HAUTS DE FRANCE O. D'HALLUIN	NORD-PAS DE CALAIS F. FRYDRYSZAK	O. D'HALLUIN	
			PICARDIE F. FRYDRYSZAK		
		NORMANDIE C.SIMON	BASSE-NORMANDIE N. LEBLANC	C.COLLETTE	
			HAUTE-NORMANDIE C. SIMON		
	ZONE NORD-EST L.HANTZ	GRAND EST L.HANTZ	ALSACE L.HANTZ		A. LOUCIF
			CHAMPAGNE-ARDENNES J. ZIOLKOWSKI		
	ZONE IDF I.BALLARINI		LORRAINE D. JEANJOSEPH masc/ B. TERNARD Fem		
	ILE DE France I.BALLARINI	ILE DE FRANCE Y.TEKPLI Fem/ L.CALVEZ Masc		I.BALLARINI	
INTERZONE OUEST TIL Q DANS LE SECTEUR CENTRE VL N.CORBE	ZONE OUEST T. MOULLEC	BRETAGNE F. BRISSON	BRETAGNE D.HERMINE	F. BRISSON	
		PAYS DE LOIRE A. LIGONNIERE	PAYS DE LOIRE A. LIGONNIERE	PL. BALIELLO	
	ZONE SUD-OUEST T. ROSES	CENTRE VAL DE LOIRE N. CORBE	CENTRE VAL DE LOIRE N. CORBE masc/ A. KOTOCOVA Fem		N. CORBE
		NOUVELLE AQUITAINE M.LAVALEUR	AQUITAINE M. LAVALEUR		F.ROY
			LIMOUSIN T. ROSES		
			POITOU/CHARENTES G. PESTEL		
GUYMARGUA P. CHAM			GUYANE RC. VINCENT		
			MARTINIQUE S. SOUCHETTE		
			GUADELOUPE P. CHAM		
CENTRE FEDERAL			DTBN		
N. ABSALON V. BOURDEAU J. COLOMBO J. EGLOFF B. FAURE A.GUPPILLOTTE G. HALIN L. KEBE		C. MELAIN G. THOMAS (Directeur) A. TOUPANE R.NELHOMME	C. ALLARDI M.BRESOLIN A. CONTENSOUX (DTN) A. BROGNIET J. COMMERES F. CARRION F.. CRAPEZ P.O CROIZAT Y. FONTENEAU	S. HACQUARD Y. JULIEN E. KEHLHOFFNER T. MOULLEC V.OLIOT F. POLLET M. SOUCHOIS G. THOMAS B. VAUTHIER	

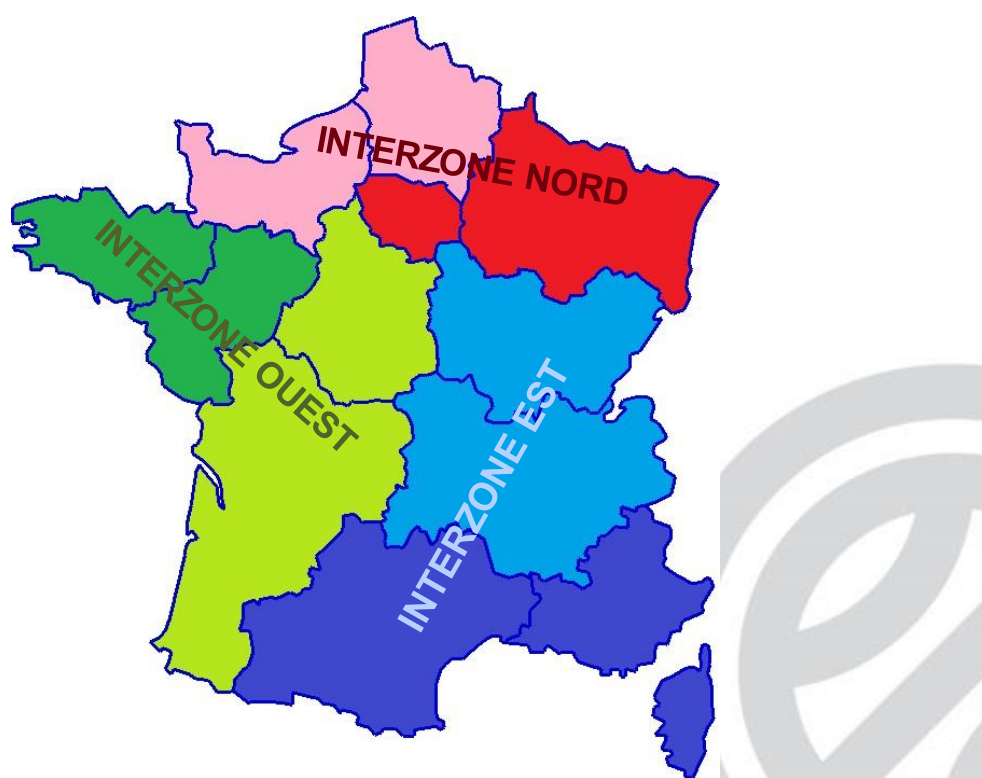
CARTE DES ZONES ET INTERZONES

DECOUPAGE DES ZONES ET DENOMINATIONS



CARTE DES ZONES ET INTERZONES

CARTE DES INTERZONES (ORGANISATION DES TIP QUALIFICATIFS U15)



Priorités Détection / Formation du joueur

« PROJET DE PERFORMANCE FEDERAL » :

Mise en œuvre des actions liées à la détection à travers :

- Les Tournois : TIC U13, TIZ U13, TIS U14 et TIP U15.
- Les Camps : CIC U13 et U14, CIS U13 et U14 et CIZ U15.
- Le Camp National et les tests d'entrée au PFYM (U15.)

Tous les joueurs/euses potentiel/les doivent avoir passé « Prédicaille » dans la fenêtre idéale (160/164 mois pour les masculins = généralement première année de pôle). Chaque responsable de Pôle est alerté dans ladite fenêtre par mail.

« L'AVENIR EN GRAND »

- Intégration systématique des joueurs TGG dans les Camps, les Sélections, les Pôles. Programme spécifique
- Evaluation et suivi longitudinal des potentiels, des grands et très grands gabarits
- Soutien auprès des Clubs, sensibilisation des entraîneurs aux problèmes liés à l'accompagnement de ces joueurs
- Valorisation des entraîneurs et des Clubs formateurs

PÔLES ESPOIRS : respect des « Contenus de Formation 13-15 ans »,

Travail sur la planification, évaluation et suivi.

BLEUS@VENIR : détection et signalement des hyper-potentiels avant l'entrée en Pôle Espoir Régional pour un suivi personnalisé et un accompagnement spécifique.

COORDINATION DES ETR

Optimiser le fonctionnement des Equipes Techniques Régionales :

- Identification des CTF et de leurs missions respectives : base de données informatique mise en place au niveau Fédéral. Aide à la mise à jour.
- Intégration des personnes ressources susceptibles d'apporter une plus-value à l'ETR
- Définition des stratégies et protocoles de participation des CTF à l'ETR en accord avec les Présidents de Comités ou de Ligues.
- Intégrer prioritairement les CTF et les impliquer dans les actions de détection et de formation
- Privilégier l'ETR pour déployer les directives techniques fédérales et harmoniser leur mise en œuvre dans les comités et favoriser les actions de développement dans les Comités
- Evaluer les actions
- S'imposer et être reconnue comme force de propositions

PÔLE HAUT NIVEAU

PARCOURS DE PERFORMANCE FEDERAL

(Responsable : Stanislas HACQUARD)

Renforcer le Parcours de Performance Fédéral : Tournois Inter Comités – Tournois Inter Secteurs - Tournois Inter Pôles– Tournoi Inter Zones – Camp Inter Comités – Camp Inter Secteurs – Camp Inter Zones.

1. **U13 NÉ(E)S EN 2011 ET 2012 :**
TIC

Date limite de la phase Ligue: **fin des vacances de Noël.**

Date limite de la phase Zone : **fin des vacances d'hiver.**

Tournoi Inter Zones : **8 mai au 12 mai 2024 (Voiron)**

CIS

Date limite : vacances de printemps (préparation de l'équipe de Zone du TIZ prévu à l'Ascension)

CIC U12

Période à privilégier : juillet 2024

Objectifs : Détection, préparation et évaluation des meilleurs potentiels et grands gabarits.

CIC U13

Date limite : vacances d'hiver.

Objectifs : Détection, évaluation des potentiels, entrées au Pôle espoirs.

2. **U14 NE(E)S EN 2010 :**

CIC

Période à privilégier : Fin des vacances de printemps

TIS

Période à privilégier : Juin 2024

CIS

Période à privilégier : Eté 2024

Les sélections, à chaque niveau, doivent regrouper les meilleurs potentiels **y compris les grands et très grands gabarits (présence obligatoire des deux plus grands)** en vue des échéances nationales (Camp National, Tests d'entrée CFBB, Camp National TGG)

3. **U15, NÉ(E)S EN 2009 ET APRÈS :**

CIZ

Dates : 21 au 27 Octobre 2023

Organisation : Le Temple sur Lot.

NB : chaque délégation présentera obligatoirement, au minimum, un joueur et une joueuse né(e) en 2010

Equipes de 9 joueurs/euses dont les deux plus grands de la zone et UN N-1

CAMP NATIONAL

Dates : 13 au 18 Décembre 23.

FORMATION DU JOUEUR

Détection et Formation du joueur

DETECTION ET FORMATION DES TGG

TOUSSAINT 2023 :

Repérage et évaluation des 20 plus grands de chaque Comité par année d'âge
Retour des fiches de recensement des TGG afin d'établir la liste pour le camp TGG de décembre.
(10 du 1^o semestre et 10 du second).

MARS 2024 :

Repérage et évaluation des 20 plus grands de chaque Secteur par année d'âge
Retour des fiches de recensement des TGG afin d'établir la liste pour le camp TGG de mai.
(10 du 1^o semestre et 10 du second)

Cette action reste prioritaire. Monsieur Christophe ALLARDI, Conseiller Technique national, est le coordonnateur du suivi de cette détection. Les potentiels TGG seront regroupés en décembre 2021 lors du Camp National des « "minimes » 07, puis à l'occasion du Camp TGG.

MAI 2024 :

Camp National TGG : organisation **29 mars au 01 avril 2024 (VICHY)** avec pour objectifs : le perfectionnement des joueurs et joueuses identifiés TGG, la formation de cadres chargés de la formation de ces joueurs au quotidien et la réalisation d'outils didactiques en direction des entraîneurs.

PES : LA FORMATION DU JOUEUR

1. Suivi des jeunes nés en 2009

Dans le prolongement des Tournois et des Camps organisés en **2022-2023** sur cette catégorie dans les Liges et les Zones, le suivi et le repérage de nouveaux potentiels dans les clubs (en particulier au travers des Championnats de France Elite et dans les Pôles Espoirs) sont des priorités.

OBJECTIFS :

Intégration et suivi des Potentiels à travers 3 actions :

CIZ (**21 au 27 Octobre 2023**- Le Temple sur Lot)

Camp National **13 au 18 Décembre 2023**- Bourges)

Tests d'entrée à l'INSEP : **process communiqué ultérieurement par le PFYM**

COMPETITIONS LES PLUS PROCHES :

Tournois de l'Amitié U15 (**été 2024**)

Championnats d'Europe U16 de l'été **2025** (U16).

2. Les Pôles Espoirs

RECRUTEMENT : LES 14 ET 15 ANS.

Le critère est la potentialité « haut niveau national ». Toute autre référence met en danger la légitimité des pôles et fragilise notre organisation.

FORMATION DU JOUEUR

Détection et Formation du joueur

Un quota maximum de 12 filles et 12 garçons (de nationalité française ou en cours d'acquisition avec récépissé de la demande de naturalisation) par pôle est à respecter obligatoirement. Tous les éléments étant listés la notion de partenaire d'entraînement est totalement proscrite. (NB : 24 masculins en IDF)

Le recrutement doit impérativement tenir compte d'un équilibre d'effectifs entre les minimales 1^o et 2^o années (maximum 8 joueurs/euses d'une même année d'âge).

La zone de recrutement se limite exclusivement au secteur de référence du Pôle (excepté la Champagne Ardenne pour les féminines). Toute dérogation devra faire l'objet d'une demande et de l'accord de la DTBN. Cette mesure demeure exceptionnelle.

ORIENTATION :

Le Pôle France prioritairement puis les Centres de Formation des clubs de haut-niveau. Une prime aux résultats reste attribuée (Entrée au Pôle France ou première sélection internationale).

CONTENUS DE FORMATION :

Axés sur la formation et le perfectionnement individuels.
Référence « **Cahier Technique des 13 – 15 ans** » (Doc DTBN).

LABELLISATION :

. Respect du cahier des charges et des directives d'évaluation des DRAJES.

EVALUATION DTBN :

Christophe ALLARDI, Frédéric CRAPEZ et Jean-Pierre MORATEUR sont chargés de mission auprès des Pôles Espoirs et des centres de formation.
Objectifs : suivi pédagogique et harmonisation de la mise en place des directives techniques. Evaluation des besoins et du fonctionnement. Mesure des résultats. Accompagnement et conseil.

MANAGEMENT DES CADRES

Pôle Haut Niveau

PÔLE HAUT NIVEAU **SERVICE « MANAGEMENT DES CADRES »**

(Responsable : Stanislas HACQUARD)

L'ÉQUIPE TECHNIQUE RÉGIONALE :

Le **Directeur Technique Régional (CTS Coordonnateur)** est responsable de son animation et de son fonctionnement.

RépercuSSION des directives et respect de l'échéancier.

Etablissement et programmation du plan annuel des actions.

Intégration de personnes ressources (liées aux responsabilités).

Prise en compte des actions de développement et promotion.

Evaluation des actions régionales et départementales.

DISPOSITIONS ADMINISTRATIVES :

ETABLISSEMENT DES LETTRES DE MISSIONS :

Utilisation exclusive de CTSWEB.

ACTION DIRECTE EN ASSOCIATION :

Nul n'est autorisé à entraîner ou manager une équipe de club, s'il n'a pas satisfait à la procédure d'autorisation du DTN et du Directeur Régional (document officiel à compléter dans l'ordre prévu des avis à recueillir)

BILAN ANNUEL DES MISSIONS :

La procédure est simplifiée afin d'alléger la charge administrative.

Chaque CTS doit y satisfaire.

ECHEANCIER 2023-2024

AOÛT - SEPTEMBRE 2023

Rentrée dans les Pôles espoirs
Organisation et planification des contenus de formation.

Lettres de missions :
Suivi de la Lettre de Missions et demande d'éventuels ajustements.

Envoi DTBN :

Nouvel organigramme de l'ETR avec la répartition des responsabilités et missions.

Programme de détection – formation des joueurs : finalisation des organisations (contenus, encadrement, outils d'évaluation, ...). Retour des tableaux « TOURNOIS » et « CAMPS »

Vérification auprès des CTF de l'utilisation effective et de la mise à jour de la Base de Données informatique.

Envoi du calendrier des matchs de la Ligue de Développement des Pôles.

OCTOBRE 2023

Suivi de la lettre de missions et validation dans les DR

Envoi à la DTBN

Retour des dossiers TGG.
Date butoir 31 Octobre.

NOVEMBRE 2023

Finalisation des Lettres de Missions

Echanges avec les Entraîneurs Nationaux pour finalisation des listes « 09 » et TGG (retour des fiches de recensement) en vue du Camp National de Bourges.

DECEMBRE 2023

Organisation du Camp National au CREPS de Bourges du **13 au 18 Décembre 2023**

JANVIER 2024

Suivi des joueuses et joueurs pressentis pour les « Tests d'entrée/ journées d'intégration au PFYM ». Echanges avec les Entraîneurs Nationaux.

FEVRIER 2024

Envoi à la DTBN

ECHEANCIER 2023-2024

Actualisation des dossiers TGG.

Date butoir 28 Février.

MARS 2024

Envoi à la DTBN

Compte-rendu et résultats des TIC U13

Date butoir **Vacances d'hiver 2024**

Retour des dossiers TGG.

Date butoir **15 Mars 2024.**

Stage de détection

PFYM (**2009**) Masculins et féminines : **Process à communiquer par PFYM** Retour des fiches de recensement des TGG afin d'établir la liste pour le camp TGG de mai.

AVRIL 2024

Envoi à la DTBN:

date limite : **30 avril 2023**

Compte-rendu et résultats des TIL Q U15 (**2009**).

La liste des 5 meilleurs joueurs - joueuses de chaque tournoi.

Compte-rendu et résultats des tournois de zone Inter comités **U13 (2011-2012).**

MAI 2024

Finales Nationales TIZ-TIL :

Tournoi Inter Zones U13 **du 8 au 12 Mai 2024 (Voiron)**

Tournoi Inter ligues U15 **du 8 au 12 Mai 2024 (Angers)**

Préparation des entrées dans les pôles espoirs (12G et 12F maxi / Pôle)

Camp TGG : **29 mars au 1er avril 24 (VICHY)**

JUIN 2024

Détection – formation : Finalisation du programme **2024-2025** au niveau des Ligues et des Zones.

Pôles Espoirs : recrutement des stagiaires (12 G et 12 F maxi / Pôle).

Liste des joueurs/euses protégé(e)s Elite U15

Dérogations Elite U15 et Licences AS Elite Pôliste

Validation des listes « Pôles » et « Espoirs Ministérielle » sur FBI et PSQS

JUILLET 2024

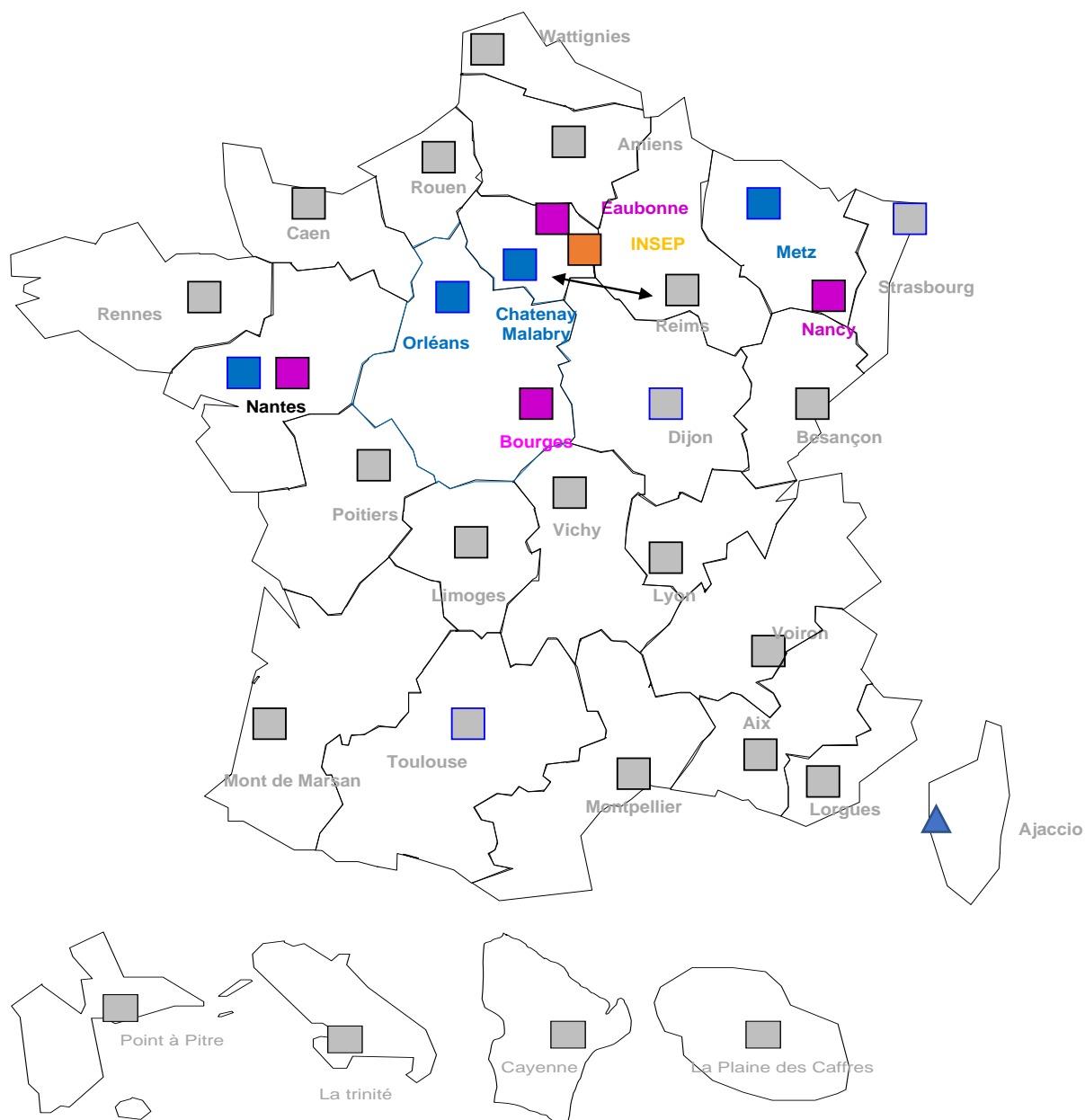
Envoi à la DTBN :

Compte-rendu et résultats des TIS U14 (10).

La liste des 7 meilleurs joueurs - joueuses de chaque tournoi.

Organisation du **CIL U14 Minimes 10** et constitution des sélections de zones minimes U14 (**09**) en vue du Camp Inter Zones (**vacances Toussaint 2025 au Temple sur Lot**)

CARTE D'IMPLANTATION DES POLES



1 Pôle France Mixte

4 Pôles Espoirs Féminins

4 Pôles Espoirs Masculins

22 Pôles Espoirs Mixtes

1 pôle Espoirs territorial mixte

1 pôle Espoirs territorial masculin

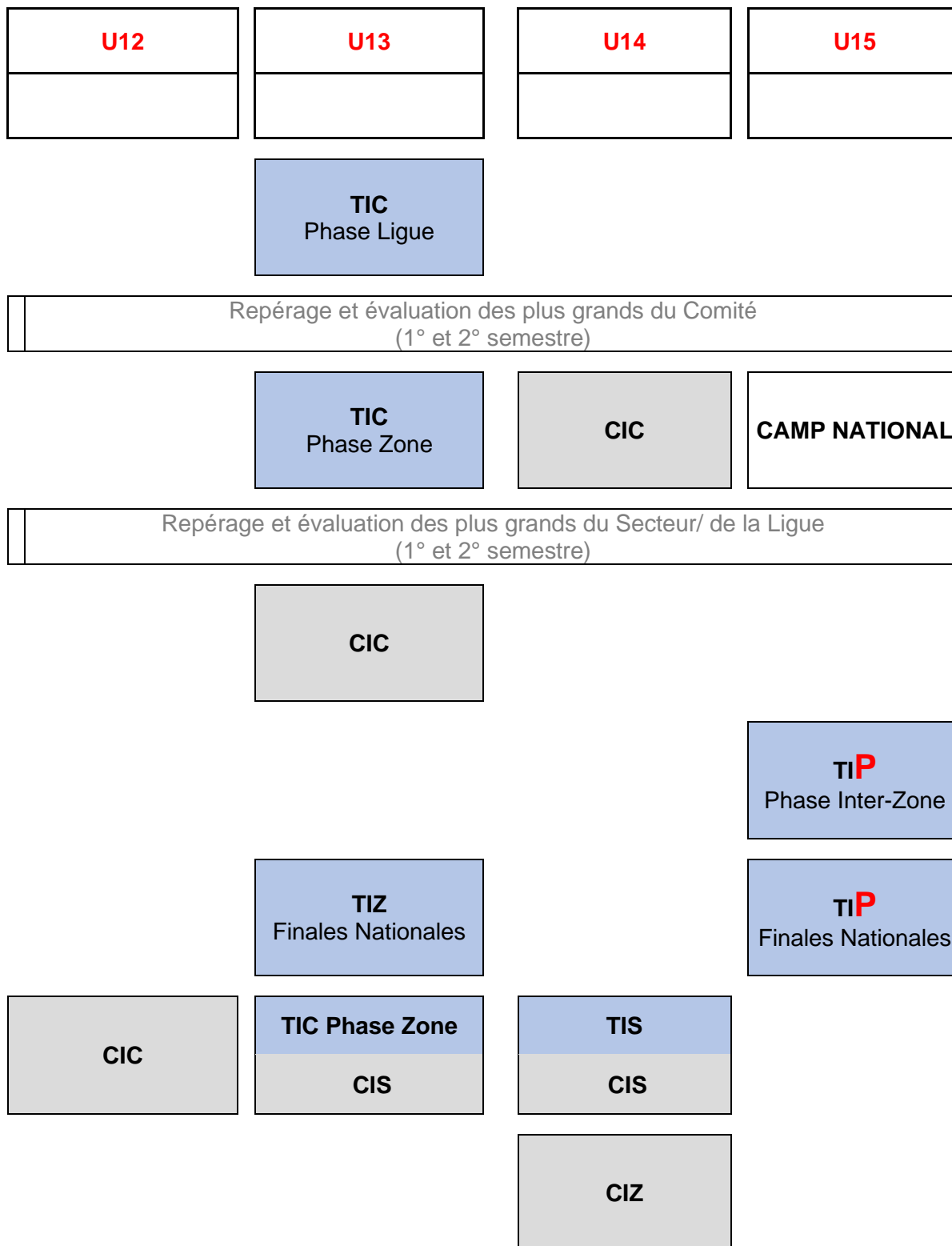


1 Pôle Mixte France Basket-ball et 32 pôles Espoirs Basket-ball. Le Pôle France et 14 Pôles Espoirs sont installés dans des établissements de l'Etat (CREPS Wattignies, Châtenay-Malabry, Strasbourg, Poitiers, Vichy, Montpellier, Aix, Antibes, Pointe à Pitre, La Réunion, Toulouse, Reims, Bourges, Nantes)

PLAN DE DETECTION-COMPETITION

Né (e) en	2023/2024	2024/2025	2025/2026	2026/2027	2027/2028
2004	20 ANS ET MOINS Championnat d'Europe				
2005	Championnat du Monde U19	20 ANS ET MOINS Championnat d'Europe			
2006	C3 U18 Championnat d'Europe		20 ANS ET MOINS Championnat d'Europe		
2007		C3 U18 Championnat d'Europe	Championnat du Monde U19	20 ANS ET MOINS Championnat d'Europe	
2008	C1 U16 Championnat d'Europe	Championnat du Monde U17	C3 U18 Championnat d'Europe		20 ANS ET MOINS Championnat d'Europe
2009	U15 CIZ Camp National	C1 U16 Championnat d'Europe		C3 U18 Championnat d'Europe	Championnat du Monde U19
2010	U14 CIC -TIS	U15 CIZ Camp National	C1 U16 Championnat d'Europe	Championnat du Monde U17	C3 U18 Championnat d'Europe
2011	U13 TIC-CIC-TIZ U13	U14 CIC-TIS	U15 CIZ Camp National	C1 U16 Championnat d'Europe	

LA FILIERE DE DETECTION



TOURNOIS INTER COMITES U13

TOURNOIS INTER COMITES **U13 (EX-BENJAMINS) (NÉ(E)S EN 2011 ET 2012 SAISON 2023-2024**

Joueuses et joueurs de nationalité française (ou procédure en cours), licenciés et nés en **2011 et après.**

Les Tournois utilisant comme dates un week-end devront être programmés en dehors des week-ends prévus pour les championnats nationaux jeunes par la Commission Sportive Fédérale. Si ce n'était pas le cas, la sélection ne pourra prévaloir sur une participation en championnat. Aucun report de match ne sera accordé.

Afin de rationaliser les dépenses les regroupements de CD en vue de constituer une détection seront autorisés et favorisés jusqu'à concurrence de 8000 licenciés.

PHASE DE SECTEUR :

Chaque secteur doit obligatoirement organiser une compétition Inter-Comités avec les sélections départementales des comités.

Les équipes classées premières en féminin et masculin seront qualifiées pour le CIC.

DATE LIMITE de qualification : fin des vacances de Noël.

Financement: Les frais de participation (hébergement, restauration et déplacement) sont entièrement à la charge des comités.

Encadrement : CTS du Secteur = Coordination, observation en vue des entrées Pôle, CTF des Ligues = Observation en vue des entrées Pôle, CTF des CD = encadrement ou délégation sur un diplômé (CQP en formation au minimum).

TOURNOIS INTER COMITES U13

PHASE DE ZONE :

ZONES	LIGUES	SECTEURS	TIC DE ZONE U13 2024	TIC DE ZONE U13 2025	TIC DE ZONE U13 2026	TIC DE ZONE U13 2027
ZONE EST	AUVERGNE-RHONE- ALPES	ALPES		X		
		AUVERGNE				X
		LYONNAIS	X			
	BOURGOGNE-FRANCHE- COMTE	BOURGOGNE			X	
		FRANCHE-COMTE				
ZONE SUD- EST	OCCITANIE	LANGUEDOC- ROUSSILLON		X		
		MIDI PYRENEES				X
	SUD	PROVENCE			X	
		COTE D'AZUR				
	CORSE	CORSE	?			
ZONE NORD	HAUTS DE FRANCE	NORD-PAS DE CALAIS	X	X		
		PICARDIE				X
	NORMANDIE	BASSE-NORMANDIE			X	
		HAUTE-NORMANDIE				
ZONE NORD- EST	ZONE GRAND EST	ALSACE			X	
		CHAMPAGNE- ARDENNE		X		X
		LORRAINE	X			
	ZONE ILE DE FRANCE	ILE DE FRANCE	X	X	X	X
ZONE OUEST	BRETAGNE	BRETAGNE	X	X		X
	PAYS DE LA LOIRE	PAYS DE LA LOIRE			X	
ZONE SUD- OUEST	CENTRE VAL DE LOIRE	CENTRE VAL DE LOIRE		X		X
	NOUVELLE AQUITAINE	AQUITAINE			X	
		LIMOUSIN				
		POITOU-CHARENTES	X			

TOURNOIS INTER COMITES U13

PHASE DE ZONE (SUITE)

Elle se déroule, dans chaque zone, sous forme d'un tournoi (5C5) avec les sélections départementales qualifiées et/ou les équipes de potentiels.

NB: Ce tournoi remplace l' ex TIC de Zone et le TIL U13.

Formule personnalisée à l'initiative de la zone et validée par la DTN permettant de voir l'ensemble des potentiels de la zone) NB: Afin de rationaliser les dépenses les regroupements de CD en vue de constituer une détection seront autorisés et favorisés jusqu'à concurrence de 8000 licenciés.

L'organisation est assurée par un comité, un secteur ou une ligue sur proposition de la zone et conformément au tableau fédéral de rotation dans les secteurs.

DATE LIMITE D'ORGANISATION : fin des vacances d'hiver.

Financement : hébergement, restauration et déplacements à la charge des Comités (dans le cas d'équipes de potentiels le financement s'effectue au prorata du nombre de joueurs/euses concerné/es de chaque CD.) Encadrement : CTS du Secteur = observation en vue des entrées Pôle, CTS Coordonnateur de Zone = coordination, CTF des Ligues = Observation en vue des entrées Pôle, CTF des CD = encadrement ou délégation sur un diplômé (CQP en formation au minimum).

TOURNOI INTER ZONES U13

Lieu : Voiron.

Dates : **8 au 12 mai 24** (Ascension)

Elle concernera les 8 zones de métropole(équipes de potentiels filles et garçons repérés lors du TIC de Zone).NB : **Zones IDF Est et Zone IDF Ouest. Le Grand Est constituant la Zone Nord-Est.**

COMPOSITION de chaque délégation :

10 joueuses et joueurs - 1 cadre technique et 1 adjoint par équipe - 1 dirigeant chef de délégation pour les deux équipes - 1 arbitre par équipe = 27 personnes.

Encadrement : CTS du Secteur = observation en vue des entrées Pôle, CTS Coordonnateur de Zone = coordination, CTF des Ligues = en appui, CTF des CD = prioritairement mobilisés, encadrement ou délégation sur un diplômé (CQP en formation au minimum).

RESULTATS :

A envoyer au Coordonnateur de Zone et à la FFBB (phases de secteur) dès la fin du Tournoi et au plus tard le jour de la rentrée des vacances de Noël par les Coordonnateurs de Secteurs.

A envoyer à la DTBN (phases de zone) au plus tard le **25 avril 2024** par le Coordonnateur de la zone, accompagnés de la liste des 7 meilleures joueuses et meilleurs joueurs de la zone. Adresser dans le même temps le listing nominatif des 27 personnes composant la délégation. Chaque Zone prévoira et organisera avant le TIC de Zone le déplacement de son équipe au TIZ (train ? Bus...)

REGLEMENT :

Directives techniques

TOURNOIS INTER COMITES U13

- Toutes les défenses type zone, demi terrain sont INTERDITES.

Durée des rencontres

- si 1 match par jour : 4 x 8 minutes
- si 2 matches par jour : 4 x 6 minutes

Règlement FIBA sauf prolongation de 3 minutes

En cas d'égalité au classement

- pour 2 équipes : celle qui a battu l'autre est classée devant
- pour 3 équipes : point average au quotient (total des points marqués divisé par le total des points encaissés au cours des matchs concernant uniquement les équipes à égalité).

Aucune réclamation ne sera prise en compte.

Matériel

- Grands paniers (filles et garçons)
- Ballon n° 6 pour les filles et les garçons
- Chaque équipe doit avoir 2 jeux de maillots de couleurs différentes.

ARBITRAGE :

TIC de Secteur : chaque équipe devra présenter un arbitre (par équipe) du comité qualifié (ou regroupement de comités) désigné par la CDO

TIC de Zone (A voir selon formule) : chaque équipe devra présenter un arbitre (par équipe) du comité ou du secteur (équipe de potentiels) qualifié désigné par la CDO ou la CRO concernée.

TIZ : chaque ligue* enverra un arbitre (qui se déplacera avec la Zone), de niveau Jeune Potentiel Régional ou Pré-National. Cet arbitre sera désigné par l'Equipe Régionale des Officiels en liaison avec la CFO. La CFO désignera deux cadres coordonnateurs.

Chaque ligue enverra un arbitre (qui se déplacera avec la Zone), sauf Ile de France (4 arbitres) et Grand Est (2 arbitres) * de niveau Jeune Potentiel Régional ou Pré-National. Cet arbitre sera désigné par l'Equipe Régionale des Officiels en liaison avec la CFO. La CFO désignera deux cadres coordonnateurs. *Les autres ligues peuvent toutefois proposer un suppléant qui serait contacté au cas où les ligues les plus sollicitées (IDF et GES) rencontreraient des difficultés à pourvoir le nombre d'arbitres requis.

A chacun des niveaux l'organisateur organise l'hébergement et la restauration des cadres et arbitres. (Hébergement en chambre double ou triple pour les stagiaires et single pour l'encadrement). Une salle de réunion est prévue pour l'ensemble du stage arbitre.

REGLEMENT FINANCIER

Phase régionale et de zone :

Les frais de participation (hébergement, restauration et déplacement) sont entièrement à la charge des comités qualifiés. Lorsque des équipes de potentiels sont engagées les frais engagés sont répartis au prorata du nombre de joueurs de chaque CD. Les CD encadrent les équipes qualifiées, mais aussi les équipes de potentiels, sous la responsabilité technique du CTS chargé de la Formation des Cadres.

Phase nationale :

Par zone de métropole un groupe de 27* : 10 joueurs+ 2 coachs + 1 arbitre+ 10 joueuses+ 2 coachs+1 arbitre + 1 chef de délégation) Déplacement, hébergement et restauration à la charge financière de la FFBB (NB : chaque zone organise son déplacement largement en amont et adresse les justificatifs pour règlement à la FFBB)

TOURNOIS INTER COMITES U13

COUVERTURE MEDICALE

Phase régionale et de zone : à prévoir par le comité, le secteur ou la ligue organisatrice.

Phase nationale : à prévoir par la DTBN en liaison avec la COMED (frais FFBB, selon cahier des charges).

ORGANISATION GENERALE

Les rencontres seront filmées et transmises en ligne à la FFBB selon la procédure prévue. Les statistiques seront prises lors de chaque rencontre avec le logiciel ad hoc et transmises à la DTBN.

- E-marque sera utilisée lors de chacune des rencontres.

TOURNOIS INTER COMITES U13

PROGRAMME DES MATCHS DU TIZ U13

POULES (MASCULINES ET FEMININES)

POULE A	POULE B
IDF EST	IDF OUEST
ZONE NORD-EST (GRAND EST)	ZONE EST
ZONE SUD-EST	ZONE NORD
ZONE OUEST	ZONE SUD-OUEST

NB : LA PREMIERE EQUIPE NOMMEE JOUE EN CLAIR ET LA SECONDE EN FONCE (SAUF ACCORD PARTICULIER ENTRE LES EQUIPES)

JEUDI
MATIN

	MATCHS MASCULINS			MATCHS FEMININS		
9H	POULE A	IDF EST	OUEST	POULE B	IDF OUEST	SUD-OUEST
10H15	POULE A	NORD-EST	SUD-EST	POULE B	EST	NORD
11H30	POULE B	IDF OUEST	SUD-OUEST	POULE A	IDF EST	OUEST
12H45	POULE B	EST	NORD	POULE A	NORD-EST	SUD-EST

APRES-MIDI

	MATCHS MASCULINS			MATCHS FEMININS		
15H	POULE A	SUD-EST	IDF EST	POULE B	NORD	IDF OUEST
16H15	POULE A	OUEST	NORD-EST	POULE B	SUD-OUEST	EST
17H30	POULE B	NORD	IDF OUEST	POULE A	SUD-EST	IDF EST
18H45	POULE B	SUD-OUEST	EST	POULE A	OUEST	NORD-EST

VENDREDI
APRES-MIDI

	MATCHS MASCULINS			MATCHS FEMININS		
14H	POULE A	IDF EST	NORD-EST	POULE B	IDF OUEST	EST
15H15	POULE A	SUD-EST	OUEST	POULE B	NORD	SUD-OUEST
16H30	POULE B	IDF OUEST	EST	POULE A	IDF EST	NORD-EST
17H45	POULE B	NORD	SUD-OUEST	POULE A	SUD-EST	OUEST

SAMEDI
APRES-MIDI

	MATCHS MASCULINS			MATCHS FEMININS		
15H	7 ^{ème} place	4 ^{ème} poule A	4 ^{ème} poule B	7 ^{ème} place	4 ^{ème} poule A	4 ^{ème} poule B
16H15	5 ^{ème} place	3 ^{ème} poule A	3 ^{ème} poule B	5 ^{ème} place	3 ^{ème} poule A	3 ^{ème} poule B
17H30	3 ^{ème} place	2 ^{ème} poule A	2 ^{ème} poule B	3 ^{ème} place	2 ^{ème} poule A	2 ^{ème} poule B
18H45	FINALE F	1 ^{er} poule A	1 ^{er} poule B	FINALE F	NB : SALLE EVEREST	
20H	FINALE M	1 ^{er} poule A	1 ^{er} poule B	/		

TOURNOIS INTER SECTEURS U14

TOURNOIS INTER SECTEURS**U14 (NÉ(E)S EN 2010) : DISPOSITIONS APPLICABLES POUR LA SAISON 2023-2024**

Joueuses et joueurs de nationalité française (ou en cours d'acquisition avec récépissé de la demande de naturalisation) licenciés et nés en **2010** et après.

Les joueuses et joueurs appartenant déjà à un « Groupe France » peuvent participer aux tournois s'ils ne sont pas retenus en stage national. Les Tournois utilisant comme dates un week-end devront être programmés en dehors des week-ends prévus pour les championnats nationaux. Si ce n'était pas le cas, la sélection ne pourrait prévaloir sur une participation en championnat.

Aucun report de match ne sera accordé. Chaque zone organise une compétition (5C5) entre les sélections de chaque secteur. Date butoir : **FIN JUIN 2024**

ZONES	LIGUES	SECTEURS	TIS U14 2024	TIS U14 2025	TIS U14 2026	TIS U14 2027
ZONE EST + LA REUNION	AUVERGNE-RHONE-ALPES	ALPES	X			
		AUVERGNE			X	
		LYONNAIS				
	BOURGOGNE-FRANCHE-COMTE	BOURGOGNE		X		
		FRANCHE-COMTE				X
ZONE SUD-EST	OCCITANIE	LANGUEDOC-ROUSSILLON				
		MIDI PYRENEES			X	
	SUD	PROVENCE		X		
		COTE D'AZUR				X
	CORSE	CORSE	?			
ZONE NORD	HAUTS DE FRANCE	NORD-PAS DE CALAIS				
		PICARDIE			X	
	NORMANDIE	BASSE-NORMANDIE	X	X		
		HAUTE-NORMANDIE				X
ZONE NORD-EST	GRAND EST	ALSACE	X			
		CHAMPAGNE-ARDENNE			X	
		LORRAINE				
	ILE DE FRANCE	ILE DE FRANCE		X		X
ZONE OUEST	BRETAGNE	BRETAGNE			X	

TOURNOIS INTER SECTEURS U14

	PAYS DE LA LOIRE	PAYS DE LA LOIRE	X	X		X
ZONE SUD-OUEST	CENTRE VAL DE LOIRE	CENTRE VAL DE LOIRE			X	
	NOUVELLE AQUITAINE	AQUITAINE	X			
		LIMOUSIN				X
		POITOU-CHARENTES			X	

Zone GUYMARGUA : GUYANE/ MARTINIQUE/ GUADELOUPE REGLEMENT

Directives techniques

- toutes les défenses type zone, demi terrain sont INTERDITES.

Durée des rencontres

- si 1 match par jour : 4 x 10 minutes
- si 2 matches par jour : 4 x 8 minutes

Règlement FIBA sauf prolongation de 3 minutes.

En cas d'égalité au classement

- pour 2 équipes : celle qui a battu l'autre est classée devant
- Pour 3 équipes : point average au quotient (total des points marqués divisé par le total des points encaissés au cours des matchs concernant uniquement les équipes à égalité).

Aucune réclamation ne sera prise en compte.

Matériel

- Grands paniers (filles et garçons)
- Ballon n° 6 pour les filles et 7 pour les garçons
- Chaque équipe doit avoir 2 jeux de maillots de couleurs différentes.

REGLEMENT FINANCIER

Phase de zone : Prise en charge financière par chaque secteur.

ENCADREMENT CTS du Secteur = coordination technique du secteur, CTS Coordonnateur de Zone = coordination du Tournoi, CTF des Ligues = prioritairement mobilisés, CTF des CD = en appui

ARBITRAGE

Phases de zone : chaque ERO est responsable de la couverture des rencontres et peut organiser un stage d'arbitres de niveau JPR. A défaut d'une autre organisation financière, les frais sont partagés à parts égales par les secteurs.

OTM : Désignés localement par l'organisateur.

TOURNOIS INTER SECTEURS U14

L'organisateur organise l'hébergement et la restauration des cadres et arbitres. (Hébergement en chambre double ou triple pour les stagiaires et single pour l'encadrement). Une salle de réunion est prévue pour l'ensemble du stage arbitre.

COUVERTURE MEDICALE

A prévoir par les organisateurs en liaison avec la COMED.

ORGANISATION GENERALE

Les rencontres seront filmées et transmises en ligne à la FFBB selon la procédure prévue. Les statistiques seront prises lors de chaque rencontre avec le logiciel ad hoc et transmises à la DTBN.

E-marque sera utilisée lors de chacune des rencontres.

TOURNOIS INTER POLES U15

TOURNOIS INTER POLESU15 (NÉ(E)S EN 2009 ET APRES :**LES TOURNOIS INTER POLES****ONT REMPLACE LES TIL. (QUALIFICATIFS ET NATIONAL)**

TOURNOIS INTER POLES ET LIGUE DE DEVELOPPEMENT DES POLES

OBJECTIFS :

-Proposer une compétition formatrice en relation avec les contraintes du Haut-Niveau International et des coachs formés aux orientations des Equipes de France.

Renforcer le lien technique entre Entraînement et Compétition pour les potentiels.

-Donner la possibilité aux potentiels en retard de maturité, TGG, de jouer et de progresser.

-Renforcer l'attractivité des Pôles.

NB : la ligue de développement se déroule en parallèle du championnat de France Elite U15

CALENDRIER ANNUEL

	JUI	AOUT	SEPT	OCT	NOV	DEC	JAN	FEV	MAR	AVR	MAI	JUI
U13					TIC PHASE DE SECTEUR (fin novembre)		TIC PHASE DE ZONE		CIC LIGUE (fin des vacances d'hiver)	CIS	TIZ Weekend de l'Ascension	
U14	CIL		Phase 1 : Matchs par niveaux et par secteurs géographiques 						CIC		Phase 3 :	TIS
U15	CIL			CIZ		Camp National			Entrées au CFBB	Phase 2 : TIP* Qualificatif	TIP* National Week-end de l'Ascension	EDF U15

LA LIGUE DE DEVELOPPEMENT DES POLES EN 3 PHASES

vient s'insérer harmonieusement

dans le planning général de détection qu'elle complète et améliore .

***TIP: Tournoi Inter Pôles**

TOURNOIS INTER POLES U15

PHASE 1

PRINCIPES GENERAUX POUR LA CONSTITUTION DES DISTRICTS

- S'appuyer sur les réseaux SNCF et autoroutiers -Essayer « autant que faire se peut » de positionner masculines et féminines d'un même secteur dans les mêmes districts.
- Ligues multisectorielles : favoriser les matchs au sein de la Ligue pour préparer les TIP

PHASE 1

MISE EN ŒUVRE DE LA PHASE PAR DISTRICTS

23 EQUIPES
5 POULES DE 3
2 POULES DE 4
POLE ILE DE FRANCE/ LYON / STRASBOURG
POLE LORRAINE/ REIMS / AMIENS / WATTIGNIES
VOIRON/ MONTPELLIER/ AIX EN PROVENCE/ LORGUES
POITIERS/ NANTES/ POLE CENTRE VDL
ROUEN/ CAEN/ RENNES
DIJON/ BESANCON/ VICHY
LIMOGES/ MONT DE MARSAN/ TOULOUSE

Possibilité de jouer « hors poule » dès lors qu'un match au moins contre chaque équipe de sa poule a été joué (Aller simple, aller-retour, plateaux, mi-chemin etc.)

Jouer 6 matchs au minimum dans la Ligue (Poule et hors poule)

Les Responsables de Pôle se concertent pour élaborer le calendrier de leur district durant l'été précédent.

Les oppositions peuvent se jouer en match « unique », en match à mi-chemin, ou en match aller-retour (voire jouer trois fois contre la même équipe quand l'opposition présente un réel un grand intérêt !) Le calendrier est publié début septembre.

Afin de ne pas créer de surcharge le rythme est d'environ un match par mois de septembre à janvier inclus (5 matchs donc par pôle)

La notion de classement en revanche ne revêt pas d'importance : il s'agit d'une ligue de développement dans laquelle l'objectif majeur est la progression du joueur. Les résultats peuvent servir à constituer les poules lors des TIP (voir autre diapositive) et à constituer l'équipe pour les TIP dans le cas de ligues multisectorielles.

TOURNOIS INTER POLES U15

PHASE 2 LES TIP QUALIFICATIFS

Les TIP U15 remplacent les TIL U15. Par TIP on entend un **Tournoi Inter Pôles dans lequel seules quelques* wild cards par Ligue sont autorisées pour des joueurs/euses hors Pôle.**

Les Ligues mutisectorielles effectuent une sélection au sein de leurs différents Pôles pour équipe de Ligue.

LES TOURNOIS INTER POLES QUALIFICATIFS (TIP QUALIFICATIFS):

- Période: vacances de printemps (date harmonisée au niveau national)
- 3 tournois INTERZONE (rassemblement de 2 zones, soit 4 REGIONS).

-INTERZONE NORD: Grand Est, IDF, Hauts de France, Normandie

-INTERZONE OUEST: Nouvelle Aquitaine, Bretagne, Centre Val de Loire, Pays de la Loire

-INTERZONE EST: Bourgogne-Franche-Comté, Auvergne-Rhône-Alpes, Occitanie, Provence-Côte d'Azur

ZONE GUYMARGUA: Guyane, Martinique, Guadeloupe. Les meilleurs éléments sont retenus pour composer l'équipe GUYMARGUA

À l'issue des TIP, 8 équipes sont constituées pour le TIP National:

les deux premières de chaque interzone (3x2=6) + une équipe de potentiels (joueurs/euses des Ligues non qualifiées)



*Voir diapo 10

TIP QUALIFICATIFS PHASE 2 : PHASE D'INTERZONE

Elle se déroule dans chaque interzone sur 1 tournoi (5C5).

La formule est celle d'un championnat : toutes les équipes se rencontrent

L'organisation est assurée par une ligue ou un secteur sur proposition de la zone.

Les équipes classées premières et deuxièmes en féminin et en masculin sont qualifiées pour la phase finale.

Durée des rencontres

- 1 match par jour = 4 x 10
- 2 matchs par jour = 4 x 8 minutes.

COMPOSITION de chaque délégation

12 joueuses et 12 joueurs - 1 cadre technique - 1 adjoint (par équipe) - 1 dirigeant chef de délégation - 1 arbitre par équipe (uniquement pour la phase d'interzone).

RESULTATS

A envoyer à la DTBN le 26 avril par le Coordonnateur de chaque zone, accompagné de la liste et des coordonnées des 5 meilleures joueuses et des 5 meilleurs joueurs de chaque tournoi

TOURNOIS INTER POLES U15

DISPOSITIONS APPLICABLES POUR LA SAISON 2023-2024

Joueuses et joueurs de nationalité française (ou procédure en cours), licenciés et nés en 2009 et après.

Les joueuses et joueurs appartenant au Pôle France ne peuvent pas participer à ce tournoi ainsi que ceux retenus en stage national.

Date harmonisée au niveau national : week-end du 20/21 avril 2024

REGLES DE PARTICIPATION AUX TIP (Qualificatifs et national)

Effectifs :

Deuxièmes années : 10 maximum

Premières années : 2 minimum

Wild cards :

Ligue uni sectorielle : 3 maximum

Ligue à 2 secteurs : 2 maximum

Ligue ou zone à 3 secteurs : 2 maximum

NB : Un/e joueur/euse qui a effectué deux années en Pôles (entrée anticipée et sortie dans l'intérêt sportif du joueur) peut participer aux TIP sans être comptabilisé dans le quota des Wild Cards autorisées.

Cas du joueur qui a passé deux années en Pôle et Ligue d'appartenance pour les TIP

1. Accord entre les deux responsables de la formation du joueur desdites Ligues.
2. En l'absence d'accord, le joueur joue avec la Ligue de son Pôle d'origine.

Cas du joueur qui n'est pas passé en Pôle, mais arrive en Centre de Formation en U14.

Etude au cas par cas avec les règles de conduite suivantes:

- un joueur qui a refusé de rentrer en Pôle Espoirs ne peut plus participer aux TIP (mais peut être convoqué pour le CIZ, CN etc.)
- un joueur qui a « échappé au maillage » (pas d'entrée proposée en Pôle) peut bénéficier d'une Wild Cards pour jouer dans la ligue où il est alors licencié. Il compte alors dans le quota des Wild Cards

TOURNOIS INTER POLES U15

INTERZONES	LIGUES	SECTEURS	TIP Q U15 2024	TIP Q U15 2025	TIP Q U15 2026
INTERZONE EST	AUVERGNE-RHONE- ALPES	ALPES			X
		AUVERGNE			
		LYONNAIS			
	BOURGOGNE- FRANCHE-COMTE	BOURGOGNE			
		FRANCHE- COMTE			
	OCCITANIE	LANGUEDOC-R.			
		MIDI PYRENEES		X	
	SUD	PROVENCE	X		
		COTE D'AZUR			
	CORSE	CORSE			
INTERZONE NORD	HAUTS DE FRANCE	NORD-PDC			
		PICARDIE			
	NORMANDIE	BASSE- NORMANDIE			
		HTE NORMANDIE			X
	GRAND EST	ALSACE			
		CHAMPAGNE- ARD.			
		LORRAINE		X	
ILE DE FRANCE	ILE DE FRANCE	X			
INTERZONE OUEST	BRETAGNE	BRETAGNE			X
	PAYS DE LOIRE	PAYS DE LOIRE			
	CENTRE VDL	CENTRE VDL	X		
	NOUVELLE AQUITAINE	AQUITAINE		X	
LIMOUSIN					
		POITOU- CHARENTES			

TOURNOIS INTER POLES U15

PHASE 3

LE TIP NATIONAL

Une compétition formatrice de haut-niveau avec le Top 100 des Polistes.

Une revue nationale à un an du championnat d'Europe U16.

Une vitrine pour les Pôles.

8 équipes en masculins et en féminines :

2 premières de chaque interzone

Guymargua

« Potentiels »

Les équipes qualifiées sont réparties en deux poules de 4.

Formule championnat puis $\frac{1}{4}$, $\frac{1}{2}$, finale (ou matchs de classement)

PHASE 3

FINALES NATIONALES

Lieu : **Angers.**

Dates : **8 au 12 mai 2024** (Ascension)

Elle concernera les 6 équipes filles et garçons qualifiées aux phases interzones de Métropole, les 2 sélections Guymargua et deux équipes de potentiels des ligues non qualifiées= 8 équipes par sexe.

Pour cette huitième équipe « Potentiels » : chaque interzone désigne, dès la fin du Tournoi, et suite à réunion des CTS de l'interzone, 4 joueurs/euses issus des deux ligues non qualifiées en relation avec l'entraîneur de l'équipe de potentiels du TIL National. La DTBN enverra les convocations sur liste proposée par l'entraîneur en charge de l'équipe des potentiels.

Préparation de cette équipe de potentiels avec Guymargua et arrivée anticipée.

Les CTS en charge de la formation du joueur se rendront disponibles pour encadrer les « potentiels » de leur interzone en cas de non-qualification de leur ligue sur sollicitation du responsable de l'équipe des potentiels (répartition sur les différents inter-zones)

Formule sportive : 2 poules de 4, $\frac{1}{4}$ de finale croisée, et matchs de classement.

REGLEMENT

Directives techniques

TOURNOIS INTER POLES U15

- toutes les défenses type zone, demi terrain sont INTERDITES.

Durée des rencontres

- 4x8 minutes.

Règlement FIBA (sauf prolongation de 3 minutes).

En cas d'égalité au classement

- pour 2 équipes : celle qui a battu l'autre est classée devant.
- pour 3 équipes : point average au quotient (total des points marqués divisé par le total des points encaissés au cours des matchs concernant uniquement les équipes à égalité).

Aucune réclamation ne sera prise en compte.

Matériel

- Ballons N° 6 pour les filles et N° 7 pour les garçons.
- Chaque équipe doit avoir 2 jeux de maillots de couleurs différentes.

REGLEMENT FINANCIER

Phase d'interzone : Prise en charge financière respective par chaque ligue

Phase nationale :

Chaque Ligue prend en charge ses frais d'hébergement et de restauration fixés à un maximum de 3000 €, par le cahier des charges pour l'organisateur.

Chaque Ligue prend en charge ses frais de déplacement et organise le transport.

Equipe de potentiels : les frais d'hébergement et restauration (200€ par personne) sont facturés directement au prorata du nombre de joueurs/euses de chaque Ligue. Chaque Ligue prend en charge financièrement le déplacement de son/ses joueurs/euses sélectionné/es dans l'équipe de potentiels et l'organise.

ENCADREMENT DES EQUIPES DE LIGUES :

Phase inter-ligues : CTS de secteur : encadrement, CTS coordonnateur de Zone = coordination, CTF de Ligue= encadrement

Phase nationale= idem

ARBITRAGE ET OTM

TIL QUALIFICATIF : chaque ligue vient avec trois arbitres potentiels fédéraux ou stagiaires fédéraux désignés par l'ERO. 2 cadres par stage pour l'encadrement désignés par la FFBB. Les tables de marque sont prises en charge par la Ligue organisatrice.

TIL NATIONAL : stage national avec 30 arbitres désignés par la FFBB + 7 cadres désignés par la FFBB et 4 observateurs + stage national OTM.

L'organisateur organise l'hébergement et la restauration des cadres et arbitres.

(Hébergement en chambre double ou triple pour les stagiaires arbitres et observateurs, single pour l'encadrement). Une salle de réunion (deux pour la phase nationale) est prévue pour l'ensemble du stage arbitre.

TOURNOIS INTER POLES U15

COUVERTURE MEDICALE

Phase d'interzone : à prévoir par le secteur, la ligue organisatrice.

Phase nationale : à prévoir par la ligue organisatrice en liaison avec la COMED, selon le cahier des charges.

ORGANISATION GENERALE

Les rencontres seront filmées et transmises en ligne à la FFBB selon la procédure prévue. Les statistiques seront prises lors de chaque rencontre avec le logiciel ad hoc et transmises à la DTBN.

E-marque sera utilisée lors de chacune des rencontres.

FORMULE DE COMPETITION

2 poules de 4, quarts de finale croisés, ½ Finale, Finale (ou matchs de classement)

CAMPS INTER COMITES

CAMPS INTER COMITES

ORGANISATION GÉNÉRALE

NB: Afin de rationaliser les dépenses les regroupements de CD en vue de constituer une détection seront autorisés et favorisés jusqu'à concurrence de 8000 licenciés.

EFFECTIFS :

Les CIC pourront être organisés simultanément avec les TIC U13 (phase de secteur) ou bien séparément.

A titre d'exemple, effectifs envisageables :

CIC U13 : dans chaque secteur (avec toute l'équipe du CD qualifié et les potentiels)
 Maintien des anciens quotas pour conserver une marge d'erreur et n'éliminer personne trop précocement.

Secteur 2 à 3 comités : 8 à 10 soit 60 et 5 GG/TGG
 Total : 65 participants

Secteur 4 à 5 comités : 5 à 8 soit 60 et 5 GG/TGG
 Total : 65 participants

Secteur 6 et plus : 4 à 6 soit 60 et 5 GG/TGG
 Total : 65 participants

CIC U14 : dans chaque secteur.

Secteur 4 à 5 comités :

Total : maximum de 25 participants et 5 GG/TGG

Secteur 6 et plus : 4 à 6 soit 30 et 5 GG/TGG

Total : maximum de 30 participants et 5 GG/TGG

D'autres règles de répartition peuvent être appliquées en fonction du nombre de licenciés dans les Comités.

PUBLIC :

Le public sera différent selon la catégorie, voir le document spécifique pour chaque année d'âge.

Chaque comité organisera sa propre détection en utilisant les moyens exposés ci-dessous. Le critère est d'inviter à ces rassemblements, tout joueur ayant un potentiel pour évoluer un jour à un haut niveau (intégrer une structure d'entraînement).

DUREE :

Entre 2 et 4 jours

ENCADREMENT :

Responsable : le CTR responsable de la formation des joueurs (ou son représentant)

CAMPS INTER COMITES

Cadres : 1 CTF (CD et Ligues) et 1 ou 2 assistants par délégation

NB : pour le CIC U14 les CTF de Ligue seront mobilisés prioritairement et les CTF de CD viendront en appui.

OBJECTIFS :

1/ DOMAINE TECHNIQUE :

Evaluation « objective » et complète des jeunes joueurs,

- Sur des matches,
- Sur des entraînements,
- Dans la vie du groupe ...

Respect de contenus communs définis par la DTN et les Ligues,

Evaluation technique par rapport à l'agressivité offensive (capacité du joueur à amener du danger).

2/ DOMAINE GÉNÉRAL :

Détection des potentiels pour le haut niveau,

Détection des Grands Gabarits et des Très Grands Gabarits,

Alimentation des différentes structures d'entraînement,

Formation des cadres d'élite jeunes.

PARTICIPATION DES COMITES :

La participation financière des Ligues et des Comités fera l'objet d'une procédure définie au sein de chaque Ligue (ou secteur) et pour chaque saison, et qui tiendra compte de la catégorie et du nombre de participants (à titre indicatif prix de journée en CREPS = environ 35 Euros par stagiaire en PC).

Hors procédure définie au sein de la ligue (ou du secteur), la Ligue prendra à sa charge 50% des frais, les 50% restants étant financés par les CD (au prorata du nombre de joueurs/euses concernés.)

D'autre part les comités se chargeront des déplacements de leur délégation (joueurs et cadres).

CAHIER DES CHARGES :

Lieu(x) d'hébergement susceptible(s) de recevoir le nombre de personnes souhaité,

Avoir 2 gymnases proches l'un de l'autre et des lieux d'hébergement et de restauration,

Ces gymnases devront être spacieux et avoir des paniers latéraux utilisables (10 paniers avec 2 terrains en travers si possible),

CAMPS INTER COMITES

Un kiné à disposition,
20 ballons T6 et 20 ballons T7,

EVALUATION :

Une évaluation individuelle des joueurs devra être réalisée à partir de fichiers types à retourner à la DTBN.

REGLES SPECIFIQUES A CHAQUE CIC

Nous ne reviendrons que sur le public qui sera invité à ces CIC. Les autres critères seront inchangés quelle que soit l'année d'âge concernée.

▪ **CIC U12 :**

Il est préconisé, pas obligatoire. Fortement encouragé à la suite de modification de l'échéancier U13.

ENCADREMENT CTS du Secteur = coordination technique du secteur, CTF des Ligues = observation, CTF des CD = entraînement et encadrement

CALENDRIER :

le camp aura lieu juste avant ou au début des vacances d'été.

LA PROCÉDURE DE CONVOCATION :

Chaque comité adressera à la Ligue la liste des joueurs susceptibles de participer au camp ainsi qu'une proposition d'encadrement. Coordination du CTS responsable de la formation du joueur.

LA MÉTHODE DE REPÉRAGE DU COMITÉ :

Courant Mars / avril chaque comité recevra deux fiches par sexe à remplir : Une qui devra indiquer la liste des jeunes représentant la sélection départementale du moment, l'autre fiche où il faudra noter la liste des potentiels (taille ou autres).

CIC U13 ET U14 :

CALENDRIER :

A déterminer selon les zones

LA PROCÉDURE DE CONVOCATION :

Chaque comité convoquera directement les stagiaires et l'encadrement adressera la liste à la Ligue. 2 semaines avant le début du stage.

CAMPS INTER COMITES

LA MÉTHODE DE REPÉRAGE DU COMITÉ :

Durant tout le début de l'année sportive le comité aura la possibilité d'organiser toutes les actions qui lui sembleront bonnes à faire. Pour ce faire le comité utilisera les moyens suivants à sa convenance :

- Utilisation FBI,
- Réseaux d'entraîneurs,
- Rassemblements départementaux ou par secteurs,
- Challenges,
- Autres ...

Lors du CIC U13 il ne faudra pas seulement envoyer les jeunes déjà en sélection départementale. Ceux-ci seront suivis lors des TIC.

Lors du CIC U14 il ne faudra pas envoyer seulement les jeunes qui :

- Etaient en sélection départementale l'année précédente,
- Evoluent en championnat de France Elite U15 voire en championnat régional,
- Sont au Pôle,

Ceux-ci seront suivis lors de journées de détection par la Ligue.

Pour ces deux années d'âge le comité devra tenir compte, dans son repérage des critères suivants (un ou plusieurs): la grande taille, le peu de pratique «basket» et les qualités physiques.

Une relation étroite entre les Comités et la Ligue sera nécessaire pour affiner la liste des jeunes à convoquer pour les CIC

PLANNING D'UN CIC (EXEMPLE)

	Jour 1	Jour 2	Jour 3
Matin	<p>Arrivée des délégations à 09h30</p> <p>SEANCE 1 : 10h/12h Groupe complet dans un gymnase</p> <p>Repas : 12h30</p>	<p>SEANCE 3 9h/10h30 et 10h30/12h</p> <p>Repas: 12h30</p>	<p>SEANCE 4 9h/10h30 et 10h30/12h</p> <p>Repas: 12h30</p>
Après-midi	<p>14h : Réunion du staff et repos</p> <p>SEANCE 2: 15h/17h et 17h/19h Repas 19h30</p>	<p>14h : Réunion du staff et repos</p> <p>Matches 15h/18h Repas 19h30</p>	<p>14h : Réunion du staff et repos</p> <p>Matches 14h30/17h Bilan: 17h30</p>
Soir	<p>Suite SEANCE 1 : 20h30/22h</p>	<p>Soirée informations et repos</p>	<p>Réunion du staff 18h Départ des délégations</p>

A noter : le staff se réunira si possible la veille de l'arrivée des stagiaires (en visioconférence a minima pour réduire les coûts)

CAMPS INTER SECTEURS

CAMPS INTER SECTEURS

ORGANISATION GENERALE

PERIODE/MODALITES/OBJECTIFS :

Le **CIS U13 (date limite fin avril)** sera organisé à la suite du TIC de Zone qui regroupera tous les meilleurs potentiels de la zone. Il sera positionné en amont du TIZ U13 et servira de préparation à ce tournoi de détection. Il permettra d'affiner les entrées Pôle et de dégager les 12 éléments qui participeront au TIZ. Il comprendra une vingtaine de participants (masculins et féminins) pour dégager les 12 éléments masculins et féminins) qui participeront au TIZ.

Un secteur = un pôle.

Le CIS permet d'affiner le recrutement du Pôle et de constituer l'équipe de Zone.

Entraînement le matin / matchs l'après midi

Le **CIS U14** pourra être organisé simultanément avec le TIS U14 ou bien séparément. Cependant, il est souhaitable que le CIS U14 soit mis en place « en décalé » avec le TIS pour privilégier un effectif cohérent (potentiels/CIZ). Ce camp aura pour objectif de déterminer quels potentiels (9 dont un N-1) composeront l'équipe de Zone qui se rendra au CIZ de la Toussaint ; les vacances d'été constituent la période idéale.

Effectif envisageable :

CIS U14 (CIS seul) : 6 à 10 joueurs par Ligue DONT les 2 plus grands (-des)

Total : 48 à 80 participants

D'autres règles de répartition peuvent être appliquées en fonction du nombre de licenciés dans les Ligues.

PUBLIC :

CIS U13 joueurs/euses né/e en **2011** et avant.

CIS U14 joueurs/euses né/e en **2010** et avant.

Chaque secteur organisera sa propre détection.

Le critère est d'inviter à ces rassemblements, tout joueur ayant un potentiel pour évoluer un jour à un haut niveau (intégrer une structure d'entraînement).

DUREE :

4 jours (2 jours de compétition inter secteur et 2 jours d'entraînement par niveau) si le TIS est inclus dans le CIS. Entre 2 et 4 jours si ce n'est pas le cas (lieu et période distincts).

ENCADREMENT : Cadres : 1 ou 2 CTS et 1 ou 2 assistants par délégation

CAMPS INTER SECTEURS

CIS U13 : CTS Responsable de Secteur= observation en vue des entrées Pôles, CTS coordonnateur de Zone= coordination, CTF des Ligues = en appui, CTF des CD= prioritairement

CIS U14 : CTS coordonnateur de Zone= coordination, CTF des Ligues = prioritairement, CTF des CD= en appui

OBJECTIFS :

1/ DOMAINE TECHNIQUE :

Evaluation « objective » et complète des jeunes joueurs,

- Sur des matches,
- Sur des entraînements,
- Dans la vie du groupe ...

Respect de contenus communs définis par la DTN et les Zones.

Evaluation technique par rapport à l'agressivité offensive (capacité du joueur à amener du danger),

2/ DOMAINE GÉNÉRAL :

Détection des potentiels pour le haut niveau,

Détection des Grands Gabarits et des Très Grands Gabarits,

Alimentation des différentes structures d'entraînement,

Formation des cadres d'élite jeunes.

PARTICIPATION DES LIGUES ET DES ZONES :

Participation financière : la participation financière des Ligues (CIS U13) sera basée sur le nombre de participants (à titre indicatif prix de journée en CREPS = environ 33 Euros par stagiaire en PC).

Prise en charge du Camp Inter Secteur U14 par la Zone

Les Secteurs organiseront les déplacements de leurs délégations (joueurs et cadres).

CAHIER DES CHARGES :

Lieu(x) d'hébergement susceptible(s) de recevoir le nombre de personnes souhaitées,

Avoir 2 gymnases proches l'un de l'autre et des lieux d'hébergement et de restauration,

Ces gymnases devront être spacieux et avoir des paniers latéraux utilisables (10 paniers avec 2 terrains en travers si possible),

Un kiné à disposition,

20 ballons T6 et 20 ballons.

CAMP INTER SECTEURS

EVALUATION :

Une évaluation individuelle des joueurs devra être réalisée à partir de fichiers types à retourner à la DTBN.

REGLES SPECIFIQUES A CHAQUE CIS

CIS U13 ET U14 :

LA PROCÉDURE DE CONVOCATION :

Chaque Secteur convoquera directement les stagiaires et l'encadrement adressera la liste au secteur organisateur 2 semaines avant le début du stage.

LA MÉTHODE DE REPÉRAGE DES LIGUES :

Durant tout le début de l'année sportive la ligue aura la possibilité d'organiser toutes les actions qui lui sembleront bonnes à faire. Pour ce faire la ligue utilisera les moyens suivants à sa convenance :

- Utilisation FBI,
- Réseaux d'entraîneurs,
- Rassemblements,
- Challenges,
- Autres ...

Si le CIS U14 n'inclut pas de TIS, il ne faudra pas envoyer seulement les jeunes qui :

- Etaient en sélection régionale l'année précédente,
- Evoluent en championnat de France minimes voire en championnat régional,
- Sont au Pôle,

Pour ces deux années d'âge le comité devra tenir compte, dans son repérage des critères suivants (un ou plusieurs) : la grande taille, le peu de pratique « basket » et les qualités physiques.

Une relation étroite entre les Comités et la Ligue sera nécessaire pour affiner la liste des jeunes à convoquer pour les CIC

PLANNING D'UN CIS (ASSOCIÉ À UN TIS)

	Jour 1	Jour 2	Jour 3	Jour 4
Matin	Arrivée des délégations à 11h30	Entraînement des sélections	Séquences d'entraînement par niveau	Séquences d'entraînement par niveau
Après-midi	Matches sélections	Matches sélections	Séquences d'entraînement par niveau	Matches
Soir	Matches sélections	Bilan et composition des groupes d'entraînement	Matches	

LA COMPETITION

Elle se déroule sur deux jours. Chaque délégation joue 2 rencontres le premier jour et 1 rencontre le second jour.

Le temps des matches sera adapté : 4 x 8 minutes ou 4 x 7 minutes

Si le CIS est organisé indépendamment du TIS, l'organisation doit s'inspirer de celle d'un CIC (cf. document)

CAMPS INTER ZONES

CAMP INTER ZONES



ORGANISATION GENERALE

EFFECTIF :

Le CIZ concerne les meilleurs potentiels de la catégorie U15 (et le meilleur potentiel U14).

Il rassemble les joueurs des 7 zones ainsi qu'une sélection de la Ligue d'Ile de France, soient : 8 délégations de 9 joueurs et 9 joueuses (144 participants). Obligation d'avoir au minimum un et une N-1 dans chaque délégation.

Chaque délégation sera composée de 23 personnes : 9 joueurs + 9 joueuses + 4 entraîneurs + 1 chef de délégation (+ 2 arbitres*). *selon zones.

PUBLIC :

Chaque zone organisera sa propre détection suite au CIS U14 (de même pour la Ligue IDF).

Le critère est d'inviter à ces rassemblements, tout joueur ayant un potentiel pour évoluer un jour à un haut niveau (intégrer une structure d'entraînement) et **obligatoirement les 2 plus grands de la Zone.**

DUREE :

4 jours de compétition inter-zones et d'entraînement (par niveau et/ou par postes)

CAMPS INTER ZONE

ENCADREMENT :

Responsable : le Directeur du Pôle Haut-Niveau ou son adjoint responsable du « Service PPF »

Cadres : Les Entraîneurs Nationaux, CTN et les CTS responsables des délégations de Zones et leurs assistants.

CTS coordonnateurs de Zone= coordination, CTF des Ligues = prioritairement, CTF des CD= en appui

OBJECTIFS :

1/ DOMAINE TECHNIQUE :

Evaluation « objective » et complète des jeunes joueurs,

- Sur des matches,
- Sur des entraînements,
- Dans la vie du groupe ...

Respect des contenus définis par la DTN

Evaluation longitudinale des joueurs depuis la catégorie « U13 »

2/ DOMAINE GÉNÉRAL :

Détection des potentiels pour le haut niveau,

Détection des Grands Gabarits et des Très Grands Gabarits,

Détection en vue du Camp National

PARTICIPATION DE LA FFBB:

Prise en charge financière par la FFBB de l'hébergement et de la restauration des délégations pour l'ensemble du CIZ

Prise en charge financière par la FFBB des frais de déplacement de chaque délégation sur la base d'un collectif SNCF 2° classe de 23 personnes (+ 2 arbitres).

CAHIER DES CHARGES :

Lieu(x) d'hébergement susceptible(s) de recevoir le nombre de personnes souhaitées,

Avoir 4 gymnases proches l'un de l'autre et des lieux d'hébergement et de restauration,

Ces gymnases devront être spacieux et avoir des paniers latéraux utilisables (10 paniers avec 2 terrains en travers si possible),

Un kiné par salle et un médecin pour le Camp

20 ballons T6 et 20 ballons T7,

CAMPS INTER ZONE

Prise de statistiques pour chaque match.

EVALUATION :

Une évaluation individuelle des joueurs devra être réalisée à partir de fichiers types.

CALENDRIER :

Période retenue pour l'organisation du CIZ : première semaine des vacances de Toussaint
2023

PLANNING DU CIZ

	Jour 1	Jour 2	Jour 3	Jour 4	Jour 5	Jour 6
Matin		Entraînement par délégations	Entraînement par délégations	TOURNOI 3X3	Entraînement FINALES 3X3	Départ des délégations
Après-midi		Matches sélections	Matches sélections	Matches sélections	Matches sélections	
Soir	Arrivée des délégations	Matches sélections	Matches sélections	Matches sélections	Matches sélections	

LA COMPÉTITION:

Elle se déroule sur quatre jours. Chaque équipe joue 4 rencontres (1 par jour).

2 poules de 4 équipes :

3 matches de poule les 3 premiers jours

Matches de classement le dernier jour

Le temps des matches sera adapté : 4 x 7 minutes

Un tournoi 3 contre 3 est intégré au Camp le mercredi matin et le jeudi matin. Il a pour objectif de permettre une première détection des profils 3X3.

CAMPS INTER ZONE

	MASCULINS SALLE 2001			FEMININES SALLE 2024*		
	LUNDI 23 OCTOBRE					
14H45	NORD-EST	SUD-OUEST	/	GUYMARGUA	NORD	/
16H05	OUEST	EST	/	SUD-EST	IDF	/
17H25	NORD	SUD-EST	/	EST	NORD-EST	/
18H45	IDF	GUYMARGUA	/	SUD-OUEST	OUEST	
	MARDI 24 OCTOBRE					
14H45	GUYMARGUA	NORD	/	SUD-OUEST	EST	/
16H05	SUD-EST	IDF	/	NORD-EST	OUEST	/
17H25	EST	NORD-EST	/	IDF	NORD	/
18H45	SUD-OUEST	OUEST	/	GUYMARGUA	SUD-EST	/
	MERCREDI 25 OCTOBRE					
14H45	NORD-EST	OUEST	/	IDF	GUYMARGUA	/
16H05	SUD-OUEST	EST	/	NORD	SUD-EST	/
17H25	IDF	NORD	/	NORD-EST	SUD-OUEST	/
18H45	GUYMARGUA	SUD-EST	/	OUEST	EST	/
	CLASSEMENT A L'ISSUE DE CES 3 JOURNEES					
		POULE A	POULE B		POULE A	POULE B
	1			1		
	2			2		
	3			3		
	4			4		
	JEUDI 26 OCTOBRE FINALES					
14H15			/			
15H35			/			/
16H55			/			/
18h15*			/			/
19H35						
	CLASSEMENT FINAL					
	1			1		
	2			2		
	3			3		
	4			4		
	5			5		
	6			6		
	7			7		
	8			8		

* sauf finale salle Masculins

DEPARTEMENT BLEUS@VENIR



POURQUOI BLEUS@VENIR ?

Former dans la durée ces hyperpotentiels dans des structures et des championnats tournés vers la Haute-Performance.

Faire en sorte que ces hyperpotentiels soient attachés aux Equipes de France et intègrent les structures fédérales en priorité.

Avoir des Equipes de France performantes avec des joueurs attachés au maillot France !



POURQUOI BLEUS@VENIR ?

Les **hyper-potentiels** sont sollicités, de plus en plus tôt, par des « organisations » dont l'avenir du joueur (Progression sportive, bien-être, scolarité, déracinement etc. ne sont pas pris en compte) ne constitue pas la préoccupation principale. Les Clubs, Comités et Ligues peuvent alors être démunis pour convaincre.

De jeunes joueurs et leurs familles font des choix peu judicieux, (voire s'exilent précocement) parce qu'on leur fait miroiter un ensemble de choses...

Aussi, **la FFBB a la volonté d'épauler ses structures déconcentrées en les aidant à accompagner les familles et les jeunes joueurs afin de ne pas les laisser livrés à eux-mêmes sans interlocuteur privilégié. Elle doit avoir le premier discours envers les familles**

Elle souhaite les épauler sans contrepartie financière en les conseillant, guidant dans leurs choix afin que l'avenir de ses plus gros talents ne soit pas hypothéqué



QU'EST-CE QU'UN « HYPERPOTENTIEL » ?

De manière graduelle on peut classer les potentiels comme suit :

- **potentiel « Régional »** (a le profil pour rentrer au Pôle Espoirs Régional)
- **potentiel « Zone »** (a le profil pour rentrer au Pôle et participer au CIZ)
- **potentiel « National »** (a le profil pour rentrer au Pôle France et jouer en Equipe de France Jeunes)
- **hyperpotentiel**(a le profil pour jouer *potentiellement* Equipe de France A) C'est un « réel phénomène comme on voit 1 ou 2 dans sa carrière , qui sort totalement de la norme de par sa taille, son physique et/ou son talent, sans avance de maturité ni grâce à un entraînement intensif précoce ! Il crève l'écran de par sa potentialité à très long terme »

Ne jamais oublier que « c'est plus facile d'apprendre à un grand à jouer que d'apprendre à un petit à grandir »



DANS QUELLES CATEGORIES ?

Le projet est d'accompagner les hyperpotentiels jusqu'à leur arrivée au Pôle France (INSEP)

Cela peut commencer à 12 ans, 13 ans mais aussi bien avant pour ceux qui auraient détecté des hyperpotentiels dans le Minibasket également.



COMMENT SIGNALER UN HYPERPOTENTIEL ?

Les CTF repèrent les hyperpotentiels et les signalent au CTS chargé de la formation du joueur du Secteur.

Ledit CTS constate l'hyperpotentialité et adresse un simple mail à la DTBN pour débiter l'accompagnement personnalisé.

Féminines : Thierry MOULLEC - 06 15 47 02 32 - tmoullec@ffbb365.com

Masculins: Stanislas HACQUARD - 06 76 78 11 19 - shacquard@ffbb.com



QUE SE PASSE-T-IL APRES LE SIGNALEMENT ?

Les chargés de mission fédéraux se déplacent voir l'hyperpotentiel en compétition et/ou à l'entraînement.

Si l'hyperpotentialité est avérée, ils rencontrent la famille pour un premier contact.

Remise de documents (voir [ANNEXES](#) posters des EDF, plaquette du Pôle France, Revue Basketball Magazine etc.)



POURQUOI « FILTRER » LES HYPERPOTENTIELS ?

**Vouloir accompagner tout le monde c'est
n'accompagner personne... Ne pas se disperser.**

**Pouvoir mettre des moyens humains, financiers
pour prendre véritablement soin des meilleurs.**



MAIS EN QUOI CONSISTE PRECISEMENT L'ACCOMPAGNEMENT ?

Volonté d'épauler les locaux (CD et CTF, LR et CTS)

Apporter le premier discours aux familles. Montrer l'intérêt de la FFBB à leur égard.

Être une sorte de « numéro vert » à pouvoir appeler n'importe quand pour faire face aux problèmes divers (blessures, aide juridique, sollicitations multiples etc.)

Être présent mais pas pesant !

Réfléchir avec les familles sur les meilleurs choix pour l'avenir et ce dans tous les domaines. Surtout en prenant en compte l'individu et son environnement afin d'orienter ces choix.

Ne pas vouloir brûler les étapes : permettre au jeune la meilleure progression possible dans le respect de son intégrité physique et mentale.

Mettre en place des actions ponctuelles et complémentaires (à moyen terme lorsque le choc covid sera passé)



HYPERPOTENTIEL ET SURCLASSEMENT HORS REGLEMENT

Ce type de surclassement « hors règlement » est **réserve aux hyperpotentiels présentant un profil exceptionnel** pour lequel il faut :

Un avis favorable écrit de la famille

Un avis favorable de l'entraîneur du club

Un avis favorable du Président du Club

Un avis favorable du CTF en charge de la détection du CD

Un avis favorable du Président du CD

Un avis favorable du CTS chargé de la détection de la Ligue

Un avis favorable du Président de Ligue

Utiliser le formulaire jaune surclassement exceptionnel complété en totalité avec l'avis du médecin régional. Voir PJ)

Envoi de l'ensemble à la FFBB sur surclassementsexceptionnels@ffbb.com pour

-Recueillir l'avis du médecin fédéral.

-Passer en Bureau fédéral afin que nous puissions déroger à nos propres règlements.

-Contacter ensuite le Service Informatique pour déverrouiller le surclassement hors-règlement.

Cette procédure lourde est indispensable afin que tous les acteurs soient associés au projet. Compte tenu des risques et de l'aspect juridique elle doit être scrupuleusement respectée **Chronophage elle ne peut être mise en place que pour des hyperpotentiels.**



FORMATION DES TECHNICIENS



FORMATION DES TECHNICIENS

Pierre-Olivier CROIZAT

Directeur Technique National Adjoint

Directeur Pôle Formation et Emploi

La formation des techniciens est aujourd'hui au cœur d'un mouvement de fortes évolutions et d'une dynamique de transformation de nos pratiques.

En effet nous nous devons de toujours être attentif :

- Aux multiples évolutions réglementaires de la formation,
- Aux évolutions sociétales
- Au développement de notre basket à tous les niveaux de pratique,
- À la diversité de nos publics et de nos pratiques.

Cette veille nous permet de proposer une offre de formation des techniciens innovante et cohérente avec ces évolutions.

Néanmoins la complexité de cet environnement et des dispositifs de formation peut engendrer une difficulté de compréhension et de lisibilité pour le plus grand nombre des acteurs du basketball français.

Néanmoins nous pouvons tous convenir que la formation de nos joueurs et de nos futurs talents dépend en grande partie de la qualité de notre encadrement.

Dans cette optique, la formation des encadrants apparaît comme une priorité et un enjeu stratégique aujourd'hui et pour le futur.

C'est la raison pour laquelle la réforme de la formation initiale des techniciens a été initiée avec des axes orientés vers une pédagogie innovante et l'utilisation des nouveaux moyens de communication et une modélisation du jeu pertinente.

Nous avons donc voulu exposer dans les directives techniques nationales 2023/2024 le cadre d'action général puis détailler, comme cela était le cas dans les précédentes directives des outils d'accompagnement ou des focus.

En préambule il est important de rappeler les objectifs de cette réforme

LES OBJECTIFS DE LA FORMATION SAVOIR OÙ ALLER



SIMPLIFIER

Une meilleure lisibilité de l'offre de formation par public et par besoin immédiat



FORMER

Un accompagnement de l'encadrement et une formation aux nouvelles pratiques



ADAPTER

Une réponse aux besoins de formation à l'aide de nouvelles pédagogies



COMMUNIQUER

De nouveaux ambassadeurs pour porter le projet de formation



FIDÉLISER

Une valorisation de la montée en compétences ou de la spécialisation



FORMATION DES TECHNICIENS

I - CADRE GENERAL DE LA FORMATION DES TECHNICIENS AU SEIN DU P. FORMATION & EMPLOI

La formation des techniciens essaie ainsi de coller à la réalité du terrain et de ses contraintes.

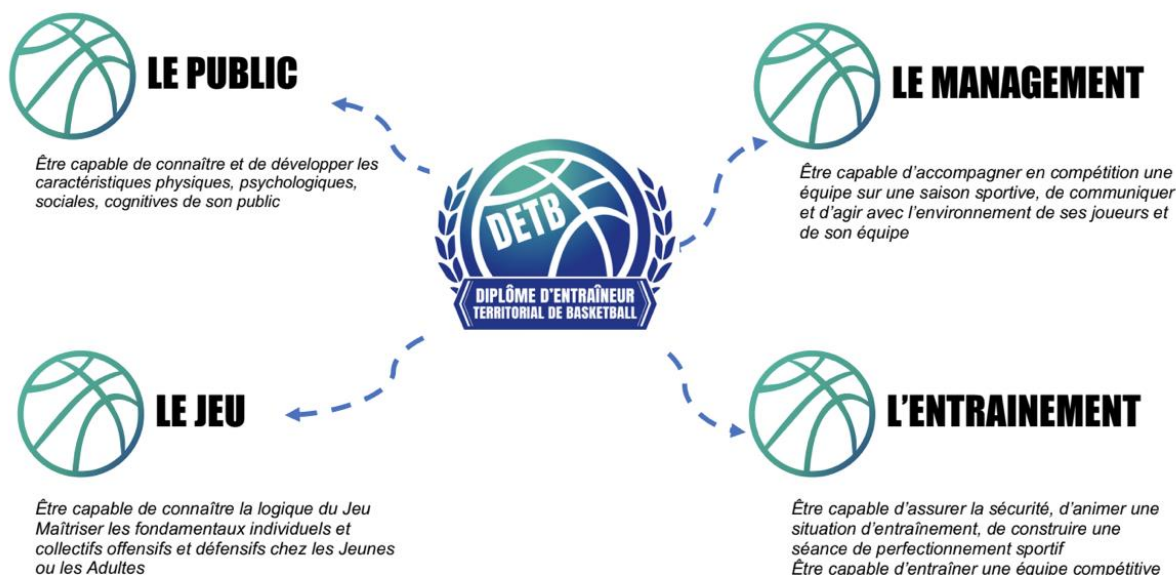
Cette nécessaire évolution prend en compte :

- La nature et les caractéristiques (critères physiques, psychologiques, mentaux, sociaux, etc...) des différentes populations que les éducateurs et entraîneurs ont sous leur responsabilité
- La posture de l'éducateur ou de l'entraîneur, qui doit être une source de motivation et d'engagement pour les joueuses et les joueurs en vue de leur développement, ainsi qu'un gage de facilitation pour leur apprentissage
- La prise en compte des nouvelles pratiques et des nouveaux modes d'intégration de l'activité dans la vie moderne
- La nécessaire définition des priorités d'enseignement en relation avec les publics et leurs caractéristiques

La nouvelle formation doit aboutir à un meilleur accompagnement des joueurs, quel que soit leur niveau, et leur pratique

Notre offre de formation repose sur une approche systématique permettant de traiter les éléments suivants dans la construction de notre catalogue de formation :

Le modèle de la formation d'entraîneur est basé sur les 4 Piliers



Ainsi nous ne révolutionnerons pas d'un coup de baguette magique un dispositif vieux d'une vingtaine d'années et modifié à de nombreuses reprises.

Néanmoins nous devons veiller à construire un dispositif plus :

- **Lisible** dans son architecture et son déroulé

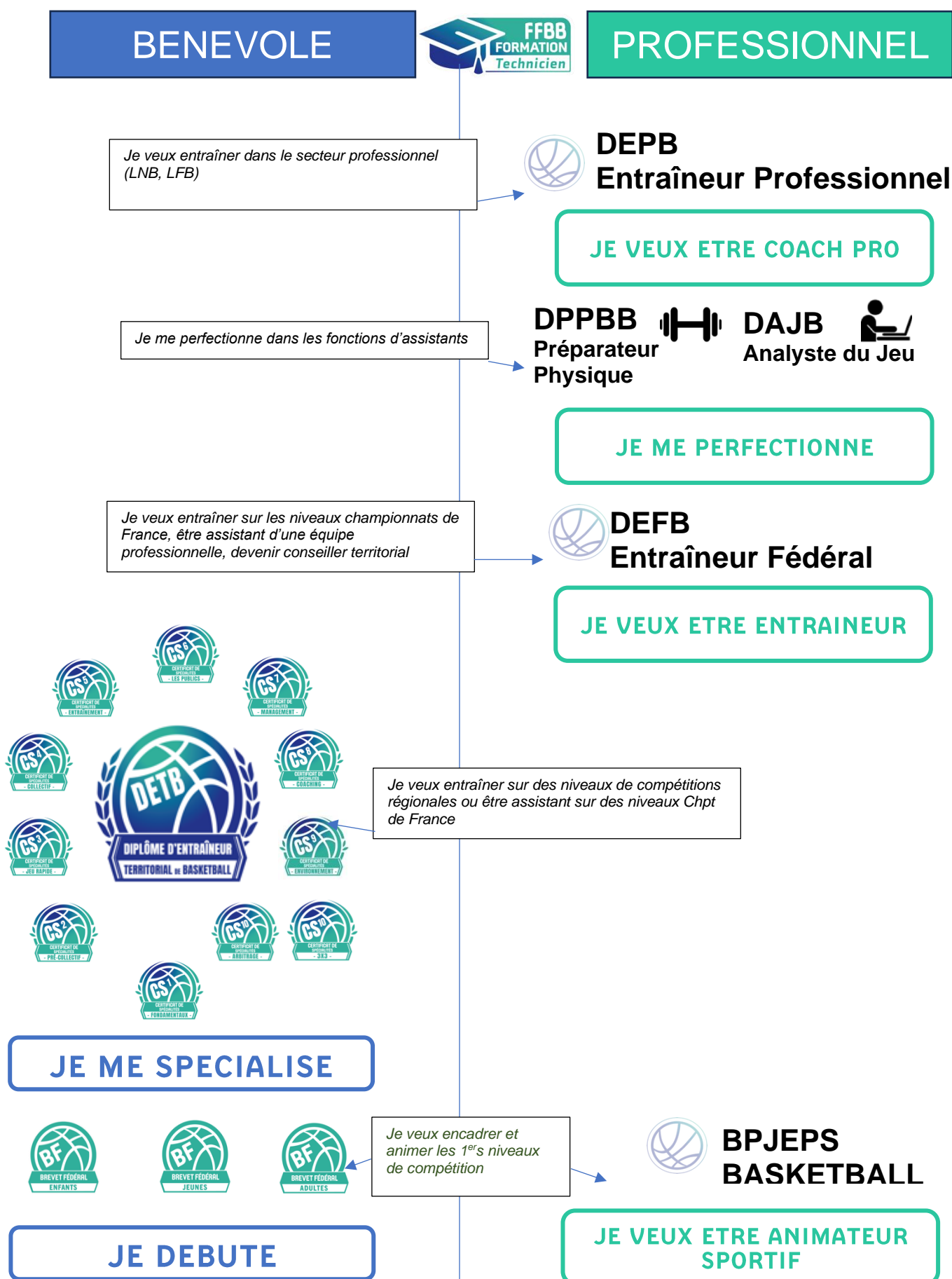
FORMATION DES TECHNICIENS

- **Accessible** en permettant à la fois un enchaînement cohérent entre les différents diplômes et en proposant des parcours diversifiés selon les besoins et les motivations de chacun
- **Agile** dans son organisation avec l'intégration des modalités pédagogiques adaptées et donc une optimisation des temps de formation
- **Innovant** en s'appuyant sur les problématiques réelles rencontrées par l'entraîneur dans son activité

Nous avons vocation à proposer dans notre offre de formation une solution, un parcours adapté à la fois au bénévole et au professionnel.

Nous proposons une modélisation de notre offre en distinguant un parcours de formation Bénévole et un parcours de formation professionnelle.

FORMATION DES TECHNICIENS



FORMATION DES TECHNICIENS

Cette offre de formation sera sujet encore dans les prochains mois ou années à de possibles évolutions et transformation afin de répondre au plus près à la réalité du terrain.

Au sein du pôle formation et emploi et plus particulièrement dans le service des techniciens nous nous appliquons les citations suivantes :

« Pour ce qui est de l'avenir, il ne s'agit pas de le prévoir mais de le rendre possible »

Antoine de Saint Exupéry

« Un pessimiste voit la difficulté dans chaque opportunité, un optimiste voit l'opportunité dans chaque difficulté. »

Winston CHURCHILL

II – FORMATION BENEVOLE

1. Brevets Fédéraux

Référent : François BRISSON



La formation des Brevets Fédéraux verra pour la saison 2023/24 sa 3^{ème} saison de mise en place de ce dispositif de formation.

La réforme de la formation initiale des techniciens initiée en 2019 avait pour ambition de favoriser l'entrée des stagiaires dans la formation en leur proposant :

- Une offre de formation adaptée au public entraîné
- Des contenus de formation variés traitant
 - o Des caractéristiques du public (développement physique, psychosocial...),
 - o De la posture pédagogique à adopter selon le public,
 - o Comment animer une situation pédagogique et/ou construire une séance d'entraînement
 - o Les contenus techniques essentiels à aborder sur la catégorie concernée,
 - o Les outils pour coacher une rencontre...
- Une expérience pédagogique innovante favorisant
 - o L'engagement du stagiaire dans la formation
 - o L'interaction et l'échange entre le stagiaire et son formateur
 - o L'immersion du stagiaire dans les contenus de formation en construisant des outils pédagogiques
 - o L'apprentissage en variant les outils pédagogiques
 - o L'accompagnement du stagiaire entre les sessions de formation

FORMATION DES TECHNICIENS

Ainsi cette entrée en formation doit sensibiliser le stagiaire sur les outils pédagogiques à adopter pour animer un groupe de joueurs à l'entraînement.

Cette formation doit donner envie au stagiaire de poursuivre sa formation avec les Certificats de spécialités du DETB.

Lors de cette 3^{ème} saison, nous allons conduire une évaluation de ce dispositif afin d'envisager les pistes d'évolution et d'amélioration à apporter.

Des groupes de travail et de réflexion vont être constitués, ainsi qu'une visite au sein des ligues régionales sera conduite pour mener à bien ce travail.

FORMATION DES TECHNICIENS

2. DETB

Référent : Arnaud BROGNIET et Pierre Laurent BALIELLO

Le DETB permet aux entraîneurs de se spécialiser et de poursuivre le parcours de formation.

Il offre la possibilité aux stagiaires de construire leur parcours de formation selon leurs envies, leurs besoins, leurs obligations liées au statut de l'entraîneur. La modularité de ce dispositif permet aussi le développement de la formation continue des entraîneurs avec l'acquisition de nouvelles compétences.

Retrouvez la présentation vidéo de ce dispositif : <https://youtu.be/145Ko8nt9rc>

Afin de permettre la promotion de ce dispositif, 3 vidéos pédagogiques ont été créées pour informer les stagiaires sur les possibilités qu'offrent le DETB et les CS pour construire leur formation

Kevin: <https://youtu.be/wCvLhgmdZXI>

Sophie : <https://youtu.be/kYhklEEsuK8>

Pierre : https://youtu.be/nfjM_IUrvEw



LES MODULES



M1 : TECHNICIEN (CS 1, 2, 3 ET 4)
COMPRENDRE ET ANALYSER LE JEU



M2 : ENTRAÎNEUR (CS 5 ET 6)
ACCOMPAGNER TON ÉQUIPE À L'ENTRAÎNEMENT



M3 : MANAGER (CS 7 ET 8)
MANAGER TON ÉQUIPE DE BASKET-BALL



M4 : DÉVELOPPEUR (CS 9 ET 10)
CONTRIBUER AU DÉVELOPPEMENT DE SA STRUCTURE



Cette offre de formation DETB permet de répondre aux problématiques de l'entraîneur :

- Une connaissance du jeu développée
- Une approche pédagogique de l'entraînement
- Des contenus de management et coaching : gestion de la saison, gestion du match
- Une connaissance et une maîtrise de l'environnement

FORMATION DES TECHNICIENS

MODULE 1 TECHNICIENS

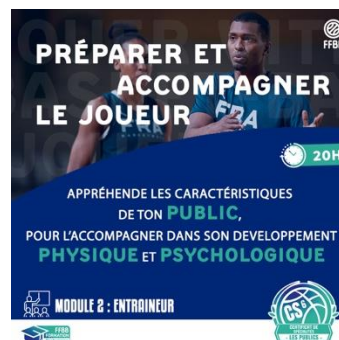
Comprendre et Analyser le jeu 110 Heures



FORMATION DES TECHNICIENS

MODULE 2 ENTRAINEUR

Accompagner ton équipe à l'entraînement 40H



MODULE 3 MANAGER

Manager ton équipe de basketball 40H



MODULE 4 DÉVELOPPEUR

Contribuer au développement de sa structure 30H

Ce dernier module offre la possibilité de choisir la thématique du CS10 entre une formation axée sur l'animation du 3x3 et une formation permettant de renforcer ses connaissances liées à l'arbitrage.

Le stagiaire choisit ainsi l'orientation du CS10



FORMATION DES TECHNICIENS

EVALUATION DETB

L'évaluation du DETB repose sur des épreuves certificatives spécifiques à chaque module.

Pour se présenter aux évaluations d'un module, le candidat doit avoir participé aux CS du module.

Évaluation module 1 Techniciens :

- Une épreuve de démonstration commentée
- Une épreuve d'analyse du jeu en vidéo

Evaluation module 2 Entraîneur

- Une épreuve de mise en situation pédagogique
- Des tests E-learning

Evaluation module 3 Manager

- Soutenance orale d'un Projet sportif et d'un plan de match

Evaluation module 4 Développeur

- Production d'un rapport écrit « présentation de structure »
- Des tests E-learning

FORMATION DES TECHNICIENS

III – FORMATION PROFESSIONNELLE

1. BP. JEPS Basketball

Référent : Arnaud BROGNIET et François BRISSON

Mis en œuvre au niveau régional, le BP. JEPS Basketball fait l'objet d'une demande d'habilitation auprès de la Direction Régionale. La fédération intervient dans le processus pour délivrer les attestations de pratique nécessaires à l'entrée en formation. Ces attestations sont obligatoirement signées par le DTN. Les demandes sont à formuler par les organismes de formation auprès de tep@ffbb.com

La fédération peut ouvrir des parcours de formation à distance sur la plateforme pour les stagiaires en formation. Le catalogue des formations accessibles s'est élargi. Cette prestation de formation sera facturée en fonction du nombre de stagiaire et du nombre de module choisi.

Le développement des formations entrant dans le champ du Vivre Ensemble (Basket Santé, Micro-Basket et Basket Inclusif) peut constituer une plus-value dans le développement des compétences de BPJEPS.

Ces formations dispensées par le Pôle pratiques fédérales font l'objet d'un conventionnement et d'une facturation de la FFBB aux organismes de formation souhaitant intégrer ces formations à leur ruban pédagogique BPJEPS Basketball

Nous demandons un retour à l'issue des formations pour actualiser France Basket Information sur les nouveaux diplômés. Les résultats sont à retourner à formation@ffbb.com

2. DE. JEPS / DEFB

Référent : Frédéric ROY

La fédération ouvrira la communication au DE. JEPS / DEFB à compter de début décembre 2023. L'identification des potentiels entrants pour les promotions 2024/2025 permettra un accompagnement le plus en amont possible.

Cet accompagnement pourrait aussi faire l'objet d'une formation préparatoire afin de permettre aux stagiaires de se préparer au mieux pour les épreuves de sélection.

S'agissant de ce diplôme, nous rappelons que :

L'ensemble des candidats doivent passer par une étape préalable qui est la vérification des exigences préalables à l'entrée en formation.

Ces exigences sont vérifiées par la fédération. Elles font l'objet d'une attestation signée du Directeur Technique National et peuvent conduire à l'organisation d'une épreuve en amont dont la date sera fixée par la fédération pour l'ensemble des candidats.

La FFBB développe une œuvre de formation sur le niveau 5 dans 5 régions administratives selon les saisons sportives :

FORMATION DES TECHNICIENS

- Ile de France
- Pays de la Loire
- Nouvelle Aquitaine
- Occitanie
- Auvergne Rhône Alpes

Actuellement pour la saison 2023/24, 54 stagiaires sont en formation dont 28 sont sous contrat d'apprentissage.

Cette formation étalée sur 12 mois représente 1200 heures de formation dont

- 400 en présentiel
- 250 heures en distanciel
- 50 heures d'accompagnement individuel
- 500 heures en alternance en structure.

Les périodes importantes à retenir :

- Phase de communication : décembre (N-1) à mars
- Phase de candidature : février à avril
- Phase de sélection : mai
- Phase de formation : juin à juin (N+1)
- Phase de certification : mars à juin (N+1)

Pour intégrer cette formation, le stagiaire doit encadrer une équipe en responsabilité sur un niveau régional minimum.

3. DES.JEPS / DEPB

Référent : Yann FONTENEAU

La session actuelle est coordonnée par Yann FONTENEAU (CTN) et accueille 12 stagiaires. La formation est habilitée par la DRAJES IDF mais son déploiement est itinérant et s'appuie sur notre réseau de clubs professionnels français et étrangers.

14 Séminaires présentiels jalonnent cette formation de 1200 heures :

- 500 heures en présentiel
- 150 heures en distanciel
- 50 heures d'accompagnement individuel
- 500 heures en alternance en structure

Les périodes importantes à retenir :

- Phase de communication : septembre à novembre (N-1)
- Phase de candidature : novembre (N-1) à mars
- Phase de sélection : février
- Phase de formation : mai à mai (N+1)
- Phase de certification : mars à juin (N+1)

Pour intégrer cette formation, le stagiaire doit exercer une activité technique dans un contexte de haut niveau.

FORMATION DES TECHNICIENS

IV – DIPLOMES FEDERAUX

1. Le Diplôme d'Analyste du Jeu en Basketball 5x5 (DAJB 5X5)

Référent : Xavier LEBACLE

La 11^{ème} session de formation va débuter en 2023/24 avec 14 stagiaires. 5 présentiels (105 heures) + 3 temps de suivi individualisé (5 heures) sont organisés entre octobre 2023 et avril 2024. L'évaluation des stagiaires se déroulera en avril 2024.

Les périodes importantes à retenir :

- Phase de communication : avril à mai
- Phase de candidature : mai à juin
- Phase de sélection : juillet
- Phase de formation : octobre à mai (N+1)
- Phase d'évaluation : juin (N+1)

V - LA FORMATION MODULAIRE

Référents : Yann FONTENAU, Arnaud BROGNIET, Xavier LEBACLE

La FFBB organise tout au long de la saison des formations courtes visant au développement des compétences. Elles sont référencées dans la calendrier fédéral (<http://www.ffbb.com/formations>)

Les thématiques sont variées :

- Les fondamentaux de la communication efficace
- Interagir efficacement avec son équipe (dynamiques de groupe)
- L'analyse vidéo

Ces temps de formation sont la plupart du temps de 2 jours et permettent par ailleurs de répondre aux exigences du statut du technicien.

VI - LA FORMATION CONTINUE

Référent : Arnaud BROGNIET

Cette offre vise à répondre aux besoins de publics cibles :

- Séminaires de revalidation des entraîneurs

Ces différents temps permettent de répondre aux exigences du statut du technicien sur les niveaux Championnat de France.

Ils sont organisés tout au long de la saison sur des temps courts (1 jour ½) et permettent de véritables échanges techniques, managériaux ou règlementaires sur des catégories et niveaux ciblés.

- Séminaire des Conseillers Techniques

Ces temps institutionnels permettent à la FFBB de décliner sa politique fédérale et d'accompagner la montée en compétence de ses acteurs de sa

FORMATION DES TECHNICIENS

mise en œuvre. Ces temps de 3 à 4 jours de formation sont organisés autour d'échanges, de partage d'expérience et de découverte d'autres disciplines.

VII - LES OUTILS AU SERVICE DE LA FORMATION DES TECHNICIENS

1. La plateforme de formation ouverte à distance (FOAD)

Référente : Claire DENDARY

La plateforme de formation à distance s'enrichit constamment de nouveaux parcours. Son ergonomie évolue pour plus de facilité. Elle a vocation à accueillir l'ensemble des parcours de formation à distance de la FFBB, qu'ils relèvent de la formation initiale (BF, CS, CQP), de la formation conduisant à des diplômes de l'Etat (BP. JPES, DE. JEPS, DES.JEPS) ou la formation continue.

<https://ffbb.sportef.com/Directory/Home.aspx?idPageData=8275296259>

Pour toutes questions relatives à l'administration de la plateforme SPORTEEF et les différents problématiques que vous pouvez rencontrer, contacter par mail : assistancesportef@ffbb.com

2. La chaîne vidéo YouTube FFBB Formation

Référents : Service digital Learning Pôle Formation et Emploi FFBB

Afin de rendre plus visible des orientations techniques, nous avons opté pour une solution grand public de gestion des vidéos par la création d'une chaîne YouTube FFBB Formation.

<https://www.youtube.com/channel/UCikHPih5qFcFVX9cMrNhmww>

3. FFBB COACHING

Le pôle Formation et Emploi et le pôle Haut Niveau ont créés des vidéos pédagogiques mettant en lumière les directives techniques de la FFBB

Ces vidéos ont été tournées en immersion au pôle France Yvan MAININI pour le 5x5 et la team PARIS pour le 3x3



FFBB COACHING

Retrouvez la playlist FFBB Coaching sur

https://www.youtube.com/@FFBBFormation/playlists?view=50&sort=dd&shelf_id=2

Vous trouverez :

- 10 Situations pédagogiques 3x3

<https://www.youtube.com/watch?v=1q708fhdPT0&list=PL4jtbFFmVenOcsRcMDuApKM1vHN9idbOA>

- 24 situations pédagogiques 5x5

FORMATION DES TECHNICIENS

4. L'observatoire de l'emploi et des fonctions

Référents : **Gabriel DI FUSCO**

Nous travaillons à une évolution de l'organisation de France Basket Information pour pouvoir mieux utiliser cette base de données comme un observatoire de l'emploi et des fonctions et notamment celles concernant les techniciens.

Pourquoi un observatoire ?

- Pour connaître les métiers et les fonctions du basketball
- Pour anticiper les évolutions de ces métiers et préparer les salariés
- Pour adapter les formations aux métiers et fonctions occupées
- Pour disposer d'une information fiable sur l'emploi et communiquer dessus.

Un observatoire pour :

- Quantifier l'emploi
- Qualifier l'emploi (mission et évolution des missions)
- Connaître et mobiliser facilement nos réseaux
- Mesure l'efficacité de nos politiques de formation et d'engagement des jeunes

Pour la saison 2023/24, nous allons lancer une grande enquête emploi afin de

- Quantifier le nombre de techniciens diplômés salariés dans nos structures (clubs, comités, ligues...)
- Déterminer les fonctions exercées par ces techniciens dans leur structure
- Identifier les missions
- Évaluer les besoins en formation et en évolution professionnelle de cette corporation

Lors du lancement et de la conduite de cette enquête nous solliciterons les territoires pour relayer ce dispositif au plus grand nombre afin de pouvoir bénéficier de résultats significatifs.

Les conclusions de ce travail d'analyse, nous permettra d'établir une stratégie objective dans l'évolution et la rénovation de nos diplômes et notre offre de formation destinée aux techniciens.

5. Service Ressource

Référents : **Xavier LEBACLE et Frédéric CARRION**

HUDL Serveur vidéo

Référents : **Xavier LEBACLE**

Jusqu'à présent, nous utilisons un serveur associé à la solution technique HUDL pour stocker et partager les vidéos des étapes du PPF ou pédagogiques. Nous

FORMATION DES TECHNICIENS

développons aujourd'hui un serveur vidéo avec des chaînes thématiques autour des produits de la solution Office 365.

L'objectif est de pouvoir mettre à disposition et partager des vidéos dont l'ensemble du réseau a besoin sans les rendre publique sous YouTube FFBB Formation.

HUDL Plateforme

Référents : Xavier LEBACLE

La Fédération Française de Basketball poursuit le déploiement des solutions de partage et d'analyse du jeu par la vidéo.

RAPPEL : A ce titre et afin de respecter la décision du bureau fédéral du 11 janvier 2020, Dans les championnats nationaux masculins et féminin (U15 et U18) les clubs recevant doivent mettre à disposition via la plateforme d'échange, de partage et de tagage « Hudl » la vidéo de leur match de championnat.

Les conditions sanitaires des derniers mois n'ont pas permis la mise en place. Nous espérons que cette saison sera la bonne.

Dans la mesure du nécessaire, une formation à l'utilisation de l'outil pourra être mise en place.

FORMATION DES TECHNICIENS

ANNEXE

FORMATION 2023 – 2024				
DES. JEPS /	Mai 2024	au	Juillet 2025	
DEPB				
DE. JEPS /	Mai 2024	au	Juillet 2025	
DEFB				
STAGE DE REVALIDATION 2023 - 2024				
U15 Filles U15 Garçons U18 Filles	Décembre 2024		Bourges	Camp national
U18 Garçons	Mai	2025	à déterminer	Trophée du Futur
Centre de Formation F			à déterminer	
Centre de Formation M	Mai	2025	à déterminer	Trophée du Futur
NF1			à déterminer	
LF2	Mai	2025	à déterminer	Finale (1 ^{er} match) LFB
LFB	Septembre 2024	Mai 2025	Paris	Opening LFB et Finale (1 ^{er} match) LFB
NM2	Février 2024		Saint Chamond	Leaders Cup
NM1	Février 2024		Saint Chamond	Leaders Cup

3 X 3

Le 3x3 en France, se décline pour la saison 2023-2024 en deux compétitions bien distinctes :

La compétition de club 3x3, niveau départemental et régional ainsi que les tournois comprenant la Superleague (+18 ans) et la Juniorleague (-18 ans).

LA COMPETITION DE CLUB 3X3

Pourquoi un avoir créé une compétition de club 3x3 ?

Pour développer et promouvoir le 3x3, nouvelle discipline olympique, dans tous les territoires de France, qu'ils soient ruraux ou urbains

- Proposer une pratique régulière du 3x3 tout au long de la saison sportive
- Dynamiser les clubs en proposant une nouvelle organisation adaptée à tous
- Concurrencer l'organisation de tournois de 3x3 par des promoteurs privés en dehors du champ fédéral
- Favoriser la prise de points au ranking individuel tout au long de l'année
- Permettre à nos équipes de France de figurer sur les compétitions Internationales

Organisation générale de la compétition de club 3x3 :



La compétition de clubs est réservée à tout club 5x5 ou tout club 3x3 affiliés à la FFBB
La compétition se déroulera du 1^{er} septembre au 30 Juin, en deux phases :

- La première à partir du 1^{er} septembre au 31 Mars, sera appelée : Séries
- La seconde, entre avril et juin sera appelée : Master de Ligue

3 X 3

Les Series :

À partir du 1^{er} septembre jusqu'au 31 Mai 2024

Pour chaque phase, la compétition de clubs 3x3 FFBB respecte le format suivant :

- Au minimum 4 équipes engagées par catégorie, pas de maximum.
- Le comité départemental organise les journées de championnat des Séries, au minimum 4 dates dans l'année, pas de maximum.
- Journée : le championnat se déroule sous forme de plateau, le plateau comprend toutes les équipes présentes et permet un classement de tous les participants.

Le Master de ligue :

Entre avril et juin 2024

La Ligue Régionale organise entre avril et juin une journée 3x3 réunissant 12 équipes minimum : **le Master de Ligue.**

Pour réunir ces 12 équipes, les champions des Séries et les meilleurs deuxièmes de chaque comité du ressort territorial de la Ligue seront qualifiés.

S'il n'y a pas 12 équipes, même système pour les meilleurs troisièmes et meilleurs quatrièmes. Cette journée sera organisée sous forme de plateau, avec 4 poules de 3. Se disputeront ensuite des quarts de finale, demi-finale et la finale.

Le titre de Champion Régional est attribué à l'équipe vainqueur de la finale.

Les équipes :

Formulaire d'inscription à remplir par le club en début de saison (Disponible sur le site de la FFBB, onglet 3x3)

La compétition de clubs 3x3 sera proposé aux catégories suivantes :

- Hommes et femmes (mixité possible sur le championnat U15 & U13)
Séniors, U18, U15, U13.

En début de saison :

Un club peut engager une ou plusieurs équipes par catégorie ; chaque équipe sera composée de 4 joueurs minimum et 7 joueurs maximum.

Effectifs fixés jusqu'à la fin de la compétition

Pour chaque journée :

Seuls 3 ou 4 joueurs (issus de la liste des 7) participeront aux rencontres

3 X 3

LES TOURNOIS 3X3

La Superleague :

Ce sont tous les tournois organisés sur tout le territoire, ils sont homologués par la FFBB et permettent de ce fait aux joueurs d'obtenir des points au ranking individuel FIBA 3x3.

L'organisateur est libre de choisir les équipes qui participent à son tournoi.

La mixité est possible sur les tournois Open Start.

Tous les joueurs participants à ces tournois doivent être licenciés ou doivent être en possession d'un pass ou d'une licence Superleague, disponible sur le site internet, [www. 3x3ffbb.com](http://www.3x3ffbb.com)

Les tournois **Open Plus** de la Superleague forment un circuit.

Ces tournois Open Plus se déroulent sur deux journées et sont dotés de prize money.

La première journée est destinée au tableau de qualification, la seconde, au tableau final.

Afin de participer à un tournoi Open Plus, une équipe s'inscrit sur la plateforme FIBA 3x3 (www.play.fiba3x3.com).

Une équipe peut aussi obtenir une place dans le tableau final d'un Open Plus en remportant un Open Plus Access de Département ou en obtenant la Wild Card organisateur.

Les listes sont closes 15 jours avant la date de l'Open Plus.

Les équipes sont classées dans l'ordre décroissant du cumul des points au ranking FIBA des 4 joueurs qui les composent.

Les équipes classées de 1 à 6 sont directement qualifiées pour le tableau final et les autres équipes sont reversées dans le tournoi de qualification (sauf si une de ces équipes bénéficie d'une Wild card pour le tableau final). En cas d'égalité, les équipes sont départagées par le classement de leur meilleur joueur inscrit.

Il peut y avoir plusieurs tournois Open Plus à la même date, les joueurs auront donc la possibilité de choisir en fonction du niveau des listes, le tournoi sur lequel elles souhaitent s'inscrire.

L'**Open de France** est la finale nationale du circuit Open Plus.

Sont qualifiées pour l'Open de France les équipes masculines et féminines ayant totalisé le plus de points au ranking FIBA tout au long du circuit Open Plus.

Les 14 meilleures équipes du circuit Open Plus, sont qualifiées pour l'Open de France ainsi que deux wild cards. Si les deux wild card ne sont pas attribuées les équipes classées de 15^{ème} à 16^{ème} du circuit seront intégrées au tableau.

Le vainqueur de l'Open de France masculin de la Superleague est directement qualifié un Masters du World tour de la FIBA.

3 X 3

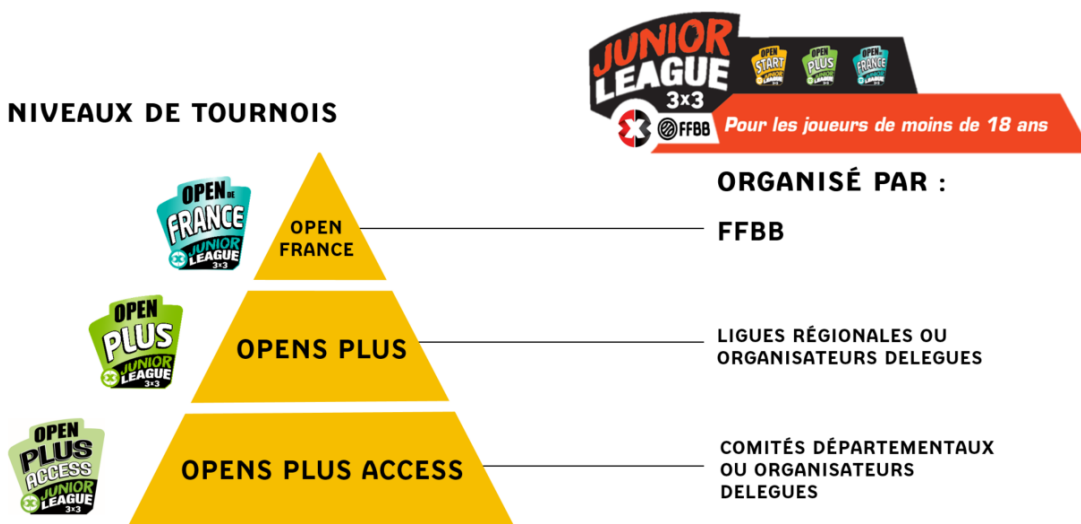
Les Opens Plus de la Juniorleague :

La Juniorleague :

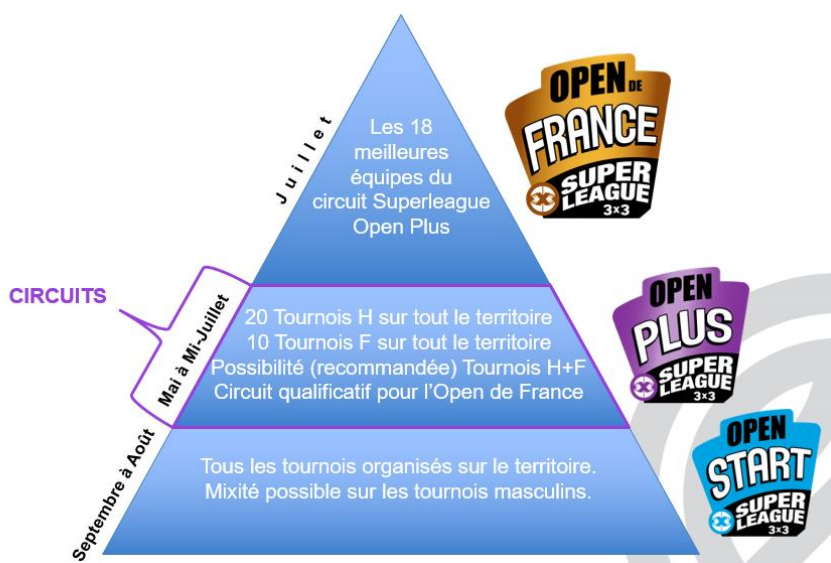
Cette saison 2023/2024 sera la 3^{ème} saison des Opens Plus de la Juniorleague. Chaque comité organise un Open plus Access de département dont le vainqueur et parfois le second et le troisième (en fonction du nombre de comité dans la ligue) sont qualifiés pour l'Open plus de région. Le vainqueur de l'Open Plus de région est qualifié pour L'Open de France de la Juniorleague 2024 qui se déroulera la troisième semaine d'août 2024.

La pyramide Juniorleague:

▪ 3 NIVEAUX DE TOURNOIS



La pyramide de la superleague



3 X 3

LE CIRCUIT PROFESSIONNEL 3x3

Au début de l'année l'année 2024 la FFBB va lancer son nouveau circuit professionnel 3x3. L'objectif est de permettre aux meilleures équipes françaises de se confronter au plus haut niveau mondial et d'accéder à des compétitions FIBA de haut niveau et de développer un basket professionnel 3x3 sur le territoire.

En voici les principes :

- 3 étapes + une finale pour 2024
- 15000 euros de prize money par stop et par genre.
- 12 équipes hommes et 8 équipes femmes.
- 50% d'équipes étrangères.
- Les vainqueurs, finalistes et demis finalistes qualifiés pour des tournois FIBA de haut niveau.
- Les meilleures équipes mondiales sur le circuit.

Homologation des tournois :

L'homologation et la classification des tournois se fait sur la base d'un cahier des charges (téléchargeable sur le site FFBB). Parmi les points à respecter par l'organisateur :

- Capacité à pouvoir saisir des licences « Pass 3x3 ou Licence Superleague ou Juniorleague » pendant le Tournoi (pour les non-licenciés)

L'homologation des tournois est obligatoire quelle que soit la structure qui l'organise (affiliée ou non à la FFBB)

Il existe 3 types de dossier pour l'homologation des tournois :

- Homologation F.F.S.Universitaire (sur demande : 3x3@ffbb.com)
- Homologation Pôle régionaux (sur demande 3x3@ffbb.com)
- Homologation (pour tous les autres organisateurs). En téléchargement sur le lien suivant : <http://www.3x3ffbb.com/>

LA PLATEFORME FIBA :

<https://play.fiba3x3.com/> + Eventmaker (logiciel de gestion)

Créer un classement individuel à partir d'une pratique collective : un concept unique et innovant !

La FIBA a mis en place une plateforme numérique (www.play.fiba3x3.com) destinée à recenser les tournois, visualiser le classement des pratiquants. Elle a créé un logiciel de gestion des tournois (Eventmaker) en ligne qui attribue des points aux joueurs et permet un système de classement individuel national et international selon le niveau de chaque tournoi, du nombre d'équipe et du niveau des joueurs affrontés.

3 X 3

LE RANKING FIBA

La qualification des équipes de France dépend du classement des 25 premiers joueurs classés par catégories au ranking FIBA.

Les critères de qualifications :

- Total des points des 25 meilleurs joueurs par nation pour 1 catégorie.

LE 3X3 à son propre site ! <http://www.3x3ffbb.com/>

La FFBB met en ligne un site participant à la gestion de l'activité 3x3, donnant accès aux modalités et procédures relatives à l'organisation de tournois et permettant aux organisateurs d'assurer l'administration de leurs événements (licences, résultats, communication, etc. ...)

LES INTELOCUTEURS 3X3 :

Nathalie LESDEMA (Présidente de la Commission Fédérale 3X3) nathalie.lesdema@orange.fr

Jérôme PRIGENT (Directeur du pôle 3x3) jprigent@ffbb.com

Jérémy KOVALTCHOUK (chargé de mission officiels et compétition de clubs 3x3)

jkovaltchouk@ffbb.com

Adrien DUBOIS (Responsable tournois 3x3) adubois@ffbb.com

Yann JULIEN (responsable haut niveau 3x3) yjulien@ffbb.com

Abdel HAMZAOUI (RTZ en charge de la formation des officiels 3x3) ahamzaoui@ffbb.com

VIVRE ENSEMBLE : BASKET SANTE - BASKET INCLUSIF - BASKETONIK - BASKETONIK FORME-MICRO BASKET

VIVRE ENSEMBLE

Le Vivre Ensemble est un ensemble de pratiques durables d'animation basket en direction de tous les publics, à but d'éducation, de santé, d'intégration, d'inclusion ou d'insertion.

Ce sont des pratiques

- Non compétitives,
- Partagées

Pour des publics

- Spécifiques
 - o Hommes, femmes,
 - o Enfants, adultes, seniors, avec ou sans pathologie,
 - o Avec des pathologies spécifiques,
 - o Des publics identifiés,
 - o Des personnes en situation de handicap (visible ou non)
- Mixte (sens large)
 - o Homme femme
 - o Inter génération
 - o Valide non valide

Pour chaque objectif ou famille d'objectifs (Education, Inclusion/Insertion/Intégration, Santé) il existe des programmes fédéraux avec cahier des charges et/ou des conditions de labellisation

	Programmes	Obligation	Licence titre participation
Education	Centre Génération Basket	Convention	Licence Contact
	Micro-Basket	Label	Licence Micro-Basket
	France Basket Camps		Licence ou Pass Camp
Inclusion Insertion Intégration	Administration Pénitentiaire		
	Basket Inclusif	Label + Pack	Licence VxE
	Basket à l'hôpital		
	FFSA et FFH		
Santé Bien être	Basket Santé	Label + Pack	Licence VxE
	BaskeTonik	Label + Pack	Licence VxE
	BaskeTonik forme	Label + Pack	Licence VxE

Ces programmes sont la propriété de la FFBB avec dépôt des noms, logos et contenus.

- L'utilisation des concepts Basket Santé, BaskeTonik, BaskeTonik Forme, Basket Inclusif, Micro Basket est exclusivement réservé aux structures affiliées détentrices de labels et du Pack du même nom.
- Toute structure affiliée à la FFBB ne peut mettre en place un programme développé par la FFBB sous un autre nom pour se soustraire aux obligations fixées par la fédération.

Des sanctions financières importantes sont prévues pour les contrevenants.

Le Vivre Ensemble, un des axes du Pôle Pratiques fédérales, est géré par une Commission fédérale et un service dédié. Il est encadré par des règlements généraux et particuliers disponibles sur le site de la FFBB : http://www.ffbb.com/sites/default/files/reglements_generaux_vivre_ensemble_vdef.pdf

Contacts : Service Vivre Ensemble : vivreensemble@ffbb.com

Jackie BLANC-GONNET : jblancgonnet@ffbb.com

BASKET SANTE



La pratique d'activités physiques ou sportives contribue au maintien de la santé chez le sujet sain. Elle contribue également, chez les personnes vivant avec une maladie chronique non-transmissible, à améliorer l'état de santé et à prévenir l'aggravation et/ou la récurrence de ces maladies chroniques (Inserm 2007).

Dans ce contexte, la Fédération Française de Basketball propose le Basket Santé : une forme de pratique adaptée aux capacités et aux compétences de chacun dans un processus de maintien et/ou d'amélioration des capacités physiologiques, mentales et sociales.

Basket Santé : mode d'emploi

Le programme Basket Santé de la Fédération Française de Basket Ball est reconnu par le ministère de la Santé et le Ministère de l'Education Nationale, de la Jeunesse et des Sports. Il est inscrit dans le Médicosport Santé du CNOSF (Equivalent au Vidal pour les produits pharmaceutiques).

Depuis mars 2017 les médecins peuvent prescrire du Sport Santé et donc du Basket Santé. L'appellation Basket Santé est strictement réservée :

- Aux structures fédérales
- A des sessions labellisées par la FFBB

Philosophie :

- Construire et organiser une pratique basket uniquement à visée médicale
- Utiliser le collectif pour initier de l'activité physique
- Objectifs : le préventif, le curatif et l'accompagnement pour des pathologies telles que la sédentarité, l'obésité, les maladies de l'appareil locomoteur, les pathologies métaboliques, les troubles du comportement, les effets du vieillissement, les déficiences et les handicaps
 - Les publics : tout âge – Masculin – Féminin
 - Les jeunes dans les écoles et/ou les associations
 - Les adultes dans les entreprises et/ou les associations
 - Les seniors dans les maisons spécialisées et/ou les associations

3 niveaux de pratique définis en fonction de la mobilité des joueurs

- Niveau 1 : ateliers gestes fondamentaux et préparation aux gestes basket
 - Tous publics
 - Toutes postures -Pas de mobilité exigée
 - But de basket adapté – ballons de différentes tailles et textures
 - Pratique dans une salle ou un gymnase
 - Encadrement par des personnes qualifiées en APA
- Niveau 2 : Parcours de gestes fondamentaux - ateliers – jeux en 3x3
 - Tous publics
 - Posture debout assise - Mobilité réduite
 - But de basket traditionnel ou adapté (cf. niveau 1) – ballons de différentes tailles et textures
 - Pratique dans une salle ou un gymnase
 - Encadrement par des personnes qualifiées en APA et /ou Animateur Basket Santé
- Niveau 3 : basket 3x3 spécifique (aucun contact – pas de saut)
 - Tous publics

VIVRE ENSEMBLE : BASKET SANTE - BASKET INCLUSIF - BASKETONIK – BASKETONIK FORME-MICRO BASKET

- Posture debout assise - Autonomie de la mobilité
- But de basket traditionnel – Ballons de différentes taille et textures
- Pratique en gymnase ou sur des terrains extérieurs
- Encadrement par des personnes qualifiées en APA et /ou
Animateur Basket Santé

Organisation

Chaque session doit bénéficier d'un des labels pour utiliser le terme de « Basket Santé »

- 4 labels accessibles par un cahier des charges :
<http://www.ffbb.com/ffbb/basketsante/organiser>
 - Label « Basket confort » pour le niveau 1
 - Label « Basket Résolutions » pour les niveaux 2 et 3 (session de 3 à 12 mois)
 - Label « Basket Santé Découverte » pour des journées de découvertes de l'activité (session d'une à 2 journées)
 - Label « Structure fédérale Basket Santé » pour des associations affiliées qui ont mis en place depuis 3 ans au moins des labels Basket Santé Confort et/ou Résolutions en répondant aux exigences fédérales (Label + vente de licence + suivi des participants + bilan).

Conditions

L'organisateur d'une session Basket Santé Résolutions et/ou Confort doit payer annuellement des droits d'accès aux pratiques VxE dont le montant est fixé dans les dispositions financières annuelles de la FFBB

Formation

La formation « Animateur Basket Santé » est inscrite dans la liste de certifications fédérales liées au décret du sport sur ordonnance publiée par arrêté ministériel en Novembre 2018.

- Module de 38,5 heures
 - Nombre de stagiaires de 12 à 18
 - Prérequis : Majeur + PSC1 à jour

Pour des renseignements et/ou inscriptions aux formations Animateur Basket Santé :
<http://www.ffbb.com/formations>

Le Basket Santé peut également être mis en place par des personnes titulaires d'une licence STAPS APA dans les conditions de labellisations décrites ci-dessus.

Accompagnement

- Un chargé de mission en responsabilité de ce programme
 - Lien entre ce service et la totalité des structures qui projettent et ou mettent en place du Basket Santé
 - Traitement des dossiers de labellisation
- Outils de communication
 - Affiche et flyer personnalisable
- Sur le site internet de la FFBB : <http://www.ffbb.com/ffbb/basketsante/présentation>
 - Des pages ouvertes à tous

Une banque de données réservées aux structures labellisé

Pour tous renseignements complémentaires : Fédération Française de Basket Ball

Mail : basketsante@ffbb.com



BASKET INCLUSIF

L'inclusion est le rapport entre deux ensembles dont l'un est entièrement compris dans et par l'autre

Le sport est une activité physique dont la pratique est basée sur des règles et sur un entraînement commun et collectif.

Le concept « Basket Inclusif » est accessible à tous les publics. Il est basé sur l'acceptation de la différence, la prise en compte des capacités de chacun et du partage d'une activité sportive collective le basket, par un aménagement des règles sans que ses valeurs et sa déontologie ne soient remises en cause.

Philosophie :

Le basket Inclusif est :

- Un état d'esprit et un mode de fonctionnement partagés par tous les acteurs
- C'est un partage
 - D'activité, qui ne se limite pas à une section, une pratique ou forme de pratique
 - Et une répartition des rôles en fonction des capacités
- L'identification, la reconnaissance, l'acceptation de l'autre avec ses différences
- C'est une sensibilisation de tous ses membres aux déficiences et handicap

L'appellation Basket Inclusif est strictement réservée

- Aux structures fédérales
- Aux programmes labellisées par la FFBB

Mode d'emploi

En fonction, des capacités des publics en présence, la pratique traditionnelle du basket doit être adaptée pour permettre à tous de s'exprimer.

Selon les moyens en présence, plusieurs types de pratiques sont proposés. Elles tiennent compte des distances, du nombre de participants, des possibles...

- Le Basket Inclusif Debout (BID)
Pratique basket spécifique basée sur le jeu de passes et le tir, sans contact, s'adressant à tout public debout en capacité de se déplacer.
Elle se déroule sur un espace définit selon le public avec l'utilisation de plusieurs paniers (minimum 3) et de ballon de taille 5 en mousse et des règles particulières.
- Le Basket Inclusif Partagé (BIP)
Pratique basket spécifique offrant la possibilité de faire jouer dans une même équipe des joueurs de genre / capacités / déplacements différents
Adaptation particulière du terrain permettant une opposition en 3x2 vs 3X2
- Le Basket Inclusif Mixte (BIM)
Pratique basket spécifique mêlant des personnes de genre / âge / compétences / capacités / autonomies différents

VIVRE ENSEMBLE : BASKET SANTE - BASKET INCLUSIF - BASKETONIK – BASKETONIK FORME-MICRO BASKET

Adaptation du terrain (4 buts de basket et 6 paniers), et définition des rôles en fonction des compétences et capacités

- Les Journées Partagées

Temps de pratiques mensuels planifiés par le Comité Départemental/Territorial. C'est un regroupement des structures fédérales labellisées Basket Inclusif pour une pratique commune sur 1/ journée par mois.

Elles se composent d'un temps de présentation – d'un temps d'ateliers – d'un temps de pratique (BIP – BID ou BIM) et d'un temps de convivialité

Chaque structure fédérale labellisée Basket Inclusif s'engage à :

- organiser 1 Journée partagée par saison fois par saison
- Participer aux Journées partagées planifiées par son CD/CT

- Autres

Les pratiques présentées ci-dessus ne sont pas exclusives, d'autres peuvent être utilisées, développées dans le cadre du Basket Inclusif.

Organisation

Chaque Programme doit bénéficier d'un label pour utiliser le terme de « Basket inclusif »

- 2 labels accessibles par un cahier des charges :
 - <http://www.ffbb.com/ffbb/basketinclusif/organiser>
 - Label « Découverte Basket Inclusif » pour des journées de découvertes de l'activité (maximum 7 séances par saison)
 - Label « Basket Inclusif » Programme de 3 à 12 mois

Conditions

L'organisateur d'un programme Basket Inclusif doit payer annuellement les Droits d'accès aux pratiques VxE dont le montant est fixé dans les dispositions financières annuelles de la FFBB

Formation

Formation « Moniteur Basket Inclusif ».

- Module de 35 heures minimum
 - Nombre de stagiaires de 12 à 18
 - Prérequis : Majeur + PSC1 à jour

Pour des renseignements et/ou inscriptions aux formations moniteur Basket Inclusif :

<http://www.ffbb.com/formations>

Le Basket Inclusif peut être mis en place par des personnes titulaires d'un diplôme STAPS APA et/ou basket (CQP ou BP ou DE ou BEES ou DES) et d'un diplôme incluant une Unité Capitalisable APA validée, dans les conditions de labellisations décrites ci-dessus.

Accompagnement

- Un chargé de mission en responsabilité de ce programme
 - Lien entre ce service et la totalité des structures qui projettent et ou mettent en place du Basket Inclusif
 - Traitement des dossiers de labellisation
- Outils de communication
 - Affiche et flyer personnalisable
- Sur le site internet de la FFBB :
 - <http://www.ffbb.com/ffbb/basketinclusif/présentation>
 - Des pages ouvertes à tous
 - Une banque de données réservées aux structures labellisées

Pour tous renseignements complémentaires : Fédération Française de Basket Ball

Mail : basketinclusif@ffbb.com



BASKETONIK

Philosophie

Pratique individuelle, dynamique, basée sur l'enchaînement de gestes fondamentaux du basket et réalisés en rythme sur une musique. Version Fitness du basket.

Mode d'emploi

Chaque session doit bénéficier d'un des labels pour utiliser le terme de « BaskeTonik »

- 3 labels accessibles par un cahier des charges :
<http://www.ffbb.com/ffbb/basketonik/organiser>
 - Label « Découverte BaskeTonik » pour des journées de découvertes de l'activité (minimum 7 séances par saison).
 - Label BaskeTonik Niveau 1 : Mise en place d'exercices fondamentaux du basket en rythme et en musique : travail collectif de cardio training et de gainage, avec/et sans ballon.
 - Label BaskeTonik Niveau 2 : Mise en place de chorégraphies utilisant des exercices fondamentaux du basket : Travail collectif de cardio training et de gainage avec et sans ballon

Formation

Formation « Coach Tonik ».

- Module de 35 heures minimum
 - Nombre de stagiaires de 12 à 15
 - Prérequis : Majeur + PSC1 à jour + Test d'entrée

Pour des renseignements et/ou inscriptions aux formations moniteur Basket Inclusif :

<http://www.ffbb.com/formations>

Un cycle BaskeTonik peut être mis en place par des personnes titulaires d'un diplôme basket (CQP ou BP ou DE ou BEES ou DES) **et** d'un diplôme des métiers de la forme option « cours collectifs, dans les conditions de labellisations décrites ci-dessus.

Il devra dans la saison en cours valider le diplôme coach Tonik sous une forme allégée.

Organisation

Chaque cycle doit bénéficier d'un label pour utiliser le terme de « BaskeTonik »

- label accessible par un cahier des charges :
<http://www.ffbb.com/ffbb/basketonik/organiser>

Conditions

L'organisateur d'un cycle BaskeTonik doit payer annuellement les Droits d'accès aux pratiques VxE dont le montant est fixé dans les dispositions financières annuelles de la FFBB

VIVRE ENSEMBLE : BASKET SANTE - BASKET INCLUSIF - BASKETONIK – BASKETONIK FORME-MICRO BASKET

Accompagnement

- Un chargé de mission en responsabilité de ce programme
 - o Lien entre ce service et la totalité des structures qui projettent et ou mettent en place du Basket Inclusif
 - o Traitement des dossiers de labellisation
- Outils de communication
 - o Affiche et flyer personnalisable
- Sur le site internet de la FFBB : <http://www.ffbb.com/ffbb/basketonik/présentation>
 - o Des pages ouvertes à tous
 - o Une banque de données réservées aux structures labellisées

Pour tous renseignements complémentaires : Fédération Française de Basket Ball
Mail: basketonik@ffbb.com



BASKETONIK FORME

Philosophie

Pratique individuelle, dynamique, basée sur l'enchaînement d'exercices de Préparation Physique Généralisé spécifique ou non au basket, proposés sous formes d'ateliers et/ou de circuits. Version circuit training du basket.

Mode d'emploi

Chaque session doit bénéficier du label pour utiliser le terme de « BaskeTonik Forme »

- Label accessible selon un cahier des charges :
<http://www.ffbb.com/ffbb/basketonik/organiser>
 - Label BaskeTonik Forme : Mise en place d'exercices fondamentaux du basket en rythme et en musique : travail collectif de cardio training et de gainage, avec/et sans ballon.

Encadrement

Un cycle BaskeTonik Forme peut être mis en place par des personnes titulaires à minima d'un diplôme basket (CQP ou BP ou DE ou BEES ou DES) qui inclut une UC de préparation physique et/ou d'un diplôme de préparation physique

Organisation

Chaque cycle doit bénéficier d'un label pour utiliser le terme de « BaskeTonik Forme »

- label accessible par un cahier des charges :
<http://www.ffbb.com/ffbb/basketonik/organiser>

Conditions

L'organisateur d'une session BaskeTonik Forme doit payer annuellement Les droits d'accès aux pratiques VxE dont le montant est fixé dans les dispositions financières annuelles de la FFBB

Accompagnement

- Un chargé de mission en responsabilité de ce programme
 - Lien entre ce service et la totalité des structures qui projettent et ou mettent en place du BaskeTonik Forme
 - Traitement des dossiers de labellisation
- Outils de communication
 - Affiche et flyer personnalisable
- Sur le site internet de la FFBB : <http://www.ffbb.com/ffbb/basketonik/présentation>
 - Des pages ouvertes à tous
 - Une banque de données réservées aux structures labellisées

Pour tous renseignements complémentaires : Fédération Française de Basket Ball
Mail: basketonik@ffbb.com



MICRO BASKET

Philosophie :

Le Micro-Basket est une approche de la motricité via du basket pour des enfants de 3 à 5 ans sur des temps de pause parentale/familiale.

C'est :

- Une activité éphémère et/ou récurrente organisée par une structure affiliée à la FFBB
- Une pratique liée à l'activité du club ou à son développement
- Activité complémentaire ou préalable à une section Baby Basket voire autonome

Mode d'emploi

Adaptation de tout apport « technique » à un public de 3 à 5 ans. Adaptation et utilisation de matériel spécifique pour les 3/5 ans

Pratique ludique protégée. Espace de découverte de l'adulte inconnu (cadre) de l'autre, de la séparation avec les parents

Pour les parents c'est la préparation à la séparation et l'acceptation de laisser son enfant pour une activité à la garde d'un autre

Organisation

Chaque session doit bénéficier d'un label pour utiliser le terme de « Micro-Basket »

Il existe 2 labels Micro-Basket : <http://www.ffbb.com/ffbb/microbasket/organiser>

Les deux labels diffèrent par le rythme/la régularité des actions de Micro-Basket

- Le label Découverte Micro Basket est une identification d'actions ponctuelles de Micro Basket (au maximum 7 dans une saison sportive)
- Le label Micro Basket est la reconnaissance d'actions Micro-Basket récurrentes (au minimum 8) ou régulières (hebdomadaire – bimensuelle – mensuelle)

Formation

Formation animateur Micro-Basket ».

- Nombre de stagiaires de 12 à 18
- Prérequis : Majeur + PSC1 à jour
- Module de 25 heures
 - E-learning 12 heures
 - Présentiel 12 heures
 - Evaluation en club 1 heure

Pour des renseignements et/ou inscriptions aux formations Micro-Basket :

<http://www.ffbb.com/formations>

VIVRE ENSEMBLE : BASKET SANTE - BASKET INCLUSIF - BASKETONIK – BASKETONIK FORME-MICRO BASKET

Le Micro-Basket peut être mis en place par des personnes titulaires d'un diplôme basket **et** d'un diplôme sur la petite enfance, dans les conditions de labellisations décrites ci-dessus.

Accompagnement

- Un chargé de mission en responsabilité de ce programme
 - o Lien entre ce service et la totalité des structures qui projettent et ou mettent en place du Micro-Basket
 - o Traitement des dossiers de labellisation
- Outils de communication
 - o Affiche et flyer personnalisable
- Sur le site internet de la FFBB : <http://www.ffbb.com/ffbb/microbasket/présentation>
 - o Des pages ouvertes à tous
 - o Une banque de données réservées aux structures labellisées

Pour tous renseignements complémentaires : Fédération Française de Basket Ball
Mail : microbasket@ffbb.com

AUTRES PRATIQUES

AUTRES PRATIQUES

Centre Génération Basket	Espaces éphémères d'apprentissage de la règle par le jeu Travail sur la citoyenneté à partir de jeu basket Ouvert à tous garçons filles licenciés non licenciés Fonctionne pendant les vacances scolaires Convention avec cahier des charges www.ffbb.com/jouer/les-centres-generation-basket-0
France Basket Camps	Structures d'accueil de joueurs pour le développement des fondamentaux individuels offensifs et défensifs avec une approche de l'entraînement intensifs Formation d'arbitres départementaux et régionaux Apprentissage de la vie en groupe www.ffbb.com/jouer/camp-ete
Administration Pénitentiaire	Trois objectifs : Vivre Ensemble, Occupationnel et/ou préparation à la sortie Temps de pratique – formation (personnel et détenus) animation – arbitrage Temps de compétition : challenge national les 48h de basket – Journée des familles
Basket à l'hôpital	Mise en place de temps de pratique pour les enfants hospitalisés. Temps d'échanges avec les jeunes, le personnel soignant et les familles. Travail fait en partenariat avec l'association Premiers de Cordée Journées Evasion : regroupement d'enfants hospitalisés ou en traitement dans un stade (Paris – Bordeaux – Nive – Le Mans) avec mise en place d'animation Basket en parallèle avec d'autres sports
Rencontres en Basket	Cycles d'activités basket avec des personnes en traitement dans des établissements spécialisés en psychiatrie. Préparation à une journée de tournoi regroupant plusieurs établissements sur un même secteur géographique
FFSA et FFH	Définition des actions annuelles lors des Commissions Nationales Mixtes. Mises en place des programmes et actions définies au niveau national. Information et accompagnement de la mise en place d'actions locales à partir des conventions nationales signées avec ces fédérations.

MINIBASKET



LE MINIBASKET A LA FFBB

POLE PRATIQUES FEDERALES COMMISSION FEDERALE JEUNESSE

SOMMAIRE :

- 1 – Philosophie
- 2 – Je Joue, j'Arbitre, je Participe
- 3 – Partenariat éducatifs (OBE, OBC, OBL, OBU)
- 4 – Challenge Benjamin(e)s
- 5 – Fête Nationale Mini Basket
- 6 – Kinder Joy of Moving Basket Day
- 7 – Label Ecole Française de Mini Basket
- 8 – Label Club Formateur
- 9 – Forum National Mini Basket
- 10 – Forums Départementaux et Régionaux
- 11 – Séminaire des Elus des Comités Départementaux en charge du MiniBasket
- 12 – Baby Ball
- 13 – Cahier Technique 7, 11 ans
- 14 – Cahier Technique 11, 13 ans
- 15 – Fidélisation

MINIBASKET

Notre slogan :

DEVELOPPER – ACCOMPAGNER- FIDELISER - INNOVER

1 – PHILOSOPHIE



Inventé en 1950 par René Lavergne (professeur d'Education Physique et Sportive), le Mini Basket initie les jeunes de 6 à 11 ans à la vie sportive en général, et au basket en particulier.

Véritable mode de vie, le Mini Basket est affaire de passion comme le démontre à chaque mot, René Lavergne l'un de ses fondateurs.

Le Mini Basket est un jeu fait pour les enfants, qu'on ne doit pas considérer comme des réductions d'adultes mais avec leur propre spécificité, et il doit rester leur jeu qui se veut compétition et éducation. En Mini Basket, nous ne rejetons pas la compétition. En effet, elle est une motivation importante permettant à l'enfant d'acquérir des qualités qui lui serviront dans la vie et, également, une source inépuisable d'enseignements pour une meilleure connaissance de lui-même.

Nous voulons faire de la compétition un moyen d'éducation en l'adaptant à l'enfant en en faisant son jeu et non celui des adultes. Le club doit donner à chaque enfant, quelles que soient ses capacités, la possibilité de se réaliser soit en tant que joueur, soit en tant que jeunes cadres.

Ainsi dans le Mini Basket, nous cherchons à donner aux jeunes une formation de base qui leur permette d'aborder au mieux son basket.

Le matériel est adapté aux enfants qui jouent avec des ballons de petite taille (taille 3, 4 et 5) et sur des paniers ajustables.

173 139 licenciés* pratiquent le MiniBasket, ils sont répartis en 3 catégories :

- U7 : 6 et 7 ans (35 920 licenciés)
- U9 : 8 et 9 ans (60 257 licenciés)
- U11 : 10 et 11 ans (76 962 licenciés)

*Chiffres sur la saison 2022-2023

MINIBASKET

2 - JE JOUE, J'ARBITRE, JE PARTICIPE

JAP
JE JOUE AVEC LE BASKET, J'APPRENDS À TOUT FAIRE !

RENSEIGNEMENTS :
 JB1 Utiliser de main forte ou de main faible
 JB2 Protéger le ballon face à un défenseur
 JB3 Changer de main pour passer un défenseur
 JB4 Excluser dribble et tir

TIR :
 JT1 Tirer en course après dribble (main forte / main faible)
 JT2 Tirer en course après passe (main forte / main faible)
 JT3 Tirer en course avec persécution défenseur
 JT4 Tirer à mi-distance après dribble

PASSE :
 JP1 Passer le ballon à un partenaire immobile
 JP2 Passer le ballon à un partenaire qui se déplace
 JP3 Passer le ballon à un partenaire malgré la présence d'un défenseur
 JP4 Réaliser une passe de contre-attaque

RECEPTION :
 RB1 Percuter (journé le têt) : Eviter, passer ou tirer
 RB2 Non-porteur et déviant dans les espaces libres
 RB3 Réagir rapidement au changement de statut défenseur/attaquant (participer à une contre-attaque)
 RB4 Gérer la passe sur un non-porteur
 RB5 Réagir rapidement au changement de statut attaquant/défenseur (repi défensif)

J'ARBITRE

Siffler la sortie :
 AS1 Repérer les sorties du ballon
 AS2 Repérer les contacts irréguliers sur un porteur de ballon
 AS3 Repérer le joueur responsable de la sortie
 AS4 Repérer les mauvais retours en jeu

Siffler le marcher :
 AM1 Repérer les marchers sur les arrêts
 AM2 Repérer les marchers sur le pied de pivot
 AM3 Repérer les marchers sur les dribbles
 AM4 Repérer les marchers sur le tir en course

Siffler les dribbles irréguliers :
 AD1 Repérer les dribbles à deux mains
 AD2 Repérer les portés de ballon
 AD3 Repérer les marchers de dribble
 AD4 Ne pas sanctionner les portés accidentelles

Siffler les contacts :
 AC1 Repérer les contacts irréguliers sur un porteur de ballon
 AC2 Repérer les contacts irréguliers sur un non-porteur
 AC3 Repérer les contacts irréguliers sur un non-porteur
 AC4 Repérer les contacts irréguliers des attaquants

Je PARTICIPE

Tenir la feuille de marque :
 PF1 Compter les points lors d'un jeu à l'entraînement (au moins 2 fois)
 PF2 Compter les points (support papier) lors d'un match à l'entraînement
 PF3 Tenir une feuille de marque lors d'une rencontre avec l'aide d'un adulte
 PF4 Tenir une feuille de marque lors d'une rencontre sous la surveillance d'un adulte

Chronométrer :
 PC1 Chronométrer un jeu à l'entraînement (temps non-décomptés)
 PC2 Chronométrer un match à l'entraînement (temps décomptés)
 PC3 Chronométrer lors d'une rencontre avec l'aide d'un adulte
 PC4 Chronométrer lors d'une rencontre sous la surveillance d'un adulte

Aider à l'encadrement :
 PE1 Installer/ranger le matériel pour un jeu selon un schéma ou les consignes de l'entraîneur
 PE2 Faire respecter une consigne technique lors d'un atelier à l'entraînement
 PE3 Installer et ranger du matériel sur un jeu lors d'un plateau
 PE4 Choisir et animer un jeu lors d'un plateau

Participer à la vie du club :
 PV1 Participer aux tâches liées à son équipe : matchs, goûters, déplacements
 PV2 Être régulier et ponctuel aux entraînements et aux matches ; prévenir en cas d'absence
 PV3 Participer aux animations : fêtes, tombolas, calendriers, lotos, etc.
 et aussi assister aux rencontres d'autres équipes du club
 PV4 Participer à l'assemblée générale du club

FIBA 2011 - 100 ans de basket-ball en France

• « Je Joue, J'Arbitre, Je Participe » (JAP) est une opération proposée à tous les enfants du Mini Basket et destinée à promouvoir la formation globale du jeune licencié.

• Les objectifs principaux de cette opération sont :

- Amener les éducateurs à former à tous les aspects de la pratique du basket au sein d'un club
- Encourager les Mini Basketteurs et Mini Basketteuses à acquérir progressivement des compétences bien identifiées de joueur, d'arbitre et d'organisateur
- Les inciter à être acteur dans la direction du jeu, en les responsabilisant sur leur jugement et leur prise de décision
- Répondre à leur envie de jouer, d'arbitrer, de participer à l'organisation et leur permettre de se faire plaisir en assurant ces différents rôles.

• Fonctionnement

L'éducateur valide les compétences acquises des Mini Basketteurs, dans les trois domaines suivants :

- J : jouer
- A : arbitrer
- P : participer

A chaque domaine correspond un référentiel spécifique qui est décrit et expliqué aux jeunes et à leurs parents.

• Trois niveaux d'acquisition sont valorisés :

- JAP de bronze : 16 cases remplies dont au moins 2 dans chaque domaine.
- JAP d'argent : 32 cases remplies dont au moins 4 dans chaque domaine.
- JAP d'or : les 48 cases sont remplies



MINIBASKET

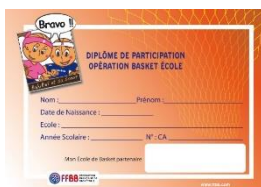
3 – PARTENARIATS EDUCATIFS

- Le basket est présent tout au long du parcours scolaire, de la maternelle à l'université, c'est pourquoi la FFBB a signé des partenariats éducatifs avec les Fédérations Sportives Scolaires.

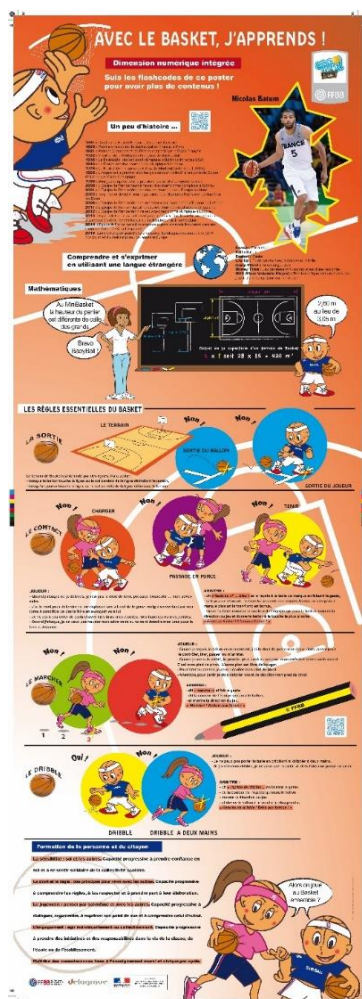


OPERATION BASKET ECOLE

Afin d'accompagner les enseignants dans la pratique du basket à l'école et d'offrir aux pratiquants une vraie « culture basket » la Fédération Française de Basketball a mis en place un projet depuis 2003.



MINIBASKET



En parallèle de ses actions menées auprès des clubs, la Fédération Française de Basketball s'est associée au Ministère de l'Éducation Nationale, à l'USEP (union sportive de l'enseignement du premier degré) et à l'UGSEL (fédération sportive éducative de l'enseignement catholique) pour promouvoir la pratique du basket dans les écoles. Grâce à la mise en place d'outils pédagogiques simples et vraiment accessibles.

- C'est un accompagnement pour concevoir et mettre en œuvre les projets Basket à l'école dans l'objectif de :

- favoriser la pratique du basket à l'école
- créer un lien entre les écoles et les clubs
- équiper les écoles qui entrent dans le projet

- Il s'agit concrètement de :

- documents pédagogiques (Baby Ball, avec ses histoires et ses fiches pédagogiques pour le cycle 1 ; modules d'apprentissages avec des fiches de séances et des vidéos illustratives pour les cycles 2/3 et des fiches transdisciplinaires pour aller plus loin encore)
- possibilités d'être aidé par le club le plus proche ou le comité départemental (l'inscription en ligne permet de prévenir le club voisin, le comité de basket de votre département, la fédération)
- dotations en matériel : ballons, diplômes/passeports, posters
- possibilités de participer à des rencontres basket organisées en partenariat USEP – FFB

MINIBASKET

OPERATION BASKET COLLEGE



OPERATION BASKET LYCEE



OPERATION BASKET UNIVERSITE



4 - CHALLENGE BENJAMIN(E)S



Tous les licencié(e)s FFBB de la catégorie U13, peuvent participer au Challenge Benjamin(e)s. Basé sur des épreuves individuelles, ce Challenge est basé sur 4 épreuves :

- Evan FOURNIER,
- Marine JOHANNES,
- Sandrine GRUDA,
- Nicolas BATUM.

Les 4 épreuves individuelles reprennent les fondamentaux individuels qu'un jeune licencié de cet âge doit maîtriser à la perfection.

Mélange de tirs, passes, dribbles et dextérité, ces épreuves font également appel à la vitesse et à l'adresse.

Le challenge a lieu tous les ans depuis la saison 2008 2009. Il offre aux entraîneurs la possibilité de préparer les licenciés aux incontournables de cette catégorie.

- Maîtriser les fondamentaux incontournables de cette catégorie.
- Favoriser la répétition de gestes techniques
 - Favoriser la vitesse d'exécution
 - Mettre en valeur la performance individuelle

A gagner : un voyage aux Etats-Unis pour vivre une expérience NBA !

Ce Challenge organisé en partenariat avec la NBA, autour du programme NBA Junior, est articulé en plusieurs phases (club, département puis région) avant les grandes finales nationales à Paris.

MINIBASKET

5 - FETE NATIONALE MINIBASKET



Créée en 1994, la Fête Nationale du Mini Basket réunit chaque année des enfants de 6 à 11 ans, sur chaque département français en mai et en juin.

Présentée par la MAIF, cette fête est organisée sur le plan national par la FFBB et relayée par ses Comités Départementaux sur une centaine de sites.

Plus de 100 000 enfants disputent des tournois et révisent les fondamentaux du basket sur des ateliers. Ils sont encadrés par près de 10 000 bénévoles.

Mots d'ordre de la Fête Nationale du Mini Basket :

- convivialité
- amusement
- rassemblement de toute la famille Basket autour des Mini Basketteurs.

En fin de journée, tous les enfants sont réunis pour la traditionnelle remise de récompenses. Ils reçoivent tous la même dotation offerte par les partenaires de la Fête.

MINIBASKET

La FFBB et Kinder sont animés par la volonté commune de favoriser la découverte du sport chez les jeunes. Depuis 2007, la FFBB imagine avec Kinder, Partenaire Officiel du Mini Basket, des événements sur l'ensemble du territoire visant à promouvoir l'accès et le plaisir de la pratique du basket. C'est le cas avec l'opération de fin d'année à destination des clubs désormais appelée le « Kinder Joy Of Moving Basket Day ». Partout en France, les clubs sont invités à participer à l'opération et à ouvrir leurs portes sur une des 5 dates proposées en décembre.



Ce rassemblement est l'occasion d'ouvrir les portes aux non licenciés basket.

A quelques jours des fêtes de Noël, ce moment festif et convivial rassemble chaque année 100 000 enfants dans plus de 1 000 clubs participants.

Programme "Kinder Joy of Moving" : Quel que soit le sport, c'est le plaisir de bouger qui compte !

A la base du projet "Kinder Joy of Moving*" il y a une méthode éducative innovante et scientifiquement reconnue. Elle vise à faire bouger les enfants par le jeu, tout en développant des compétences clés dans quatre domaines majeurs : la condition physique, la fonction cognitive et la créativité, la coordination motrice, et enfin les compétences de la vie courante.

Chez la marque Kinder®, quelle que soit la discipline sportive, le terrain de jeu et le niveau de performance ou d'aptitude de l'enfant, nous plaçons la joie de bouger comme seule victoire du jeu.

À ce jour, le projet "Kinder Joy of Moving*" a inspiré plus de 4,4 millions d'enfants et leurs familles dans 34 pays du monde entier à devenir plus actifs, à prendre du plaisir à bouger et à développer des aptitudes dans la vie quotidienne d'une manière attrayante et joyeuse.

En France, le programme "Kinder Joy of Moving*" est partenaire de trois fédérations : Basketball (FFBB), Handball (FFHB), et Athlétisme (FFA) et bénéficie chaque année à 400 000 enfants. Pour plus d'information sur le programme : www.kinderjoyofmoving.com/int/fr/

* Kinder Joy of Moving : Kinder, le Plaisir de bouger !

MINIBASKET

7 - LABEL ECOLE FRANCAISE DE MINIBASKET



- L'Ecole de Mini Basket :
 - Est un espace d'accueil pour les enfants de moins de 11 ans qui souhaitent pratiquer le Basketball. Les catégories : U7 (6-7 ans), U9 (8-9 ans), U11 (10-11 ans).
 - Dispose, au sein du club, d'une organisation administrative, sportive et pédagogique.
 - Dispose d'équipements aménagés et adaptés à l'enfant.
 - Organise les apprentissages en fonction du niveau de jeu et non des catégories d'âge. L'apprentissage par le jeu est privilégié.
 - Propose des formes de rencontres et de compétitions adaptées au niveau de pratique.

Toute association pratiquant le Basketball se doit d'avoir une Ecole de Mini Basket, gage de son avenir. C'est un des moyens de fédérer autour des enfants l'ensemble des membres de la Famille Basket : parents, dirigeants, entraîneurs, arbitres. Les Ecoles de Mini Basket sont répertoriées par les Comités

Départementaux qui peuvent en outre les conseiller et les aider dans leurs démarches.

Une deuxième démarche permet à toute Ecole de Mini Basket d'obtenir le label « Ecole Française de Mini Basket », gage de l'excellence reconnue par la Fédération Française de Basketball. La Charte de l'Ecole Française de Mini Basket a été établie pour mettre en avant les valeurs, l'organisation et le fonctionnement préconisés pour obtenir ce label.

Le club candidat fait sa demande de labellisation via FBI V2 (Onglet Jeunesse, puis EFMB Nouveau), accompagné de tous les renseignements et justificatifs nécessaires. Après un avis donné par les Comités Départementaux, la Commission Fédérale Jeunesse de la FFBB étudie les dossiers de demandes de labellisation qui lui sont adressés et propose un avis à la Fédération Française de Basketball qui délivre ce label. La remise de ce label est effectuée par la FFBB lors d'une cérémonie organisée par le club selon un protocole bien défini.

Ce label est valable pour 3 saisons.



MINIBASKET

8 - LABEL CLUB FORMATEUR



Il est proposé à tous les clubs affiliés à la FFBB, volontaires pour s'inscrire dans une démarche qualité liée à la formation des jeunes et des dirigeants, d'obtenir le label 2 étoiles ^{''***''} ou 3 étoiles ^{''***''} :

- Un niveau **3 étoiles** ^{''***''} est décerné à un club présentant un total de 90 points calculé à partir d'indicateurs de performances.
- A titre d'encouragement et incitatif, un niveau **2 étoiles** ^{''***''} est décerné à un club présentant un total de 75 points calculé à partir d'indicateurs de performances.

Pour la saison 2023/2024, tout club ayant le titre de Club Formateur recevra lors de l'Assemblée Générale de la Ligue :

MINIBASKET

- L'oriflamme spécifique 2 étoiles ^{'***'} ou 3 étoiles ^{'***'} pour un premier Label,
- L'affichette millésimée de l'année à apposer OBLIGATOIREMENT sur l'oriflamme,
- Le diplôme attestant le titre de Club Formateur 2 étoiles ^{'***'} ou 3 étoiles ^{'***'}.

Les clubs Labélisés seront inscrits sur le site FFBB.

Le club reçoit un courrier officiel attestant du titre Club 2 étoiles ^{'***'} ou 3 étoiles ^{'***'} signé de la FFBB et une aide financière pour l'achat de matériels.

- Kit Baby Ball,
- Nouvelles Histoires Baby Ball,
- Cahiers technique 7-11 ans et 11-13 ans,
- Mallette formation arbitre club,
- Bracelets de fidélisation,
- Kits Mannequins Air Passe,
- Kits Challenge benjamin(e)s
- Formations dispensées par la FFBB.
- Formations dispensées par la Ligue Régionale.

Ainsi que :

- Aide à l'achat de ballons.
- Aide à l'achat de paniers mobiles (différentes hauteurs) permettant la pratique du Mini Basket.
- Aide à l'achat de petit matériel pédagogique (plots, lattes, cerceaux, haies...).

La demande de remboursement ainsi que les justificatifs (factures acquittées) sont à envoyer en une seule fois **avant le 31 mai de la saison en cours** par Email au service dédié.

Ce Label est valable pour 1 saison.

9 - FORUM NATIONAL DU MINIBASKET

Depuis 1998, la FFBB organise le Forum National du Mini Basket. Il est ouvert aux acteurs du Mini Basket (Elus, CTF, responsables d'Ecoles Françaises de Mini Basket, etc.). Organisé autour de thèmes, d'ateliers et d'intervenants, il est avant tout l'occasion de présenter des réussites, des échanges et d'apporter des connaissances et des savoir-faire.

Les principaux objectifs du Forum National sont :
- échanger sur les pratiques



MINIBASKET

- promouvoir les réussites
 - créer un réseau de personnes ressources
 - créer de nouvelles opérations
 - moderniser les opérations existantes
 - impliquer un maximum d'acteurs de terrain
-
-

10 - FORUMS DEPARTEMENTAUX OU REGIONAUX

Afin de relayer et d'amplifier l'effet du Forum National, il est souhaitable que chaque Comité Départemental ou chaque Ligue Régionale - en fonction de sa taille – organise son Forum.

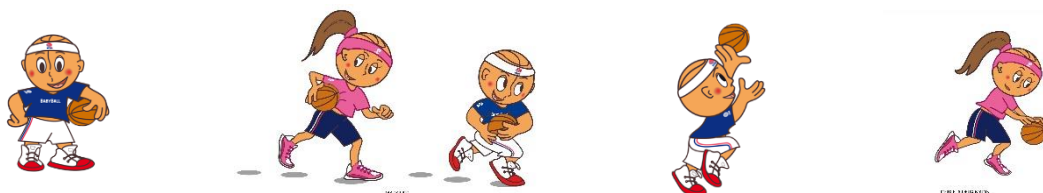
La Commission Fédérale Jeunesse se tient à la disposition des Comités pour les aider à préparer et/ou à animer ces rassemblements.

“ Pas de comité sans son forum de Mini Basket”

11 - SEMINAIRE DES DIRIGEANTS DU MINIBASKET ELUS DES COMITES DEPARTEMENTAUX

Une fois par an, les Elus en charge du Mini Basket dans les Comité Départementaux sont rassemblés au siège de la FFBB pour échanger et partager sur les différentes actions Fédérales mises en place.

12 - BABYBALL



MINIBASKET

Baby Ball est un personnage haut en couleurs qui se balade dans une ferme, prépare l'arrivée du Père-Noël, joue avec ses amis du cirque et découvre un monde imaginaire...

C'est également le kit pédagogique imaginé par la Commission Fédérale Jeunesse.

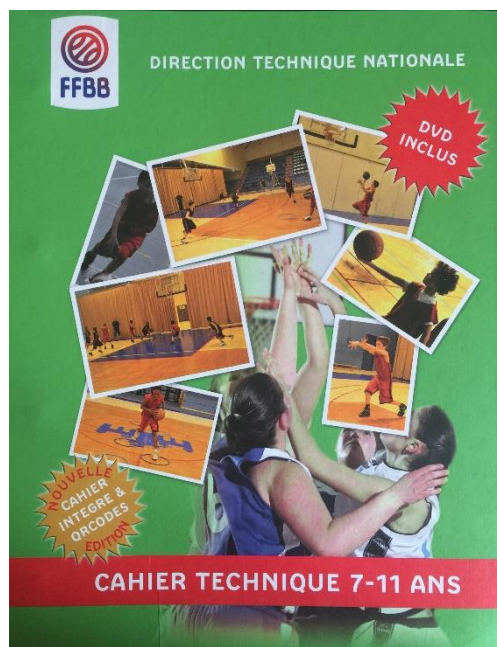
Il permet d'aider les encadrants (entraîneurs, animateurs, parents...) à accueillir les enfants de 6 à 7 ans (U7), tout en s'appuyant sur la spécificité du basket.



MINIBASKET

13 – CAHIER TECHNIQUE 7, 11 ANS

PRESENTATION DE L'OUVRAGE



Après avoir publié les ouvrages relatifs aux programmes des 13/15 ans et des 15/18 ans qui correspondent aux tranches d'âge des joueurs(euses) des pôles espoirs régionaux et des pôles France la Direction Technique Nationale a décidé d'entreprendre un travail identique pour les plus jeunes.

Afin de pouvoir présenter un travail approfondi et correspondant aux réalités de nos clubs et structures scolaires il a été décidé de scinder en deux ces contenus avec une partie relative au « Mini basket » et une autre correspondant à la catégorie U13 (ex- « Benjamins »)

Pour qu'une logique de formation aisément compréhensible par tous se dégage, et afin de pouvoir mesurer les effets d'un tel travail au fil des générations qui en bénéficieraient, ce nouveau travail a débuté par les plus jeunes (moins de 11 ans ce qui correspond à des Mini basketteurs).

Dans un souci de cohérence de l'ensemble de notre « **formation à la française** », la relecture des deux ouvrages précités a constitué le point de départ de cette nouvelle tâche. In fine, il serait parfait que les clubs, comités départementaux, ligues, centre de formation puissent s'appuyer sur des contenus présentant **un fil directeur des premiers pas à l'âge adulte**.

Il est certain que tous nos basketteurs en herbe ne seront pas « des champions » mais le souhait serait que chaque Mini basketteur français puisse bénéficier d'une **formation technique** lui permettant de le devenir s'il a le potentiel physique et mental pour y prétendre.

En accomplissant ses gammes techniques, tout en jouant et en prenant plaisir à pratiquer le basket-ball le Mini basketteur se constituera un **bagage technique compatible avec les exigences du haut-niveau** et aura ainsi, par la suite, l'opportunité, s'il dispose du patrimoine génétique requis, de devenir international par exemple. Il serait particulièrement regrettable qu'un potentiel ne puisse s'exprimer à l'adolescence ou à l'âge adulte faute de gestes techniques inappropriés pour le haut-niveau en raison d'un apprentissage de base inadéquat.

Une consultation des entraîneurs nationaux et conseillers techniques a constitué le point de départ de notre réflexion. Il aurait en effet été regrettable de débiter ce recueil sans avoir bénéficié de l'expérience de ceux qui chaque été défendent les couleurs de notre nation dans le haut-niveau européen.

MINIBASKET

Les progrès accomplis au niveau pédagogique dans nos écoles de Mini basket lors de ces deux dernières décennies sont bien réels : les longues files d'attente dans lesquelles les enfants perdaient le goût de l'activité ont laissé place à une organisation plus appropriée dans laquelle les enfants jouent et prennent plaisir à maîtriser le ballon. Le ludique est entré dans les mœurs et c'est à souligner. **La notion de plaisir reste d'ailleurs fondamentale** pour que le jeune basketteur ne soit pas tenté de rejoindre une autre discipline sportive ! Il est primordial que chaque enfant vienne avec envie et excitation au gymnase et qu'on lui donne la possibilité de combler son besoin d'activité et de jeu. La bonne humeur, la joie d'entraîner doivent donc faire partie des us et coutumes de nos écoles de basket pour que semaine après semaine chaque Mini basketteur trouve son bonheur en rejoignant son club.

Pour aller plus loin encore, désormais, il apparaît judicieux de réussir à **combiner pédagogiquement le ludique et la technique** qui ne sont en rien incompatibles. L'apprentissage technique proprement dit a souvent été assimilé à un côté rébarbatif qui pouvait rebuter l'enfant. Dans les faits on s'aperçoit qu'il n'en est rien et que l'enfant est prêt à passer par un moment moins agréable à vivre (même si cela reste à prouver !) s'il sait que par la suite il récoltera les fruits de ses efforts dans le cadre du jeu en disposant d'outils lui permettant d'être plus efficace.

Grâce à ce savant dosage entre ludique et technique **les enfants trouveront plaisir à pratiquer le basket et seront probablement moins enclins à quitter notre discipline** dans laquelle le « turnover » est présent.

Cette parenthèse refermée on peut préciser que d'autres sports continuent à demander une **répétition de gestes basiques** - cette démarche pédagogique est également usitée dans le domaine de la musique - avant de réellement disputer une rencontre. Les néophytes rechignent rarement si l'utilité de ces éducatifs leur est expliquée préalablement et qu'ils ont rapidement la possibilité de réinvestir leurs acquis dans le jeu proprement dit.

Mieux, l'enfant, lorsqu'il le peut, observe les images qui proviennent des joueurs vedettes et cherche à imiter leurs gestes. Il est alors capable, sous la responsabilité de son entraîneur ou seul, de répéter inlassablement un enchaînement technique vu sur le net ou à la télévision.

Cette démarche est sans doute pertinente de sa part dans la mesure où elle lui permet d'ancrer des gestes dont il a pu vérifier l'efficacité chez les meilleurs. Aussi, le présent ouvrage présentera des gestes « référence » sous forme de photos et de vidéos à copier ! Les auteurs ont choisi que lesdits gestes soient présentés par des enfants. Naturellement ce choix n'a pas facilité les prises de vues mais il a pour objet de présenter des enchaînements techniques qui soient reproductibles.

Un état des lieux des écoles de Mini basket sur le territoire montre que les enfants sont fréquemment entraînés par des mineurs (le « U15 » (ex minime) ou le « U18 » (ex cadets) du club qui veut participer et découvrir l'entraînement) ou des parents qui, à la base, n'étaient pas forcément basketteurs. Cette donnée sera prise en compte pour proposer **un outil abordable par tous** (même s'il est vrai qu'il existe aussi des gens très qualifiés qui ont l'expérience du basket chez les plus jeunes.)

MINIBASKET

Il ne serait, en effet, pas judicieux compte tenu de ce paramètre, de proposer un fascicule qui ne soit compréhensible que par des « agrégés » même si la volonté est bel et bien de se calquer sur le haut-niveau.

Afin de pouvoir toucher le plus grand nombre de personnes qui cherchent à entraîner des petits cette première « mouture » s'adresse en priorité à des entraîneurs de clubs mais la volonté de pouvoir **proposer une déclinaison, par la suite, dans le milieu scolaire** sera sous-jacente afin d'éviter que de jeunes pratiquants ne soient perdus lors du passage d'une structure à l'autre. Il est extrêmement dommageable pour notre discipline que des enfants qui ont aimé pratiquer le basket à l'école et qui viennent par ce biais rejoindre les clubs ne retrouvent pas dans nos structures fédérales ce qui les a incités à y venir et quittent le club au bout de quelques séances pour ne jamais y revenir. Il n'est pas question de jeter la pierre à qui que ce soit mais de proposer des outils afin que cela se reproduise le moins possible.

Dans cette optique, ces contenus, ne sont là que pour **aider l'entraîneur** dans sa pratique. Il n'est **aucunement question d'imposer**, en revanche, il semble inconcevable de laisser un entraîneur livré à lui-même sans références, ni aide, ni cohérence par rapport aux autres catégories.

Les plus ambitieux regretteront sans doute que les programmes ne soient pas plus chargés, pas assez difficiles... Il n'est aucunement question de faire du nivellement par la base mais de se **recentrer sur ce qui nous a semblé fondamental**, primordial et qui de ce fait doit être accompli avec une grande rigueur et à la perfection. **Le haut-niveau, ce n'est pas faire des choses compliquées, mais, au contraire, accomplir les gestes essentiels à la perfection !**

Le présent ouvrage rassemblera essentiellement des données techniques mais personne n'oubliera le **formidable outil pédagogique que constitue le Mini-basket**. Avec ses **valeurs** il constitue une véritable **école de la vie** dans laquelle chacun est amené à coopérer, respecter l'autre, suivre des règles admises par tous, donner le meilleur de lui-même, comprendre que rien n'est jamais totalement acquis ou perdu, perdre ou... gagner ! Chacun saura faire perdurer cet état d'esprit afin que nos futurs basketteurs soient non seulement des sportifs mais aussi des athlètes responsables et garants par la suite de ce qui constitue les fondements de notre discipline.

Le style parfois direct surprendra peut-être les puristes de la langue qui auraient peut-être préféré des paragraphes bien définis. Ce choix correspond à l'envie de créer une **aide pédagogique immédiate, un « pense-bête »** que l'entraîneur en devenir pourra consulter rapidement et au moment où il en aura le besoin. Cet ouvrage se veut **concis, mais précis**, dépouillé, mais fouillé, chaque mot ayant été pesé pour être facilement compréhensible par tous sans être noyé dans un flot de lignes.

L'essentiel, le « clef en mains » figurera en rouge. Le but avoué est que l'entraîneur qui doit débiter avec des petits ait entre les mains un produit fini qui lui permettra d'être opérationnel (sic !) tout de suite. Bien entendu l'idéal, serait que chaque Mini basketteur ait un entraîneur formé mais si la lecture de ces pages essentielles pouvait lui donner l'envie de creuser davantage encore les choses en lisant les autres pages et surtout en rejoignant une formation fédérale alors l'objectif serait totalement atteint.

MINIBASKET

Les catégories mini-poussin(e)s et poussin(e)s ont été regroupées dans ce cahier. Une programmation pluriannuelle aurait pu être envisagée mais afin non seulement de ne pas complexifier les choses mais aussi pour que les entraîneurs soient incités à travailler par groupes de niveaux cette idée n'a pas été retenue. Les problèmes de créneaux horaires disponibles, de manque d'encadrement ont conforté les auteurs dans cette décision tout comme le fait que des enfants arrivent souvent en cours de cursus ce qui pourrait venir contrecarrer une architecture pédagogique trop rigide. Un inconvénient que **l'organisation en groupes de niveaux** prend, elle, en compte. Il serait aussi dommageable de « niveler par le bas » en demandant aux initiés de se mettre au niveau des débutants (dont personne n'a la certitude qu'ils persévéreront dans notre activité !) que de demander d'emblée aux débutants d'atteindre le niveau de pratique de ceux qui fréquentent l'école de Mini basket depuis une, deux, voire trois saisons.

De la même façon **les contenus physiques ou mentaux ne font pas l'objet d'une partie spécifique.** Une rapide étude des conditions d'accueil des enfants sur le territoire montre que les jeunes basketteurs s'entraînent hebdomadairement souvent une heure, parfois deux, quelques fois trois et exceptionnellement davantage. Présenter des contenus de ce type alors qu'on déplore un manque de temps pour réellement les travailler nous est apparu inutile. Bien entendu les auteurs déplorent de ne pouvoir améliorer la motricité, la souplesse, la vitesse, en les travaillant spécifiquement mais la réalité des choses les a rappelés à l'ordre. Cependant afin de ne pas négliger cet aspect les auteurs ont essayé de relever le défi d'améliorer « le physique » au travers de l'activité basket. La volonté de rentabiliser au maximum le temps d'entraînement est resté la règle d'or et l'organisation pédagogique permet de faire « d'une pierre deux coups » puisque le physique est travaillé, lors des échauffements principalement, balle en mains. Dans le même registre, sans que cela ne devienne une obsession voire une déviance et sans que cela ne puisse venir gâcher le plaisir de l'enfant, **l'esprit de compétiteur, la volonté de gagner, la confiance en soi seront « musclés » grâce à l'utilisation de formes jouées et compétitives.**

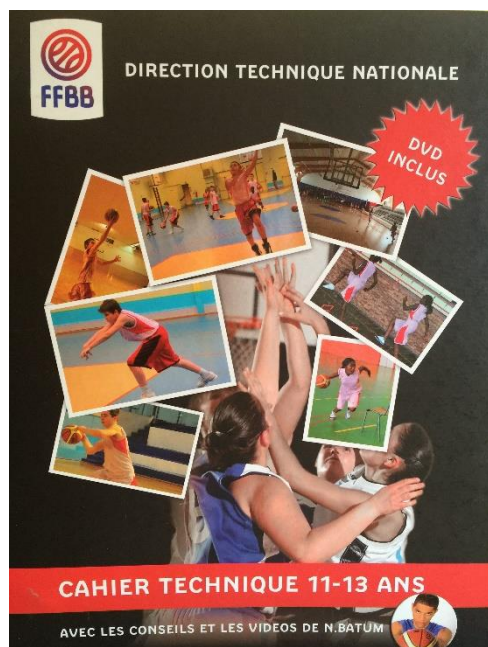
Cette dernière remarque nous permet de très rapidement faire l'indispensable lien avec la compétition. Car il est évident qu'il ne sert à rien d'entraîner si la compétition n'est pas le laboratoire de ce qui a pu être appris à l'entraînement. Vous trouverez donc des propositions qui vous permettront de mettre en place **différentes formules de compétition en fonction des réalités locales et des paramètres à prendre en compte.**

Les auteurs ont gardé constamment présent à l'esprit le fait que **ce fascicule doit être pratique, sur le fond comme sur la forme,** pour les entraîneurs qui ont en charge l'avenir de notre basket. Puisse-t-il l'être !!

MINIBASKET

14 - CAHIER TECHNIQUE 11, 13 ANS

PRESENTATION DE L'OUVRAGE



Les contenus benjamin(e)s ou 11/13 ans viennent clore les parutions techniques des parcours de formation de la Direction Technique Nationale.

Ce dernier ouvrage n'est, néanmoins, pas le moindre puisqu'il permet, désormais, qu'un club soit guidé et aidé pour former ses joueurs de 7 à...18 ans ! Les programmes proposés couvrent maintenant toutes les catégories dites de « jeunes » et il convenait qu'aucune rupture ne soit à déplorer dans ce continuum de formation.

La gageure à tenir était donc celle d'offrir une progression pluriannuelle sans décrochements ni ruptures. Le premier souci des auteurs a donc été de **s'intercaler parfaitement entre l'ouvrage des 7/11 ans et celui des 13/15 ans, de façon logique et simple, tant sur le fond que sur la**

forme.

Une fois encore, les entraîneurs de l'ensemble du territoire ont été sollicités par le biais de questionnaires pour que cet ouvrage soit le fruit d'une réflexion collective et d'un travail d'équipe.

Dans cet ordre d'idées, les Entraîneurs Nationaux qui, chaque été, vivent le basket international de l'intérieur ont tiré et livré les enseignements de leurs campagnes afin que les exigences du très haut-niveau ne soient pas oubliées. Les Conseillers Techniques Sportifs ont, eux, amené une photo du territoire et proposé des idées concrètes tandis que les Conseillers Techniques Fédéraux ont fait un **état des lieux précis** et apporté leur pierre à l'édifice en livrant le fruit de leurs diverses expériences.

Forts de ces constats les auteurs ont pu proposer **un ouvrage qui corresponde aux réalités de ce qu'est la catégorie benjamins en France** : on s'entraîne majoritairement, en France, deux fois par semaine, à raison d'une heure trente par séance, sous la houlette d'un entraîneur qui est, la plupart du temps, jeune et très peu formé. La tâche de ce novice est de surcroît complexifiée par l'hétérogénéité des niveaux puisque les débutants côtoient des joueurs qui ont parfois 5 à 6 saisons de basket « derrière eux ». Viennent s'ajouter à cela des degrés de motivation forts différents d'un enfant à l'autre -l'un veut devenir un champion alors que l'autre ne songe dans l'immédiat qu'à « s'amuser » - qui ne font qu'accentuer encore les difficultés d'organisation des béotiens de l'entraînement.

L'objectif premier a donc été de mettre à la disposition de ces néophytes du coaching un fascicule qui leur permette de découvrir rapidement des solutions pour répondre à ces diverses problématiques !

MINIBASKET

Un calcul rapide permet de constater que le volume horaire d'entraînement disponible sur une saison est peu important : 3 heures x 35 semaines = 105 heures !

Une centaine d'heures... des choix ont donc, forcément, hélas, été effectués dans le programme afin de ne pas proposer des contenus qui relèveraient de l'utopie.

La perte des licenciés qui existe entre la catégorie poussins et benjamins (environ un tiers des enfants ne poursuivent pas après le passage aux grands paniers) a poussé les auteurs à se poser les bonnes questions pour être en mesure d'apporter de bonnes réponses. La rupture qui existe entre ces deux catégories semble rebuter pas mal de préadolescents qui ne retrouvent plus l'aspect ludique qui leur plaisait dans le mini basket. Une donnée à forcément prendre en compte pour **proposer une transition « en douceur »**. Les benjamins sont aussi fascinés que les mini basketteurs par les consoles de jeu qui leur permettent de jouer rapidement et sans contraintes. Une concurrence de poids pour les disciplines sportives quelles qu'elles soient ! Cet état d'esprit montre que **les 11/13 ans veulent aussi du plaisir et du jeu**. A ne pas oublier sous peine d'amplifier cette fuite !

Les spécialistes du haut-niveau ont assuré un contrepoids en rappelant que les joutes internationales arrivent très vite (trois saisons après avoir été benjamins les joueurs disputent le championnat d'Europe Cadets qui n'a rien à voir avec de l'animation ! Les exigences y sont physiques, techniques, tactiques ou mentales !)

Les décisions et choix pédagogiques ne doivent donc pas être effectués au détriment des meilleurs pour favoriser uniquement la masse et une approche que l'on pourrait qualifier de loisir ; chaque jeune basketteur doit pouvoir trouver la vitesse qui lui convient en fonction de ses aspirations du moment. Et puis rien ne dit que celui qui vient dans un premier temps uniquement pour « s'éclater avec ses copains » n'accrochera finalement pas à l'activité et voudra ensuite « s'entraîner dur » pour jouer parmi les meilleurs. Le cas soulevé, qui prêterait peut-être à sourire, prend d'autant plus de poids quand on se dit que ce « basketteur loisir » est peut-être celui qui présente, in fine, le plus gros potentiel physique.

Un casse-tête supplémentaire à ne pas éluder pourtant.

Pour que cet ouvrage soit rapidement appréhendable par tous les coauteurs ont réfléchi sur le fond comme sur la forme une fois encore.

La tâche pédagogique doit être facilitée : les lecteurs pourront bénéficier d'une **organisation pédagogique** qui leur précisera comment **gérer la différence de niveau qui existe entre débutants et confirmés**, trouveront **les consignes essentielles en gras et en rouge**, le déroulement... et pourront même, par le biais de photos illustratives, savoir **quelles démonstrations techniques il est indispensable d'effectuer !**

Des vidéos explicatives courtes permettront de voir, en une minute, comment procéder pour enseigner un geste technique, ou mettre en place un jeu ! Un document dans l'ère du temps où tout devient plus visuel.

Il n'est pas question d'être péjoratif en l'écrivant mais l'idée est bien de proposer un ouvrage dont la philosophie se rapproche des séries « Pour les nuls ». **Simple, accessible par tous.**

MINIBASKET

Ce souci de simplicité n'est pas antinomique avec la volonté de préparer les joueurs au haut-niveau : les champions accomplissent des gestes basiques à la perfection en les effectuant plus vite, plus fort, plus haut mais, à la base, ils les ont acquis de façon parfaite sans mouvements parasites ni adéquats. Nos éducateurs, nous le souhaitons, devront avoir, grâce à l'usage de ce livre, et aux stages qu'ils pourront suivre par ailleurs, cette capacité à transmettre des fondamentaux parfaits.

Les fiches pratiques à détacher et à apporter à l'entraînement seront placées dans la **partie pratique de l'ouvrage**. Le bénévole pressé par le temps trouvera un guide qui lui permettra de débiter rapidement et **l'entraîneur confirmé trouvera une trame qu'il pourra bonifier en apportant sa « patte » et son expérience.**

Descendons un peu plus encore dans le détail et précisons que pour coller au plus près à la réalité (que les divers questionnaires ont dégagé) **deux séances hebdomadaires ont été présentées.**

L'une intitulée « du mini aux benjamins » dans laquelle le benjamin retrouvera des composantes qui lui ont plu dans le mini basket (jeux, ateliers, approche « ludico-technique » ...) pour que le passage du mini basket au basket sur les grands paniers se fasse sans bouleverser radicalement les repères des gamins à un âge où ils doivent aussi digérer le passage de l'école primaire au collège.

L'autre baptisée **« vers l'entraînement à thème » où, cette fois, on abordera la séance avec un souci de performance future et de compétitivité avec une approche pédagogique basée sur le fait qu'il faille parfois « souffrir » pour devenir bon !** Les situations deviendront de plus en plus proches des réalités du jeu et de ses contraintes afin que le benjamin puisse prendre goût à des entraînements à thème, avec un fil conducteur précis, dans lesquels il apprendra et découvrira que la rigueur peut déboucher sur... le plaisir !

Pour ceux qui ont la chance de pouvoir s'entraîner plus de deux fois par semaine (on songe aux sections sportives, aux sélections départementales ou régionales) un chapitre supplémentaire a été ajouté.

La compétition ne pourra pas aller à l'encontre de la philosophie développée dans le présent ouvrage. Groupes de niveaux, plaisir, formation à long terme... Chaque préadolescent devra trouver son compte quel que soit son niveau et ses aspirations. Pousser les meilleurs vers le haut sans perdre les autres en route doit être une ligne conductrice. Des propositions de « compétition » figurent donc dans au sommaire.

Le challenge benjamins et le 3 contre 3 font désormais partie de l'avenir des actions fédérales. Aussi, les présents contenus s'inscrivent dans cette lignée au niveau technique en proposant des situations qui peuvent préparer à ces épreuves ou à ce type de compétition. Cohérence de l'ensemble...

Cet ouvrage n'a pas pour prétention de remplacer le contact d'un formateur, d'apporter ce que l'expérience et le tâtonnement peuvent apporter. En revanche, il a pour ambition d'être **un vrai support, tant pour les formateurs que les stagiaires, dans les formations Initiateurs.** Les amateurs de nouveautés, de sensationnel seront

MINIBASKET

forcément déçus alors que les autres retrouveront avec plaisir des éléments (qu'ils connaissent peut-être déjà !) réorganisés et mis en forme pour un accès et une utilisation rapide.

« Ce n'est pas parce qu'on donne un livre de cuisine à un apprenti qu'il va, pour autant, être capable de cuisiner comme un chef. » Irréfutable.

Le jeune entraîneur va devoir mettre la main à la pâte pour appréhender ledit livre aidé en cela par l'expérience qui deviendra formatrice mais aussi par les conseillers techniques qui disposeront d'un **support concret** pour **guider pas-à-pas les entraîneurs en herbe**.

15 - FIDELISATION

La FFBB propose à tous les clubs un programme visant à matérialiser la fidélité au basket de ses jeunes licenciés de U7 à U13 : porter un bracelet éponge de couleur qui le situe dans ses années de pratique, dans son assiduité et son implication dans l'opération JAP (Je Joue, J'Arbitre, Je Participe).

Les objectifs principaux de ce programme :

- Fidéliser les plus jeunes licenciés à la pratique du basket
- Valoriser leur investissement au sein du club
- Valoriser leur participation aux actions fédérales
- Eviter le zapping dans les choix sportifs



MINIBASKET

		REPERES
Bracelet Baby Ball		Le bracelet pour toutes les années Baby Basket
Bleu		Ma 1 ^{ère} année de Mini Basket
Blanc		Ma 2 ^{-ème} année
Rouge		Ma 3 ^{-ème} année
Bleu	Blanc Rouge	Ma 4 ^{-ème} année
JAP D'OR		Ma 5 ^{-ème} année et l'obtention du JAP d'OR

Cinq couleurs de bracelet sont proposées avec l'idée de les attribuer en fonction principalement de leurs années de pratique et de leur assiduité.

Orange, bleu, blanc, rouge puis bleu-blanc-rouge : les enfants pourront ainsi afficher leur attachement à leur sport. Le protocole de remise des bracelets devra se faire lors d'un événement organisé par le club, en présence des parents, par exemple lors de l'Assemblée Générale.



DETECTION : Extraits pertinents du document de référence.

A HAUT NIVEAU LA TAILLE EST INDISPENSABLE ... MAIS PAS SUFFISANTE!

Le basket de très haut niveau (Championnat d'Europe, Championnat du Monde, Jeux Olympiques...) fait la part belle aux joueurs de grande taille et de très grande taille. La taille y est indispensable... mais pas suffisante!

Le tableau ci-dessous donne une idée de la **taille requise à l'âge adulte** pour pouvoir envisager un top5 ou un podium international

POSTE	MASCULINS	FEMININES
5	2,10 et plus	1,95 et plus
4	2,05 et plus	1,90 et plus
3	2m et plus	1,85 et plus
2	1,95 et plus	1,75 et plus
1	1,80 et plus	1,70 et plus

NB: Les individus qui dérogent à cette estimation de taille possèdent par ailleurs une qualité totalement exceptionnelle.

09/11/2021

17

QUELQUES REPERES DE TAILLE DANS LE HAUT-NIVEAU « JEUNES »

Quelques repères de taille: **cohorte et suivi au travers de la génération 2005 U13 (génération 2005)**

Au TIZ U13 2018 sur 72 joueurs la **moyenne de taille était de 1,77m**
(Le plus petit joueur mesurait 1,60m et le plus grand 1,94m)

Au TIZ U13 2018, sur 72 joueuses, la **moyenne de taille était de 1,73 m**
(La plus petite joueuse mesurait 1,55m et la plus grande joueuse 1,92m)

U15: (génération 2005)

Au CIZ U15 2019, sur 72 joueurs, la **moyenne de taille était de 1,875m**
(Le plus petit joueur mesurait 1,71m et le plus grand 1,99m)

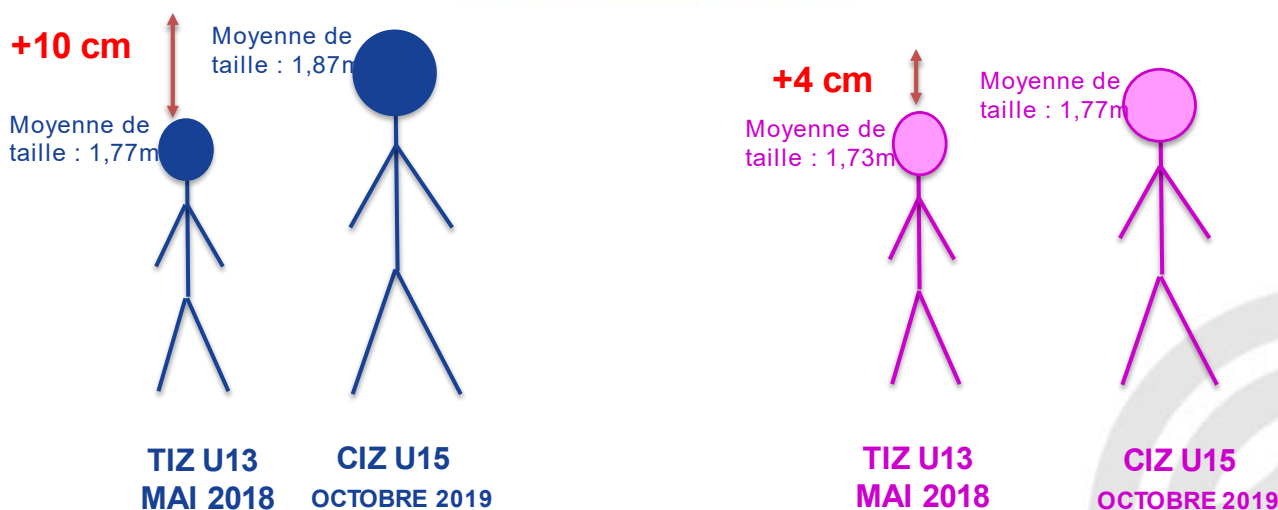
Au CIZ U15 2019, sur 72 joueuses, la **moyenne de taille était de 1,77,5 m**
(La plus petite joueuse mesurait 1,60 m et la plus grande joueuse 1,98m)

09/11/2021

18

DETECTION : Extraits pertinents du document de référence.

QUELQUES REPERES DE TAILLE DANS LE HAUT -NIVEAU « JEUNES »



Entre deux évènements séparés de 17 mois, la taille moyenne a augmenté de 10 cm chez les garçons mais de 4 seulement chez les filles.

09/11/2021

19

QUELQUES REPERES DE TAILLE DANS LE HAUT -NIVEAU « JEUNES »

Quelques repères de taille:

U16

En 2019 l'Equipe de France U16 masculine au Championnat d'Europe avait une **moyenne de taille de 2,02m**

Le plus petit joueur mesurait 1,87m et le plus grand 2,18m

En 2019, l'Equipe de France U16 Féminine au Championnat d'Europe avait une **moyenne de taille de 1,80m**

La plus petite joueuse mesurait 1,69m et la plus grande 1,90m

09/11/2021

20

DETECTION : Extraits pertinents du document de référence.

QUELQUES REPERES DE TAILLE DANS LE HAUT -NIVEAU « JEUNES »

Moyennes de taille des Equipes de France Jeunes lors des quatre derniers Euros.

CATEGORIES	U20M	U18M	U16M	U20F	U18F	U16F
ANNEES						
2019	195	200	202	181	183	180
2018	200	194	196	181	180	181
2017	198	195	196	178	179	181
2016	199	198	195	179	181	179
Moyenne	198	196	197	180	181	180

09/11/2021

21

LE POTENTIEL «IDEAL» A 13 ANS..

Qualités recherchées à 13 ans (Débutants et TGG exceptés)

PHYSIQUE	VMA minima de 12km/h pour les filles et 13km/h pour les garçons. Coordination motrice (s'arrêter, sauter, attraper...) Motricité élémentaire
TECHNIQUE	Gestuelle de tir correcte Ambidextrie sur le dribble et le tir en course.
TACTIQUE	Prise d'informations et compréhension basique du jeu.
MENTAL	Autodétermination, compétiteur, plaisir de jouer, volonté de se transformer, ténacité, prise de responsabilités, combativité.

Ces critères constituent une forme d'idéal. L'absence de l'un d'eux, ou plus, ne peut être rédhibitoire.

09/11/2021

22

DETECTION : Extraits pertinents du document de référence.

DEFINITION DU «POTENTIEL»

L'opérationnel n'est pas forcément un potentiel...

A 7 ans, 9 ans, 11 ans, 12 ans, 13 ans...le potentiel est un joueur qui, de par sa taille (sans avance pubertaire) et ses caractéristiques (physiques, techniques, tactiques, mentales déjà listées plus haut) peut espérer évoluer un jour à haut-niveau et produire une haute performance au prix d'entraînements quotidiens sur plusieurs saisons. (Equipes de France Jeunes et A en priorité)

L'opérationnel est un joueur qui à 7 ans, 9 ans, 11 ans, 12 ans, 13 ans... qui, par son efficacité (volume de jeu statistique :points, rebonds, passes...) son influence sur le jeu non statistique (défense engagement, intensité, prise d'initiative, ...) et son attitude (attitude par rapport à l'échec et à la réussite, influence , gestion de la frustration, capacité à communiquer, leadership ...) domine sa catégorie.

Le potentiel peut être opérationnel ou pas...

Mais **l'opérationnel n'est pas forcément un potentiel !** En fonction d'éléments rédhibitoires sa potentialité peut être remise en question.

09/11/2021

23

DEFINITION DU POTENTIEL

L'opérationnel n'est pas forcément un potentiel...

Il est intéressant de se poser la question « le joueur est-il...??? »

Un potentiel?

Un opérationnel?

Un potentiel opérationnel?

La notion de camps a été créée pour que les purs potentiels (y compris en difficulté réelle dans le jeu) puissent avoir un espace d'expression et de progression . Ils doivent donc être convoqués qu'ils soient « loin ou pas ». La sélection peut être composée d'un mix d'opérationnels et de potentiels pour que ces derniers puissent jouer.

Lors de la détection il convient d'être vigilant avec les joueurs qui sont « toujours blessés » et en particulier lors de l'approche de la compétition. Il faut s'interroger afin de savoir s'il s'agit d'une blessure dite d'évitement liée au stress. Mais aussi de savoir si cela est lié à la croissance ou pas? Et dans ce cas de faire preuve de patience.

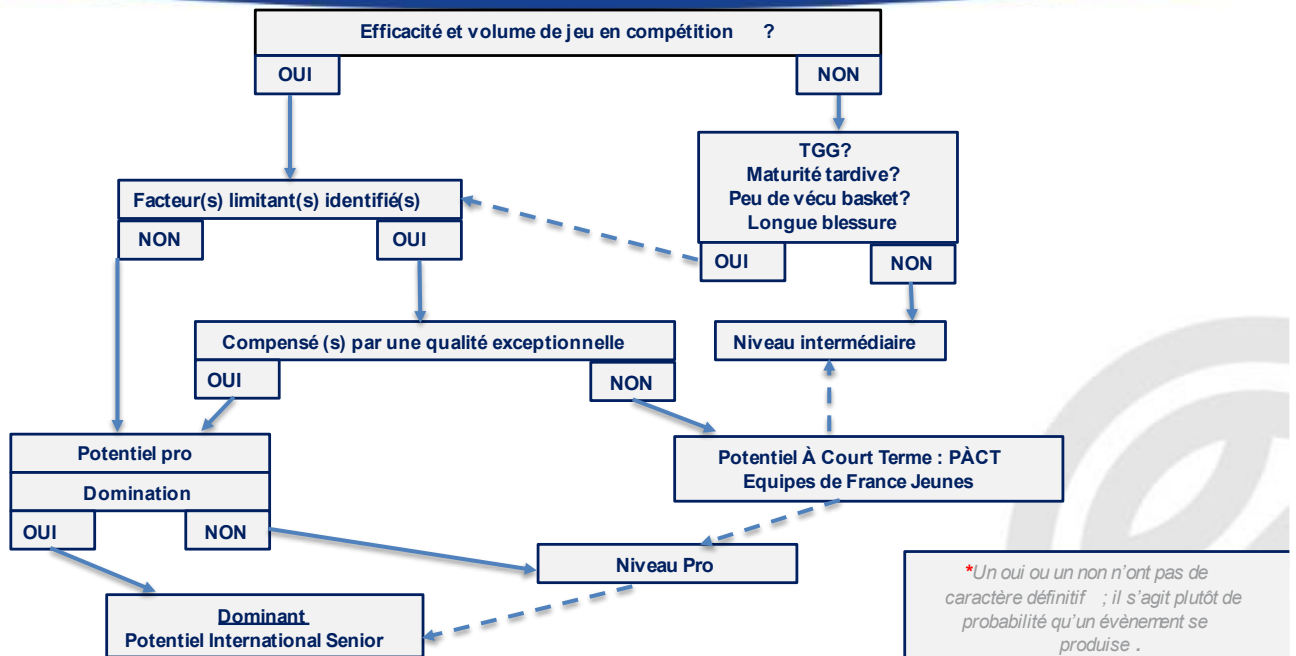
Un pourcentage de présence à l'entraînement et en compétition est un indicateur précis qui permet de suivre les joueurs dans la durée

09/11/2021

24

DETECTION : Extraits pertinents du document de référence.

DEFINITION DU POTENTIEL METHODOLOGIE *



FACTEURS TECHNIQUES

Il est plus facile d'apprendre à un grand à jouer que d'apprendre à un petit à grand

La maîtrise technique peut fausser, quelque peu, la détection.

Un joueur qui s'est déjà beaucoup et bien entraîné peut, ainsi, avoir une avance, temporairement, sur les autres. Néanmoins, cet acquis est intéressant car il prouve une capacité à travailler et à maîtriser les fondamentaux .

Il est judicieux que les entraîneurs en charge de la détection s'interrogent pour savoir si cette maîtrise technique peut s'exprimer, aussi, dans la catégorie supérieure . Dans cet ordre d'idées il est formateur de penser à surclasser les plus opérationnels (U13 en U15 mais aussi U15 en U18!) et à leur offrir du temps de jeu.

Signalons néanmoins qu'il faut penser à , aussi, à « redescendre » le potentiel dans sa catégorie pour qu'il construise de la confiance, apprenne à dominer et être leader.

A contrario d'autres facteurs de la performance, la technique s'apprend. Un passage dans un pôle Espoirs permet de bénéficier de 10h heures d'entraînement hebdomadaire minimum durant deux années.

DETECTION : Extraits pertinents du document de référence.

FACTEURS TECHNIQUES

Il est plus facile d'apprendre à un grand à jouer que d'apprendre à un petit à grand

L'évolution technique doit être suivie dans le temps.

Il est important de se poser les questions suivantes :

Quelle est l'évolution de la technique au fil des années? Stagnation? Progression? sur quels éléments? (la vidéo est un outil précieux pour pouvoir comparer sur des fondamentaux)

Pour bien détecter il est important de **bien connaître le cursus de chaque jeune** (heures d'entraînement, années, par qui?)

Il est intéressant de pondérer la performance brute en se demandant ce qu'un joueur produirait s'il avait été ou peu, ou beaucoup, entraîné.

Un potentiel ne peut progresser que s'il a un encadrement technique qui correspond à son potentiel. Il faut donc lui proposer une structure en rapport ou assister directement le coach s'il se trouve dans un secteur isolé.

09/11/2021

29

PRECOCITE

Tout ce qui brille n'est pas or !

« Tout ce qui brille n'est pas or... »

Le meilleur à 12 ans, 13 ans ne le sera pas forcément à 16, 20 ou 25 ans. Il ne faut jamais perdre de vue que la détection sert à préparer les équipes nationales

L'avance de stade pubertaire se répercute non seulement sur le physique mais aussi le mental, la tactique ou encore la technique. C'est donc un avantage (temporaire!) sur tous les aspects de la performance!

Chaque individu a une croissance différente (standard c'est-à-dire normale, avancée (plus tôt que la « moyenne »), ou **reculée** (plus tard que la moyenne) ...)

La victoire sur un TIC de secteur ou de zone n'est pas un indicateur quant au travail de détection et formation fourni. Il est possible de gagner avec des individus qui ne sont que des opérationnels sans aucun potentiel

A contrario le nombre d'individus qui rentrent au pôle espoirs , intègrent l'équipe de zone U13 ou U15, rentrent au pôle France... sont des éléments tangibles.

09/11/2021

30

DETECTION : Extraits pertinents du document de référence.

LES TGG

Tenir impérativement compte de la maturation pubertaire.

Relation entre la stature des TGG et l'âge chez les garçons

Chez les garçons, la puberté peut débuter à 12 ans chez les basketteurs en avance pubertaire. En pratique, il faut impérativement relever le stade pubertaire entre 160 et 164 mois pour pouvoir prédire la taille.

Stature des TGG chez les garçons entre 12 ans et 18 ans en fonction de la maturation pubertaire

Age	mois	retard pubertaire TTG	Puberté standard TTG	Avance pubertaire TTG
12	144	172,9	180,7	188,0
12,5	150	174,8	182,8	189,6
13	156	178,9	186,8	193,2
13,5	162	182,7	190,5	196,3
14	168	186,4	193,8	199,1
14,5	174	189,8	196,7	201,4
15	180	192,9	199,3	203,4
15,5	186	195,9	201,4	204,9
16	192	198,6	203,2	206,0
16,5	198	201,0	204,6	206,7
17	204	203,3	205,6	206,9
17,5	210	205,3	206,3	207,0
18	216	207,0	207,0	207,0

09/11/2021

46

LES TGG

Tenir impérativement compte de la maturation pubertaire.

Relation entre la stature des TGG et l'âge chez les filles

Chez les filles, on doit tenir compte de la maturation pubertaire dès l'âge de 11 ans.

Stature des TGG chez les filles entre 11 ans et 18 ans en fonction de la maturation pubertaire

Age	mois	Retard pubertaire TTG	Puberté standard TTG	Avance pubertaire TTG
11	132	166,7	176,0	180,9
11,5	138	170,1	178,4	182,7
12	144	173,3	180,7	184,4
12,5	150	176,3	182,3	186,0
13	156	179,1	184,1	187,3
13,5	162	181,6	185,8	188,6
14	168	183,9	187,3	189,6
14,5	174	186,0	188,6	190,5
15	180	187,9	189,8	191,3
15,5	186	189,5	190,8	191,9
16	192	190,9	191,7	192,4
16,5	198	192,1	192,4	192,7
17	204	193,1	193,0	193,0
17,5	210	193,5	193,5	193,5
18	216	194,0	194,0	194,0

09/11/2021

47

DETECTION : Extraits pertinents du document de référence.

DETECTION PAR LA TAILLE AVANT 11 ANS (ET OPERATION BASKET ECOLE)

Les plus grands à l'école maternelle ou primaire le sont, la majorité du temps, également à l'âge adulte

Il est bien plus facile de détecter des TGG avant 11 ans qu'entre 11 et 15 ans.

A l'école primaire rares sont les individus qui sont déjà rentrés dans la puberté (alors qu'au collège les 4 stades pubertaires peuvent se côtoyer.)

Age (ans) Très Très Grand (e)

<i>NB : pas de différenciation masculins/féminines avant 11 ans. Données J.C PINEAU CNRS</i>	7	150,3
	8	156,6
	9	163,5
	10	169,7
	11	176,0

09/11/2021

78

AUTODETERMINATION ET DETECTION

Chez tous les champions le rêve devient un projet .

L'autodétermination peut s'amplifier au fil des années mais ceux qui pratiquent depuis longtemps, et veulent réussir, l'ont.

Au départ d'une grande carrière il faut du rêve . Mais c'est bel et bien le Haut-Niveau qui choisit les joueurs... **Rêver est donc nécessaire mais pas suffisant!** Tous les rêveurs n'arrivent en effet pas à Haut-Niveau, il faut donc accompagner les jeunes potentiels pour formuler ce qui se passe autour du rêve . **Chez tous les champions le rêve devient un projet.**

L'identification est importante dans la réussite. C'est un processus qui se produit à l'adolescence. L'entrée dans les Pôles Espoirs est un « entonnoir ». (Sur un millésime moins de 1% y accède.) **Il faut, alors, repérer et prendre en compte ce qu'il y a de plus important dans le profil et l'affiner ensuite.** Il ne faut pas vouloir être trop ambitieux et trop hâtif dans ses conclusions mais **déjà essayer de bien connaître les gens.**

09/11/2021

54

DETECTION : Extraits pertinents du document de référence.